

## ส่วนที่ ๒

### ยุทธศาสตร์การพัฒนางานองค์กรปกครองส่วนท้องถิ่น

#### ๑. ความสัมพันธ์ระหว่างแผนพัฒนาระดับมหภาค

##### ๑.๑ แผนยุทธศาสตร์ชาติ ๒๐ ปี (พ.ศ. ๒๕๖๑ - ๒๕๘๐)

โดยที่รัฐธรรมนูญแห่งราชอาณาจักรไทย มาตรา ๖๕ กำหนดให้รัฐพึงจัดให้มียุทธศาสตร์ชาติเป็นเป้าหมายการพัฒนาประเทศอย่างยั่งยืน ตามหลักธรรมาภิบาลเพื่อใช้เป็นกรอบในการจัดทำแผนต่าง ๆ ให้สอดคล้องและบูรณาการกันเพื่อให้เกิดเป็นพลังผลักดันร่วมกันไปสู่เป้าหมายดังกล่าว โดยให้เป็นไปตามที่กำหนดในกฎหมายว่าด้วยการจัดทำยุทธศาสตร์ชาติ และต่อมาได้มีการตราพระราชบัญญัติการจัดทำยุทธศาสตร์ชาติ พ.ศ. ๒๕๖๐ มีผลบังคับใช้เมื่อวันที่ ๑ สิงหาคม ๒๕๖๐ โดยกำหนดให้มีการแต่งตั้งคณะกรรมการยุทธศาสตร์ชาติ เพื่อรับผิดชอบในการจัดทำร่างยุทธศาสตร์ชาติ กำหนดวิธีการการมีส่วนร่วมของประชาชนในการจัดทำร่างยุทธศาสตร์ชาติ ในการติดตาม การตรวจสอบ และการประเมินผล รวมทั้งกำหนดมาตรการส่งเสริมและสนับสนุนให้ประชาชนทุกภาคส่วนดำเนินการให้สอดคล้องกับยุทธศาสตร์ชาติ

เพื่อให้เป็นไปตามที่กำหนดในพระราชบัญญัติการจัดทำ ยุทธศาสตร์ชาติ พ.ศ. ๒๕๖๐ คณะกรรมการยุทธศาสตร์ชาติได้แต่งตั้งคณะกรรมการจัดทำยุทธศาสตร์ชาติด้านต่าง ๆ รวม ๖ คณะอันประกอบด้วย คณะกรรมการจัดทำยุทธศาสตร์ชาติด้านความมั่นคง คณะกรรมการจัดทำยุทธศาสตร์ชาติด้านการสร้างความสามารถในการแข่งขัน คณะกรรมการจัดทำยุทธศาสตร์ชาติด้านการพัฒนาและเสริมสร้างศักยภาพทรัพยากรมนุษย์ คณะกรรมการจัดทำยุทธศาสตร์ชาติด้านการสร้างโอกาสและความเสมอภาคทางสังคม คณะกรรมการจัดทำยุทธศาสตร์ชาติด้านการสร้างการเติบโตบนคุณภาพชีวิตที่เป็นมิตรต่อสิ่งแวดล้อม และคณะกรรมการจัดทำยุทธศาสตร์ชาติด้านการปรับสมดุลและพัฒนาระบบการบริหารจัดการภาครัฐ เพื่อรับผิดชอบในการดำเนินการจัดทำร่างยุทธศาสตร์ชาติให้เป็นไปตามหลักเกณฑ์ วิธีการ และเงื่อนไขที่กำหนด ตลอดจนได้จัดให้มีการรับฟังความคิดเห็นของประชาชนและหน่วยงานของรัฐที่เกี่ยวข้องอย่างกว้างขวางเพื่อประกอบการพิจารณาจัดทำร่างยุทธศาสตร์ชาติตามที่กฎหมายกำหนดแล้ว

ยุทธศาสตร์ชาติ ๒๐ ปี (พ.ศ. ๒๕๖๑-๒๕๘๐) เป็นยุทธศาสตร์ชาติฉบับแรกของประเทศไทยตามรัฐธรรมนูญแห่งราชอาณาจักรไทย ซึ่งจะต้องนำไปสู่การปฏิบัติเพื่อให้ประเทศไทยบรรลุวิสัยทัศน์“ประเทศไทยมีความมั่นคง มั่งคั่ง ยั่งยืน เป็นประเทศพัฒนาแล้ว ด้วยการพัฒนาตามหลักปรัชญาของเศรษฐกิจพอเพียง” ภายในช่วงเวลาดังกล่าว เพื่อความสุขของคนไทยทุกคน

#### สถานการณ์ แนวโน้ม วิสัยทัศน์ และเป้าหมายในการพัฒนาประเทศ

##### ๑. บทนำ

การพัฒนาประเทศไทยนับตั้งแต่แผนพัฒนาเศรษฐกิจและสังคมแห่งชาติ ฉบับที่ ๑ เป็นต้นมาได้ส่งผลให้ประเทศมีการพัฒนาในทุกมิติ ทั้งในด้านเศรษฐกิจที่ประเทศไทยได้รับการยกระดับเป็นประเทศในกลุ่มบนของกลุ่มประเทศระดับรายได้ปานกลาง ในด้านสังคมที่มีการพัฒนาคุณภาพชีวิตของประชาชนส่งผลให้ประเทศไทยหลุดพ้นจากการเป็นประเทศยากจน และในด้านสิ่งแวดล้อมที่ประเทศไทยมีข้อได้เปรียบในหลากหลายเชิงนิเวศ อย่างไรก็ตาม ประเทศไทยยังมีความท้าทายต่อการพัฒนาที่สำคัญ อาทิ อัตราการขยายตัวทางเศรษฐกิจในปี ๒๕๖๐ ที่ร้อยละ ๓.๙ ถือว่าอยู่ในระดับต่ำกว่าศักยภาพ เมื่อเทียบกับร้อยละ ๖.๐ ต่อปีในช่วงเวลาเกือบ ๖ ทศวรรษที่ผ่านมา โดยมีสาเหตุหลักจากการชะลอตัวของการลงทุนภายในประเทศและสถานการณ์เศรษฐกิจโลกที่ยังไม่ฟื้นตัวได้เต็มที่โครงสร้างเศรษฐกิจไทยที่ยังไม่สามารถขับเคลื่อนด้วยนวัตกรรมได้

อย่างเต็มประสิทธิภาพภาคบริการและภาคเกษตรมีผลผลิตภาพการผลิตในระดับต่ำ ขาดการนำเทคโนโลยีเข้ามาเพิ่ม ประสิทธิภาพในการผลิต ประกอบกับแรงงานไทยยังมีปัญหาเรื่องคุณภาพและสมรรถนะที่ไม่สอดคล้องกับความต้องการในการขับเคลื่อนการพัฒนาของประเทศ

นอกจากนั้น ศักยภาพและคุณภาพของประชากรไทยทุกช่วงวัยยังคงเป็นปัจจัยท้าทายสำคัญต่อการพัฒนาประเทศ แม้ว่าการเข้าถึงระบบบริการสาธารณสุข การศึกษา บริการสาธารณสุข โครงสร้างพื้นฐานต่าง ๆ และการคุ้มครองทางสังคมอื่น ๆ ของคนไทยมีความครอบคลุมเพิ่มมากขึ้น แต่ยังคงมีปัญหาเรื่องคุณภาพการให้บริการที่มีมาตรฐานแตกต่างกันระหว่างพื้นที่ ซึ่งเป็นหนึ่งในสาเหตุหลักที่ทำให้ประเทศไทยยังคงมีปัญหาค่าความเหลื่อมล้ำในหลายมิติ ขณะที่ปัญหาด้านความยากจนยังคงเป็นประเด็นท้าทายในการยกระดับการพัฒนาประเทศให้ประชาชนมีรายได้สูงขึ้นและแก้ปัญหาความเหลื่อมล้ำอย่างยั่งยืน ขณะเดียวกันการวางกลยุทธ์ระยะยาวในการฟื้นฟู การใช้ และการรักษาทรัพยากรอย่างบูรณาการเพื่อการพัฒนาประเทศที่ผ่านมายังขาดความชัดเจน ส่งผลให้ทรัพยากรธรรมชาติและสิ่งแวดล้อมของประเทศยังมีการใช้อย่างสิ้นเปลืองและเสื่อมโทรมลงอย่างรวดเร็ว

ทั้งนี้ ปัญหาดังกล่าวข้างต้นมีสาเหตุส่วนหนึ่งมาจากประสิทธิภาพการบริหารจัดการภาครัฐ การพัฒนาประเทศขาดความต่อเนื่องและความยืดหยุ่นในการตอบสนองต่อความต้องการและปัญหาของประชาชน ขณะที่ความมั่นคงภายในประเทศยังมีหลายประเด็นที่ต้องเสริมสร้างให้เกิดความเข้มแข็ง ลดความขัดแย้งทางความคิดและอุดมการณ์ที่มีรากฐานมาจากความเหลื่อมล้ำ ความไม่เสมอภาค การขาดความเชื่อมั่นในกระบวนการยุติธรรม และปัญหาการขาดเสถียรภาพทางการเมืองตลอดจนส่งเสริมคนในชาติให้ยึดมั่นสถาบันหลักเป็นศูนย์รวมจิตใจให้เกิดความรักและความสามัคคี

ในขณะเดียวกัน การเปลี่ยนแปลงโครงสร้างประชากรที่มีสัดส่วนประชากรวัยแรงงาน และวัยเด็กที่ลดลงและประชากรสูงอายุที่เพิ่มขึ้นอย่างต่อเนื่อง จะเป็นปัจจัยเสี่ยงสำคัญที่จะทำให้การพัฒนาประเทศในมิติต่าง ๆ มีความท้าทายมากขึ้น ทั้งในส่วนของเสถียรภาพทางการเงินการคลังของประเทศในการจัดสวัสดิการเพื่อดูแลผู้สูงอายุที่เพิ่มสูงขึ้น การลงทุนและการออม การเจริญเติบโตทางเศรษฐกิจของประเทศ ความมั่นคงทางสังคม การบริหารจัดการทรัพยากรธรรมชาติอย่างยั่งยืนซึ่งจะเป็นประเด็นท้าทายต่อการขับเคลื่อนประเทศไปสู่การเป็นประเทศพัฒนาแล้ว

## **๒. ปัจจัยและแนวโน้มที่คาดว่าจะส่งผลกระทบต่อการพัฒนาประเทศ**

แม้ว่าประเทศไทยจะมีตำแหน่งที่ตั้งที่สามารถเป็นศูนย์กลางในการเชื่อมโยงในภูมิภาค และเป็นประตูสู่เอเชีย แต่การที่มีอาณาเขตติดกับประเทศเพื่อนบ้านหลายประเทศ ทำให้ปัญหาด้านเขตแดนกับประเทศเพื่อนบ้านยังคงเป็นความท้าทายด้านความมั่นคงในอนาคต นอกจากนี้ ประเทศไทยยังคงต้องให้ความสำคัญกับปัญหาด้านความมั่นคงอื่น ๆ ที่มีความซับซ้อน ละเอียดอ่อน และมีความเชื่อมโยงกันหลายมิติที่อาจเป็นประเด็นท้าทายต่อการสร้างบรรยากาศความไว้วางใจระหว่างรัฐกับประชาชนและระหว่างประชาชนกับประชาชน ซึ่งรวมถึงการสร้างสามัคคีของคนในชาติที่จะนำไปสู่การแก้ปัญหาความขัดแย้งระหว่างกลุ่มประชากรไทยที่มีแนวคิดและความเชื่อที่แตกต่างกันอย่างยั่งยืนนอกจากนี้ การขยายอิทธิพลและการเพิ่มบทบาทของประเทมหาอำนาจ ที่อาจก่อให้เกิดการเปลี่ยนแปลงไปสู่ระบบหลายขั้วอำนาจ หรือเกิดการย้ายขั้วอำนาจทางเศรษฐกิจ ซึ่งอาจส่งผลกระทบต่อเสถียรภาพทางเศรษฐกิจของประเทศในอนาคต ขณะที่องค์กรที่ไม่ใช่รัฐ อาทิ องค์กรระหว่างประเทศ และบริษัทข้ามชาติ จะมีบทบาทมากขึ้นในการกำหนดกฎ ระเบียบ ทิศทางความสัมพันธ์และมาตรฐานสากลต่าง ๆ ทั้งในด้านความมั่นคง และเศรษฐกิจ รวมทั้งการรวมกลุ่มเศรษฐกิจและการเปิดเสรีในภูมิภาคที่นำไปสู่ความเชื่อมโยงในทุกระบบ อาจก่อให้เกิดความเสี่ยงด้านอาชญากรรมข้ามชาติและเศรษฐกิจนอกระบบ รวมทั้งปัญหายาเสพติด การค้ามนุษย์ และการลักลอบเข้าเมือง

ในทางกลับกัน ความเปลี่ยนแปลงจากโลกาภิวัตน์และความก้าวหน้าทางวิทยาศาสตร์และเทคโนโลยีที่ได้รับการพัฒนาอย่างก้าวกระโดดจะก่อให้เกิดนวัตกรรมอย่างพลิกผัน อาทิ เทคโนโลยีปัญญาประดิษฐ์ อินเทอร์เน็ตในทุกสิ่ง การวิเคราะห์ข้อมูลขนาดใหญ่ หุ่นยนต์และโดรน เทคโนโลยีพันธุกรรมสมัยใหม่ และเทคโนโลยีทางการเงิน ซึ่งตัวอย่างแนวโน้มการพัฒนาเทคโนโลยีอย่างก้าวกระโดดเหล่านี้ คาดว่าจะเป็นปัจจัยสนับสนุนหลักที่ช่วยทำให้เศรษฐกิจโลกและเศรษฐกิจไทยมีแนวโน้มที่จะกลับมาขยายตัวได้เข้มแข็งขึ้น แนวโน้มสำคัญที่จำเป็นต้องมีการติดตามอย่างใกล้ชิด อาทิ การรวมกลุ่มทางการค้าและการลงทุนที่จะมีความหลากหลายเพิ่มมากขึ้น การแข่งขันที่คาดว่าจะรุนแรงขึ้นในการเพิ่มผลิตภาพและสร้างความหลากหลายของสินค้าและบริการที่ตอบโจทย์รูปแบบชีวิตใหม่ๆ

นอกจากนี้ ประเทศไทยคาดว่าจะเข้าสู่การเป็นสังคมสูงวัยระดับสุดยอดในปี ๒๕๗๔ จะก่อให้เกิดโอกาสใหม่ๆ ในการตอบสนองความต้องการของกลุ่มผู้บริโภคนสูงวัยที่จะมีส่วนเพิ่มขึ้นอย่างต่อเนื่อง รวมทั้งการคาดการณ์ว่าครอบครัวไทยจะมีขนาดเล็กลงและมีรูปแบบที่หลากหลายมากขึ้นประชากรในประเทศไทยจะมีช่วงอายุที่แตกต่างกันและจะมีกลุ่มคนช่วงอายุใหม่ๆ เพิ่มขึ้น ซึ่งจะส่งผลต่อทัศนคติและพฤติกรรมที่แตกต่างกัน ดังนั้น การเตรียมความพร้อมของประชากรให้มีคุณภาพและการนำเทคโนโลยีที่เหมาะสมมาใช้ในการผลิตและการบริการของประเทศจะเป็นความท้าทายสำคัญในระยะต่อไป

ในขณะเดียวกัน โครงสร้างประชากรที่เข้าสู่สังคมสูงวัย อาจทำให้เกิดความต้องการแรงงานต่างชาติเพิ่มมากขึ้นเพื่อทดแทนจำนวนแรงงานไทยที่ลดลง ซึ่งปัจจัยด้านการเปิดเสรีในภูมิภาคและความก้าวหน้าของการพัฒนาระบบคมนาคมขนส่งในภูมิภาคจะทำให้การเคลื่อนย้ายแรงงานและการย้ายถิ่นมีความสะดวกมากขึ้น และเป็นปัจจัยสำคัญที่จะทำให้เกิดการเคลื่อนย้ายประชากรเข้าออกประเทศเพิ่มมากขึ้น โดยเฉพาะในกลุ่มประชากรที่มีศักยภาพซึ่งมีแนวโน้มในการเคลื่อนย้ายไปเรียนหรือทำงานในทั่วทุกมุมโลกสูงขึ้น ทั้งนี้ การย้ายถิ่นส่วนใหญ่มีวัตถุประสงค์เพื่อแสวงหาโอกาสทางเศรษฐกิจที่ดีขึ้น จึงอาจจะเป็นไปได้ที่ประเทศไทยจะยังคงเป็นประเทศผู้รับของประชากรจากประเทศเพื่อนบ้านขณะที่ประชากรไทยโดยเฉพาะแรงงานทักษะอาจมีแรงจูงใจในการย้ายถิ่นไปยังประเทศที่มีระดับการพัฒนาที่ดีกว่า อาจทำให้การแย่งชิงแรงงานมีความรุนแรงมากขึ้น ซึ่งจะยิ่งทำให้เกิดความเสี่ยงต่อการเจริญเติบโตทางเศรษฐกิจและการเปลี่ยนแปลงของบริบทสังคมไทย

นอกจากนี้ ผลกระทบจากการเปลี่ยนแปลงสภาพภูมิอากาศคาดว่าจะมีความรุนแรงมากขึ้นทั้งในเชิงความผันผวน ความถี่ และขอบเขตที่กว้างขวางมากขึ้น ซึ่งจะสร้างความเสียหายต่อชีวิตและทรัพย์สิน ระบบโครงสร้างพื้นฐานที่จำเป็น ตลอดจนระบบผลิตทางการเกษตรที่สัมพันธ์ต่อเนื่องกับความมั่นคงด้านอาหารและน้ำ ขณะที่ระบบนิเวศต่างๆ มีแนวโน้มเสื่อมโทรมลง และมีความเป็นไปได้ค่อนข้างสูงในการสูญเสียความสามารถในการรองรับความต้องการของมนุษย์ได้อย่างมีประสิทธิภาพอย่างไรก็ดี ระดับความรุนแรงของผลกระทบอันเกิดจากการเปลี่ยนแปลงภูมิอากาศโลกและความเสื่อมโทรมของระบบนิเวศต่าง ๆ ดังกล่าวที่แต่ละประเทศจะต้องเผชิญจะมีความแตกต่างกัน ทำให้การเป็นสังคมสีเขียวการรักษาและบริหารจัดการทรัพยากรธรรมชาติและสิ่งแวดล้อมอย่างบูรณาการจะได้รับความสำคัญและความสนใจจากนานาประเทศรวมทั้งประเทศไทยเพิ่มมากขึ้น พลังงานทดแทนและพลังงานทางเลือกรวมถึงการสร้างสมดุลความมั่นคงด้านพลังงานและอาหารมีแนวโน้มที่จะมีความสำคัญเพิ่มมากขึ้นกฎระเบียบและข้อตกลงด้านสิ่งแวดล้อมจะมีความเข้มข้นและเข้มงวดขึ้น โดยกรอบการพัฒนาตามข้อตกลงระหว่างประเทศต่าง ๆ ที่สำคัญ เช่น เป้าหมายการพัฒนาที่ยั่งยืนและบันทึกความตกลงปารีสจะได้รับการนำไปปฏิบัติอย่างจริงจังมากยิ่งขึ้น

แนวโน้มเหล่านี้จะก่อให้เกิดความท้าทายต่อการพัฒนาประเทศในหลายมิติ ทั้งในส่วนของการจ้างงานและอาชีพ สาขาการผลิตและบริการใหม่ๆ ความมั่นคงของประเทศอันเกิดจากภัยคุกคามและความเสี่ยงด้านอื่น ๆ ที่ซับซ้อนขึ้น อาชญากรรมไซเบอร์ รูปแบบการก่อสงครามที่ใช้เทคโนโลยี

เป็นเครื่องมือ การเคลื่อนย้ายอย่างเสรีและรวดเร็วของผู้คน เงินทุน ข้อมูลข่าวสาร องค์กรความรู้ เทคโนโลยีและสินค้าและบริการ การปรับตัวต่อการเปลี่ยนแปลงสภาพภูมิอากาศที่รวดเร็วและคาดการณ์ได้ยากการเกิดขึ้นของโรคระบาด และโรคอุบัติใหม่ที่จะส่งผลให้การเฝ้าระวังด้านการสาธารณสุขในประเทศมีความสำคัญมากขึ้น อาจนำไปสู่ปัญหาความเหลื่อมล้ำที่ทวีความรุนแรงมากขึ้นได้ หากไม่มีมาตรการที่มีประสิทธิภาพในการป้องกันและรองรับผลกระทบต่าง ๆ ที่คาดว่าจะเกิดขึ้น ซึ่งรวมถึงการเตรียมความพร้อมเพื่อรองรับการเปลี่ยนแปลงทางเทคโนโลยีและนวัตกรรมแบบพลิกผันที่จะเกิดขึ้นอย่างรวดเร็วโดยเฉพาะอย่างยิ่งหากการเข้าถึงเทคโนโลยีโครงสร้างพื้นฐาน และองค์ความรู้สมัยใหม่มีระดับความแตกต่างกันระหว่างกลุ่มประชากรต่างๆ โดยการเปลี่ยนแปลงทางเทคโนโลยีและนวัตกรรมดังกล่าวจะส่งผลต่อการจ้างงานและอาชีพที่จะมีรูปแบบและลักษณะงานที่เปลี่ยนไป มีความต้องการแรงงานที่มีสมรรถนะสูงเพิ่มมากขึ้น หลายอาชีพอาจหายไปจากตลาดงานในปัจจุบันและบางอาชีพจะถูกทดแทนด้วยระบบอัตโนมัติโดยเฉพาะอาชีพที่ต้องการทักษะระดับต่ำ ก่อให้เกิดความเสี่ยงต่อความมั่นคงและคุณภาพชีวิตของประชาชนที่ปรับตัวไม่ทันหรือขาดความรู้และทักษะที่ทันกับยุคสมัยที่เปลี่ยนแปลงไปกระแสโลกาภิวัตน์ที่จะทำให้เกิดการขยายความเป็นเมือง วิถีชีวิตที่เปลี่ยนไปอย่างรวดเร็วรวมทั้งการเปลี่ยนแปลงทางสภาพภูมิอากาศที่อาจจะมีผลกระทบรุนแรงมากขึ้น ซึ่งปัจจัยทั้งหมดดังกล่าวจะส่งผลให้ปัญหาความยากจนและความเหลื่อมล้ำของประเทศมีความซับซ้อนมากยิ่งขึ้น

จากปัจจัยและแนวโน้มที่คาดว่าจะส่งผลต่อการขับเคลื่อนการพัฒนาประเทศในมิติต่างๆ ข้างต้น เห็นได้ว่าบริบทและสภาพแวดล้อมทั้งภายในและภายนอกประเทศมีแนวโน้มที่จะเปลี่ยนแปลงอย่างรวดเร็ว มีพลวัตสูง และมีความซับซ้อนหลากหลายมิติ ซึ่งจะส่งผลต่ออนาคตการพัฒนาประเทศอย่างมาก ดังนั้น การพัฒนาประเทศจึงจำเป็นต้องมียุทธศาสตร์การพัฒนาที่ครอบคลุมทุกมิติและทุกด้านการพัฒนาที่เกี่ยวข้อง มีความร่วมมือในลักษณะประชารัฐจากภาคส่วนต่างๆ ในรูปแบบของหุ้นส่วนการพัฒนาที่เป็นการดำเนินงานอย่างบูรณาการ เนื่องจากทุกมิติการพัฒนามีความเกี่ยวข้องซึ่งกันและกัน โดยประเทศไทยจำเป็นต้องมีทรัพยากรมนุษย์ที่มีคุณภาพ มีความรู้ สมรรถนะ และทักษะที่สอดคล้องกับการเปลี่ยนแปลงต่าง ๆ สามารถรู้เท่าทันและปรับตัวให้สามารถดำเนินชีวิตได้อย่างมีความสุข มีอาชีพที่มั่นคง สร้างรายได้ ท่ามกลางความเปลี่ยนแปลง กฎเกณฑ์และกติกาใหม่ๆ และมาตรฐานที่สูงขึ้น โดยเฉพาะในโลกที่มีการเปลี่ยนแปลงอย่างรวดเร็วซึ่งจำเป็นต้องมีการพัฒนาระบบและปัจจัยส่งเสริมต่าง ๆ ที่เกี่ยวข้องไปพร้อมกัน ทั้งในส่วนของระบบการเรียนการสอน และการพัฒนาทักษะฝีมือที่สอดคล้องกันกับการพัฒนาของคนในแต่ละช่วงวัย ระบบบริการสาธารณะ โครงสร้างพื้นฐาน รวมทั้งการให้ความสำคัญกับการส่งเสริมเทคโนโลยีและนวัตกรรม เพื่อให้ประเทศไทยสามารถยกระดับเป็นเจ้าของเทคโนโลยีและนวัตกรรมก้าวทันโลก จากการต่อยอดการพัฒนาบนพื้นฐานนโยบายไทยแลนด์ ๔.๐ ส่งผลให้เกิดการสร้างห่วงโซ่มูลค่าทางเศรษฐกิจในทั้งภาคอุตสาหกรรม ภาคเกษตรและภาคบริการ กระจายผลประโยชน์จากการพัฒนา ลดปัญหาความเหลื่อมล้ำ และนำไปสู่การเสริมสร้างคุณภาพชีวิตของประชาชนทุกภาคส่วน

นอกจากนี้ ประเทศไทยต้องให้ความสำคัญกับการสร้างสมดุลความมั่นคงด้านพลังงานและอาหาร การรักษาไว้ซึ่งความหลากหลายเชิงนิเวศ การส่งเสริมการดำเนินชีวิตและธุรกิจ และการพัฒนาและขยายความเป็นเมืองที่เติบโตอย่างต่อเนื่องที่เป็นมิตรต่อสิ่งแวดล้อม พร้อมกับการมีข้อกำหนดของรูปแบบและกฎเกณฑ์ที่เกี่ยวข้องกับลักษณะการใช้พื้นที่ที่ชัดเจน ขณะที่การพัฒนาโครงสร้างพื้นฐานและระบบโลจิสติกส์ กฎหมาย ระบบภาษีต้องมีกลยุทธ์การพัฒนาที่สามารถอำนวยความสะดวกและส่งเสริมให้ประเทศมีศักยภาพการแข่งขันที่สูงขึ้น และสามารถจับจุดแข็งในเรื่องตำแหน่งที่ตั้งทางภูมิศาสตร์ของประเทศให้เกิดประโยชน์ต่อการพัฒนาประเทศมากขึ้น รวมทั้งให้ความสำคัญของการรวมกลุ่มความร่วมมือกับนานาชาติในระดับภูมิภาคและระดับโลก เพื่อกระชับและสร้างสัมพันธ์ไมตรี เสริมสร้างความสัมพันธ์ทางการทูต ซึ่งจะก่อให้เกิดการสร้างพลังทางเศรษฐกิจและรักษาความมั่นคงของประเทศ โดยจำเป็นต้องสร้างความพร้อมในการที่จะยกระดับมาตรฐานและมีการปฏิบัติให้เป็นไปตามระเบียบกติกาสากลในด้านต่าง ๆ ขณะเดียวกันประเทศไทยจำเป็นต้องเร่งให้มีการปฏิรูป

ระบบราชการและการเมืองเพื่อให้เกิดการบริหารราชการที่ดีและมีเสถียรภาพทางการเมือง มีการส่งเสริมคนในชาติให้ยึดมั่นสถาบันหลักเป็นศูนย์รวมจิตใจเพื่อให้เกิดความรักความสามัคคี และลดความขัดแย้งภายในประเทศ โดยที่นโยบายการพัฒนาต่าง ๆ จำเป็นต้องคำนึงถึงความสอดคล้องกับโครงสร้างและลักษณะพฤติกรรมของประชากรที่อาจจะมีความแตกต่างจากปัจจุบันมากขึ้น

ดังนั้น ภายใต้เงื่อนไขโครงสร้างประชากร โครงสร้างเศรษฐกิจ สภาพสังคม สภาพภูมิอากาศสิ่งแวดล้อม และปัจจัยการพัฒนาต่าง ๆ ที่เกี่ยวข้อง ส่งผลให้ประเทศไทยจำเป็นต้องมีการวางแผนการพัฒนาที่รอบคอบและครอบคลุม อย่างไรก็ตาม หลายประเด็นพัฒนาเป็นเรื่องที่ต้องใช้ระยะเวลาในการดำเนินงานเพื่อให้เกิดการปรับตัวซึ่งจะต้องหยั่งรากลึกกลงไปถึงการเปลี่ยนแปลงในเชิงโครงสร้างการขับเคลื่อนการพัฒนาให้ประเทศเจริญก้าวหน้าไปในอนาคตจึงจำเป็นต้องกำหนดวิสัยทัศน์ในระยะยาวที่ต้องบรรลุ พร้อมทั้งแนวยุทธศาสตร์หลักในด้านต่าง ๆ เพื่อเป็นกรอบในการขับเคลื่อนการพัฒนาอย่างบูรณาการบนพื้นฐานประชาธิปไตย ยุทธศาสตร์หลักในด้านต่าง ๆ เพื่อเป็นกรอบในการขับเคลื่อนการพัฒนาอย่างบูรณาการบนพื้นฐานประชาธิปไตย ยุทธศาสตร์ชาติจะเป็นเป้าหมายใหญ่ในการขับเคลื่อนประเทศ และถ่ายทอดไปสู่แผนในระดับอื่น ๆ เพื่อนำไปสู่การปฏิบัติทั้งในระดับยุทธศาสตร์ ภารกิจและพื้นที่ ซึ่งรวมถึงพื้นที่พิเศษต่าง ๆ อาทิ เขตเศรษฐกิจพิเศษชายแดน เขตพัฒนาพิเศษภาคตะวันออกเพื่อให้เกิดการพัฒนาประเทศสามารถดำเนินการได้อย่างมั่นคง มั่งคั่ง และ ยั่งยืน

### ๓. วิสัยทัศน์ประเทศไทย

**“ประเทศไทยมีความมั่นคง มั่งคั่ง ยั่งยืน เป็นประเทศพัฒนาแล้ว ด้วยการพัฒนาตามหลักปรัชญาของเศรษฐกิจพอเพียง”** หรือเป็นคติพจน์ประจำชาติว่า **“มั่นคง มั่งคั่ง ยั่งยืน”** เพื่อสนองต่อผลประโยชน์แห่งชาติ อันได้แก่ การมีเอกราช อธิปไตย การดำรงอยู่อย่างมั่นคง และยั่งยืนของสถาบันหลักของชาติและประชาชนจากภัยคุกคามทุกรูปแบบ การอยู่ร่วมกันในชาติอย่างสันติสุขเป็นปึกแผ่น มีความมั่นคงทางสังคมท่ามกลางพหุสังคมและการมีเกียรติและศักดิ์ศรีของความเป็นมนุษย์ความเจริญเติบโตของชาติ ความเป็นธรรมและความอยู่ดีมีสุขของประชาชน ความยั่งยืนของฐานทรัพยากรธรรมชาติสิ่งแวดล้อม ความมั่นคงทางพลังงานและอาหาร ความสามารถในการรักษาผลประโยชน์ของชาติภายใต้การเปลี่ยนแปลงของสถานะแวดล้อมระหว่างประเทศ และการอยู่ร่วมกันอย่างสันติประสานสอดคล้องกันด้านความมั่นคงในประชาคมอาเซียน และประชาคมโลกอย่างมีเกียรติและศักดิ์ศรี

**ความมั่นคง** หมายถึง การมีความมั่นคงปลอดภัยจากภัยและการเปลี่ยนแปลงทั้งภายในประเทศและภายนอกประเทศในทุกระดับ ทั้งระดับประเทศ สังคม ชุมชน ครัวเรือน และปัจเจกบุคคล และมีความมั่นคงในทุกมิติ ทั้งมิติทางการทหาร เศรษฐกิจ สังคม สิ่งแวดล้อม และการเมือง เช่น ประเทศมีความมั่นคงในเอกราชและอธิปไตย มีการปกครองระบอบประชาธิปไตยที่มีพระมหากษัตริย์ทรงเป็นประมุข สถาบันชาติ ศาสนา พระมหากษัตริย์มีความเข้มแข็งเป็นศูนย์กลางและเป็นที่ยึดเหนี่ยวจิตใจของประชาชน มีระบบการเมืองที่มั่นคงเป็นกลไกที่นำไปสู่การบริหารประเทศที่ต่อเนื่องและโปร่งใสตามหลักธรรมาภิบาล สังคมมีความปรองดองและความสามัคคี สามารถผนึกกำลังเพื่อพัฒนาประเทศ ชุมชนมีความเข้มแข็ง ครอบครัวมีความอบอุ่น ประชาชนมีความมั่นคงในชีวิต มีงานและรายได้ที่มั่นคงพอเพียงกับการดำรงชีวิต มีการออมสำหรับวัยเกษียณ ความมั่นคงของอาหาร พลังงาน และน้ำ มีที่อยู่อาศัยและความปลอดภัยในชีวิตทรัพย์สิน

**ความมั่งคั่ง** หมายถึง ประเทศไทยมีการขยายตัวของเศรษฐกิจอย่างต่อเนื่องและมีความยั่งยืนจนเข้าสู่กลุ่มประเทศรายได้สูง ความเหลื่อมล้ำของการพัฒนาลดลง ประชากรมีความอยู่ดีมีสุขได้รับผลประโยชน์จากการพัฒนาอย่างเท่าเทียมกันมากขึ้น และมีการพัฒนาอย่างทั่วถึงทุกภาคส่วนมีคุณภาพชีวิตตามมาตรฐานขององค์การสหประชาชาติ ไม่มีประชาชนที่อยู่ในภาวะความยากจนเศรษฐกิจในประเทศมีความเข้มแข็ง ขณะเดียวกันต้องมีความสามารถในการแข่งขันกับประเทศต่าง ๆ ทั้งในตลาดโลกและตลาดภายในประเทศเพื่อให้สามารถสร้างรายได้ทั้งจากภายในและภายนอกประเทศตลอดจนมีการสร้างฐานเศรษฐกิจและสังคมแห่งอนาคต

เพื่อให้สอดรับกับบริบทการพัฒนาที่เปลี่ยนแปลงไป และประเทศไทยมีบทบาทที่สำคัญในเวทีโลก และมีความสัมพันธ์ทางเศรษฐกิจและการค้าอย่างแน่นแฟ้นกับประเทศในภูมิภาคเอเชีย เป็นจุดสำคัญของการเชื่อมโยงในภูมิภาค ทั้งการคมนาคมขนส่ง การผลิต การค้า การลงทุน และการทำธุรกิจ เพื่อให้เป็นพลังในการพัฒนา นอกจากนี้ยังมีความสมบูรณ์ในทุนที่จะสามารถสร้างการพัฒนาต่อเนื่องไปได้ ได้แก่ ทุนมนุษย์ ทุนทางปัญญา ทุนทางการเงิน ทุนที่เป็นเครื่องมือเครื่องจักร ทุนทางสังคม และทุนทรัพยากรธรรมชาติและสิ่งแวดล้อม

**ความยั่งยืน** หมายถึง การพัฒนาที่สามารถสร้างความเจริญ รายได้ และคุณภาพชีวิตของประชาชนให้เพิ่มขึ้นอย่างต่อเนื่อง ซึ่งเป็นการเจริญเติบโตของเศรษฐกิจที่อยู่บนหลักการใช้ การรักษาและการฟื้นฟูฐานทรัพยากรธรรมชาติอย่างยั่งยืน ไม่ใช่ทรัพยากรธรรมชาติจนเกินพอดี ไม่สร้างมลภาวะต่อสิ่งแวดล้อมจนเกินความสามารถในการรองรับและเยียวยาของระบบนิเวศ การผลิตและการบริโภคเป็นมิตรกับสิ่งแวดล้อม และสอดคล้องกับเป้าหมายการพัฒนาที่ยั่งยืน ทรัพยากรธรรมชาติมีความอุดมสมบูรณ์มากขึ้นและสิ่งแวดล้อมมีคุณภาพดีขึ้น คนมีความรับผิดชอบต่อสังคม มีความเอื้ออาทร เสียสละเพื่อผลประโยชน์ส่วนรวม รัฐบาลมีนโยบายที่มุ่งประโยชน์ส่วนรวมอย่างยั่งยืนและให้ความสำคัญกับการมีส่วนร่วมของประชาชน และทุกภาคส่วนในสังคมยึดถือและปฏิบัติตามหลักปรัชญาของเศรษฐกิจพอเพียงเพื่อการพัฒนาอย่างสมดุล มีเสถียรภาพ และยั่งยืน

โดยมีเป้าหมายการพัฒนาประเทศ คือ **“ประเทศชาติมั่นคง ประชาชนมีความสุข เศรษฐกิจพัฒนาอย่างต่อเนื่อง สังคมเป็นธรรม ฐานทรัพยากรธรรมชาติยั่งยืน”** โดยยกระดับศักยภาพของประเทศในหลากหลายมิติ พัฒนาคคนในทุกมิติและในทุกช่วงวัยให้เป็นคนดี เก่ง และมีคุณภาพ สร้างโอกาสและความเสมอภาคทางสังคม สร้างการเติบโตบนคุณภาพชีวิตที่เป็นมิตรกับสิ่งแวดล้อม และมีภาครัฐของประชาชนเพื่อประชาชนและประโยชน์ส่วนรวม โดยการประเมินผลการพัฒนาตามยุทธศาสตร์ชาติ ประกอบด้วย

- ๑) ความอยู่ดีมีสุขของคนไทยและสังคมไทย
- ๒) ชีตความสามารถในการแข่งขัน การพัฒนาเศรษฐกิจ และการกระจายรายได้
- ๓) การพัฒนาทรัพยากรมนุษย์ของประเทศ
- ๔) ความเท่าเทียมและความเสมอภาคของสังคม
- ๕) ความหลากหลายทางชีวภาพ คุณภาพสิ่งแวดล้อม และความยั่งยืนของทรัพยากรธรรมชาติ
- ๖) ประสิทธิภาพการบริหารจัดการและการเข้าถึงการให้บริการของภาครัฐ

#### ๔. ประเด็นยุทธศาสตร์ชาติ

##### ๔.๑ ยุทธศาสตร์ชาติด้านความมั่นคง

- (๑) การรักษาความสงบภายในประเทศ
- (๒) การป้องกันและแก้ไขปัญหาที่มีผลกระทบต่อความมั่นคง
- (๓) การพัฒนาศักยภาพของประเทศให้พร้อมเผชิญภัยคุกคามที่กระทบต่อความมั่นคงของชาติ
- (๔) การบูรณาการความร่วมมือด้านความมั่นคงกับอาเซียนและนานาชาติ รวมถึงองค์กรภาครัฐและที่มิใช่ภาครัฐ
- (๕) การพัฒนากลไกการบริหารจัดการความมั่นคงแบบองค์รวม

#### ๔.๒ ยุทธศาสตร์ชาติด้านการสร้างความสามารถในการแข่งขัน

- (๑) การเกษตรสร้างมูลค่า
- (๒) อุตสาหกรรมและบริการแห่งอนาคต
- (๓) สร้างความหลากหลายด้านการท่องเที่ยว
- (๔) โครงสร้างพื้นฐาน เชื่อมไทย เชื่อมโลก
- (๕) พัฒนาเศรษฐกิจบนพื้นฐานผู้ประกอบการยุคใหม่

#### ๔.๓ ยุทธศาสตร์ชาติด้านการพัฒนาและเสริมสร้างศักยภาพทรัพยากรมนุษย์

- (๑) การปรับเปลี่ยนค่านิยมและวัฒนธรรม
- (๒) การพัฒนาศักยภาพคนตลอดช่วงชีวิต
- (๓) ปฏิรูปกระบวนการเรียนรู้ตอบสนองการเปลี่ยนแปลงในศตวรรษที่ ๒๑
- (๔) การตระหนักถึงหุบปัญญาของมนุษย์ที่หลากหลาย
- (๕) การเสริมสร้างให้คนไทยมีสุขภาวะที่ดี
- (๖) การสร้างสภาพแวดล้อมที่เอื้อต่อการพัฒนาและเสริมสร้างศักยภาพ

ทรัพยากรมนุษย์

- (๗) การเสริมสร้างศักยภาพการกีฬาในการสร้างคุณค่าทางสังคมและพัฒนา

ประเทศ

#### ๔.๔ ยุทธศาสตร์ชาติด้านการสร้างโอกาสและความเสมอภาคทางสังคม

- (๑) การลดความเหลื่อมล้ำ สร้างความเป็นธรรมในทุกมิติ
- (๒) การกระจายศูนย์กลางความเจริญทางเศรษฐกิจ สังคม และเทคโนโลยี
- (๓) การเสริมสร้างพลังทางสังคม
- (๔) การเพิ่มขีดความสามารถของชุมชนท้องถิ่นในการพัฒนา การพึ่งตนเองและ

การจัดการตนเอง

#### ๔.๕ ยุทธศาสตร์ชาติด้านการสร้างการเติบโตบนคุณภาพชีวิตที่เป็นมิตรกับ

สิ่งแวดล้อม

- (๑) สร้างการเติบโตอย่างยั่งยืนบนสังคมเศรษฐกิจสีเขียว
- (๒) สร้างการเติบโตอย่างยั่งยืนบนสังคมเศรษฐกิจภาคทะเล
- (๓) สร้างการเติบโตอย่างยั่งยืนบนสังคมที่เป็นมิตรต่อสภาพภูมิอากาศ
- (๔) พัฒนาพื้นที่เมือง ชนบท เกษตรกรรมและอุตสาหกรรมเชิงนิเวศ มุ่งเน้น

ความเป็นเมืองที่เติบโตอย่างต่อเนื่อง

- (๕) พัฒนาความมั่นคงน้ำ พลังงาน และเกษตรที่เป็นมิตรต่อสิ่งแวดล้อม
- (๖) ยกระดับกระบวนการทัศน์เพื่อกำหนดอนาคตประเทศ

#### ๔.๖ ยุทธศาสตร์ชาติด้านการปรับสมดุลและพัฒนาระบบการบริหารจัดการภาครัฐ

(๑) ภาครัฐที่ยึดประชาชนเป็นศูนย์กลาง ตอบสนองความต้องการ และให้บริการอย่างสะดวกรวดเร็ว โปร่งใส

(๒) ภาครัฐบริหารงานแบบบูรณาการโดยมียุทธศาสตร์ชาติเป็นเป้าหมายและเชื่อมโยงการพัฒนาในทุกระดับ ทุกประเด็น ทุกภารกิจ และทุกพื้นที่

(๓) ภาครัฐมีขนาดเล็กกระทัดรัด เหมาะสมกับภารกิจ ส่งเสริมให้ประชาชนและทุกภาคส่วนมีส่วนร่วมในการพัฒนาประเทศ

- (๔) ภาครัฐมีความทันสมัย

(๕) บุคลากรภาครัฐเป็นคนดีและเก่ง ยึดหลักคุณธรรม จริยธรรม มีจิตสำนึก มีความสามารถสูง มุ่งมั่น และเป็นมืออาชีพ

(๖) ภาครัฐมีความโปร่งใส ปลอดการทุจริตและประพฤติมิชอบ

(๗) กฎหมายมีความสอดคล้องเหมาะสมกับบริบทต่าง ๆ และมีเท่าที่จำเป็น

(๘) กระบวนการยุติธรรมเคารพสิทธิมนุษยชนและปฏิบัติต่อประชาชนโดยเสมอภาค

## ๑.๒ แผนพัฒนาเศรษฐกิจและสังคมแห่งชาติ ฉบับที่ ๑๒ (พ.ศ. ๒๕๖๐ - ๒๕๖๔)

แผนพัฒนาเศรษฐกิจและสังคมแห่งชาติ ฉบับที่ ๑๒ (พ.ศ. ๒๕๖๐ - ๒๕๖๔) ได้จัดทำขึ้นในช่วงเวลาของการปฏิรูปประเทศและสถานการณ์โลกที่เปลี่ยนแปลงอย่างรวดเร็วและเชื่อมโยงกันใกล้ชิดกันมากขึ้น โดยได้น้อมนำหลัก “ปรัชญาของเศรษฐกิจพอเพียง” มาเป็นปรัชญานาทางในการพัฒนาประเทศต่อเนื่องจากแผนพัฒนาฯ ฉบับที่ ๙-๑๑ เพื่อเสริมสร้างภูมิคุ้มกันและช่วยให้สังคมไทยสามารถยืนหยัดอยู่ได้อย่างมั่นคง เกิดภูมิคุ้มกัน และมีการบริหารจัดการความเสี่ยงอย่างเหมาะสม ส่งผลให้การพัฒนาประเทศสู่ความสมดุลและยั่งยืน

ในการจัดทำแผนพัฒนาฯ ฉบับที่ ๑๒ ครั้งนี้ สำนักงานคณะกรรมการพัฒนาการเศรษฐกิจและสังคมแห่งชาติ (สศช.) ได้จัดทำบนพื้นฐานของกรอบยุทธศาสตร์ชาติ ๒๐ ปี (พ.ศ. ๒๕๖๐ - ๒๕๗๙) ซึ่งเป็นแผนหลักของการพัฒนาประเทศ และเป้าหมายการพัฒนาที่ยั่งยืน (Sustainable Development Goals: SDGs) รวมทั้งการปรับโครงสร้างประเทศไทยไปสู่ประเทศไทย ๔.๐ ตลอดจนประเด็นการปฏิรูปประเทศ นอกจากนั้น ได้ให้ความสำคัญกับการมีส่วนร่วมของภาคีการพัฒนาทุกภาคส่วน ทั้งในระดับกลุ่มอาชีพ ระดับภาค และระดับประเทศในทุกขั้นตอนของแผนฯ อย่างกว้างขวางและต่อเนื่อง เพื่อร่วมกันกำหนดวิสัยทัศน์และ ทิศทางการพัฒนาประเทศ รวมทั้งร่วมจัดทารายละเอียดยุทธศาสตร์ของแผนฯ เพื่อมุ่งสู่ “ความมั่นคง มั่งคั่ง และยั่งยืน”

การพัฒนาประเทศในระยะแผนพัฒนาฯ ฉบับที่ ๑๒ จึงเป็นจุดเปลี่ยนที่สำคัญในการเชื่อมต่อกับยุทธศาสตร์ชาติ ๒๐ ปี ในลักษณะการแปลงยุทธศาสตร์ระยะยาวสู่การปฏิบัติ โดยในแต่ละยุทธศาสตร์ของแผนพัฒนาฯ ฉบับที่ ๑๒ ได้กำหนดประเด็นการพัฒนา พร้อมทั้งแผนงาน/โครงการสำคัญที่ต้องดำเนินการให้เห็นผลเป็นรูปธรรมในช่วง ๕ ปีแรกของการขับเคลื่อนยุทธศาสตร์ชาติ เพื่อเตรียมความพร้อมคน สังคม และระบบเศรษฐกิจของประเทศให้สามารถปรับตัวรองรับผลกระทบจากการเปลี่ยนแปลงได้อย่างเหมาะสม ขณะเดียวกัน ยังได้กำหนดแนวคิดและกลไกการขับเคลื่อนและติดตามประเมินผลที่ชัดเจน เพื่อกำกับให้การพัฒนาเป็นไปอย่างมีทิศทางและเกิดประสิทธิภาพ นาไปสู่การพัฒนาเพื่อประโยชน์สุขที่ยั่งยืนของสังคมไทย

### ๑. ภาพรวมการพัฒนาในช่วงแผนพัฒนาฯ ฉบับที่ ๑๒

#### ๑.๑ หลักการ

๑.๒ จุดเปลี่ยนสำคัญในแผนพัฒนาเศรษฐกิจและสังคมฉบับที่ ๑๒

๑.๓ ประเด็นการพัฒนาหลักที่สำคัญในช่วงแผนพัฒนาฯ ฉบับที่ ๑๒

### ๒. การประเมินสภาพแวดล้อมการพัฒนาประเทศ

๒.๑ สถานการณ์และแนวโน้มภายนอก

๒.๒ สถานการณ์และแนวโน้มภายใน

### ๓. วัตถุประสงค์และเป้าหมายการพัฒนาในช่วงแผนพัฒนาฯ ฉบับที่ ๑๒

๓.๑. วัตถุประสงค์

๓.๒. เป้าหมายรวม



#### ๔. ยุทธศาสตร์การพัฒนาประเทศ

ยุทธศาสตร์ในแผนพัฒนาฯ ฉบับที่ ๑๒ มีทั้งหมด ๑๐ ยุทธศาสตร์ โดยมี ๖ ยุทธศาสตร์ ตามกรอบยุทธศาสตร์ชาติ ๒๐ ปี และอีก ๔ ยุทธศาสตร์ที่เป็นปัจจัยสนับสนุน ดังนี้

- ๔.๑ ยุทธศาสตร์การเสริมสร้างและพัฒนาศักยภาพทุนมนุษย์
- ๔.๒ ยุทธศาสตร์การสร้างความเป็นธรรมและลดความเหลื่อมล้ำในสังคม
- ๔.๓ ยุทธศาสตร์การสร้างความเข้มแข็งทางเศรษฐกิจและแข่งขันได้อย่างยั่งยืน
- ๔.๔ ยุทธศาสตร์การเติบโตที่เป็นมิตรกับสิ่งแวดล้อมเพื่อการพัฒนาที่ยั่งยืน
- ๔.๕ ยุทธศาสตร์การเสริมสร้างความมั่นคงแห่งชาติเพื่อการพัฒนาประเทศสู่ความมั่งคั่งและยั่งยืน
- ๔.๖ ยุทธศาสตร์การบริหารจัดการในภาครัฐ การป้องกันการทุจริตประพฤติมิชอบ และธรรมาภิบาลในสังคมไทย
- ๔.๗ ยุทธศาสตร์การพัฒนาโครงสร้างพื้นฐานและระบบโลจิสติกส์
- ๔.๘ ยุทธศาสตร์การพัฒนาวิทยาศาสตร์ เทคโนโลยี วิจัย และนวัตกรรม
- ๔.๙ ยุทธศาสตร์การพัฒนาภาค เมือง และพื้นที่เศรษฐกิจ
- ๔.๑๐ ยุทธศาสตร์ความร่วมมือระหว่างประเทศเพื่อการพัฒนา

#### ๕. การขับเคลื่อนแผนพัฒนาฯ ฉบับที่ ๑๒ สู่การปฏิบัติ

- ๕.๑ หลักการ
- ๕.๒ แนวทางขับเคลื่อนแผนพัฒนาฯ ฉบับที่ ๑๒
- ๕.๓ การติดตามประเมินผลแผนพัฒนาฯ ฉบับที่ ๑๒

#### ๑.๓ แผนพัฒนาภาค/แผนพัฒนากลุ่มจังหวัด/แผนพัฒนาจังหวัด

**แผนพัฒนาจังหวัด** เป็นแผนที่มีความครอบคลุมทุกมิติการพัฒนา มุ่งตอบสนองความต้องการและแก้ไขปัญหาที่สำคัญของจังหวัดและขับเคลื่อนประเด็นการพัฒนาจังหวัดที่สอดคล้องกับยุทธศาสตร์ชาติ แผนระดับชาติ นโยบายรัฐบาล และแผนพัฒนาภาค ตามศักยภาพและโอกาสของจังหวัด

**แผนพัฒนากลุ่มจังหวัด** เป็นแผนที่เป็น การขับเคลื่อนประเด็นการพัฒนาที่สอดคล้องกับทิศทางการพัฒนาภาค หรือความต้องการแก้ไขปัญหาที่เป็นประเด็นร่วมในพื้นที่ และต้องมีขอบเขตการดำเนินการหรือได้รับผลประโยชน์มากกว่า ๑ จังหวัด

**แผนพัฒนาภาค** เป็นแผนที่กำหนดทิศทางการพัฒนาภาคที่สอดคล้องเชื่อมโยงกับแผนระดับชาติ และนโยบายรัฐบาล มีมิติการพัฒนาเชิงกายภาพและพื้นที่เป็นเครื่องมือบูรณาการแผนของส่วนราชการ เพื่อขับเคลื่อนยุทธศาสตร์การพัฒนาประเทศ แผนพัฒนาเศรษฐกิจและสังคมแห่งชาติ นโยบายของรัฐบาลและประเด็นการพัฒนาภาคสู่การปฏิบัติ

#### ➔ แผนพัฒนาภาคภาค

แผนพัฒนาภาคกลางและพื้นที่กรุงเทพมหานคร ในช่วงแผนพัฒนาเศรษฐกิจและสังคมแห่งชาติ ฉบับที่ ๑๒

**ยุทธศาสตร์ที่ ๑** พัฒนารุงเทพฯ เป็นมหานครทันสมัยระดับโลกควบคู่กับการพัฒนาคุณภาพชีวิตและแก้ไขปัญหาสิ่งแวดล้อมเมือง

**ยุทธศาสตร์ที่ ๒** พัฒนาคูณภาพแหล่งท่องเที่ยวที่มีชื่อเสียงระดับนานาชาติและสร้างความเชื่อมโยงเพื่อกระจายการ ท่องเที่ยวทั่วทั้งภาค

**ยุทธศาสตร์ที่ ๓** ยกระดับการผลิตสินค้าเกษตรและ อุตสาหกรรมโดยใช้นวัตกรรมเทคโนโลยี และความคิดสร้างสรรค์ เพื่อให้สามารถแข่งขันได้อย่างยั่งยืน

**ยุทธศาสตร์ที่ ๔** บริหารจัดการน้ำและ ทรัพยากรธรรมชาติเพื่อแก้ไขปัญหา น้ำท่วม ภัยแล้ง และคงความสมดุล ของระบบนิเวศอย่างยั่งยืน

**ยุทธศาสตร์ที่ ๕** เปิดประตูการค้า การลงทุน และการ ท่องเที่ยว เชื่อมโยงเขตเศรษฐกิจพิเศษทวาย-ภาคกลาง-ระยอง เศรษฐกิจพิเศษภาคตะวันออก

**ยุทธศาสตร์ที่ ๖** พัฒนาความเชื่อมโยงเศรษฐกิจและ สังคมกับทุกภาคเพื่อเสริมสร้าง เสถียรภาพและลดความเหลื่อมล้ำ ภายในประเทศ

## ➔ แผนพัฒนากลุ่มจังหวัด

กลุ่มจังหวัดภาคกลางตอนบน ๑ ประกอบด้วย จังหวัดนนทบุรี จังหวัดปทุมธานี จังหวัดพระนครศรีอยุธยา และจังหวัดสระบุรี

**ยุทธศาสตร์ที่ ๑** เพิ่มความสามารถในการผลิตอาหารปลอดภัยยกระดับผู้ประกอบการ SME ทั้งภาคเกษตร อุตสาหกรรม เพื่อรองรับเศรษฐกิจ ๔.๐

**ยุทธศาสตร์ที่ ๒** พัฒนาและยกระดับแหล่งท่องเที่ยว ผลิตภัณฑ์ ชุมชนและปรับปรุงสิ่งแวดล้อมความสะอาด ความปลอดภัยตามมาตรฐานการท่องเที่ยว เพื่อสร้างความประทับใจแก่นักท่องเที่ยว

**ยุทธศาสตร์ที่ ๓** บริหารจัดการทรัพยากรน้ำ กลุ่มน้ำเจ้าพระยาและป่าสัก ในกลุ่มจังหวัดภาคกลางตอนบนอย่างสมดุล และยั่งยืน

**ยุทธศาสตร์ที่ ๔** พัฒนาระบบโครงข่ายคมนาคมโลจิสติกส์ขนส่งมวลชน เพื่อส่งเสริมด้านเศรษฐกิจ

## ➔ แผนพัฒนาจังหวัด

แผนพัฒนาจังหวัดพระนครศรีอยุธยา (พ.ศ.๒๕๖๑ – ๒๕๖๕) ฉบับทบทวน (รอบปี พ.ศ. ๒๕๖๓) “อยุธยาเมืองมรดกโลก เป็นแหล่งเรียนรู้ น่าน้ำ น่าน้ำ น่าน้ำ”

### ประเด็นการพัฒนาของจังหวัด

ตามที่ รัฐบาลได้ประกาศแผนพัฒนาเศรษฐกิจและสังคมแห่งชาติ ฉบับที่ ๑๒ (พ.ศ. ๒๕๖๐ - ๒๕๖๔) และกำหนดยุทธศาสตร์ชาติ ๒๐ ปี (พ.ศ. ๒๕๖๑ – ๒๕๘๐) เป็นแผนแม่บทหลักของการพัฒนาประเทศ เพื่อให้ประเทศไทยมีความมั่นคง มั่งคั่ง และยั่งยืน ซึ่งแผนพัฒนาเศรษฐกิจและสังคมแห่งชาติ ฉบับที่ ๑๒ กำหนดเป้าหมายที่ต้องการบรรลุอย่างชัดเจน ประกอบด้วย ด้านเศรษฐกิจ สังคม และสิ่งแวดล้อม โดยเฉพาะยุทธศาสตร์ที่ ๙ การพัฒนาภาคเมือง และพื้นที่เศรษฐกิจ ซึ่งเป็นการดำเนินยุทธศาสตร์เชิงรุก เพื่อเสริมจุดเด่นในระดับจังหวัดและระดับภาคในการเป็นฐานการผลิตและบริการที่สำคัญโดยเน้นการพัฒนาที่ยืดพื้นที่เป็นตัวตั้งและการเสริมสร้างความเข้มแข็งให้แก่กลไกบริหารจัดการเชิงพื้นที่แบบบูรณาการระหว่างภาคส่วนต่าง ๆ โดยยึดหลักพื้นที่ ภารกิจ และการมีส่วนร่วม ในการขับเคลื่อนการพัฒนาให้บรรลุผล สอดคล้องกับแผนพัฒนาในระดับต่าง ๆ ตลอดจนนโยบายที่สำคัญของรัฐบาล และความต้องการของประชาชนในพื้นที่ จังหวัดพระนครศรีอยุธยาจึงได้กำหนดประเด็นการพัฒนา ดังนี้

**ประเด็นการพัฒนาที่ ๑** พัฒนาคุณภาพการท่องเที่ยวและบริการสู่มาตรฐานสากล

**ประเด็นการพัฒนาที่ ๒** พัฒนาเมืองและชุมชนให้น่าอยู่

**ประเด็นการพัฒนาที่ ๓** พัฒนาการผลิตภาคเกษตร อุตสาหกรรม การค้าและบริการโดยใช้นวัตกรรม และภูมิปัญญาที่สร้างสรรค์

สำหรับประเด็นการพัฒนา ซึ่งให้เห็นถึงประเด็นการพัฒนา วัตถุประสงค์ ตัวเป้าหมายและตัวชี้วัด แนวทางการพัฒนา และแผนงาน ที่จะเกิดขึ้นในปีพ.ศ. ๒๕๖๑ - ๒๕๖๕ เป็นการวางทิศทางการพัฒนาจังหวัดให้ก้าวเข้าสู่การเป็นส่วนหนึ่งที่สำคัญของ Thailand ๔.๐ ดังนี้

๑. เพิ่มขีดความสามารถในการแข่งขันของฐานอุตสาหกรรมเดิมและส่งเสริมการพัฒนาอุตสาหกรรมแห่งอนาคตให้เป็นฐานรายได้ใหม่ เพื่อยกระดับฐานเศรษฐกิจอุตสาหกรรมของภาคกลางให้เป็นศูนย์กลางอุตสาหกรรมสีเขียวชั้นนำในเอเชียตะวันออกเฉียงใต้ ยกระดับการพัฒนาคลัสเตอร์อุตสาหกรรมในพื้นที่จังหวัดปทุมธานีพระนครศรีอยุธยา และปราจีนบุรี ให้เป็นกลุ่มอุตสาหกรรมสำหรับกิจการที่ใช้เทคโนโลยีขั้นสูงและอุตสาหกรรมแห่งอนาคต อาทิ กลุ่มอุตสาหกรรมยานยนต์และชิ้นส่วน กลุ่มอุตสาหกรรมเครื่องใช้ไฟฟ้า อิเล็กทรอนิกส์และอุปกรณ์โทรคมนาคม และกลุ่มอุตสาหกรรมปิโตรเคมีและเคมีภัณฑ์ที่เป็นมิตรต่อสิ่งแวดล้อม โดยปรับปรุงมาตรการสนับสนุนในด้านต่าง ๆ ได้แก่ การให้สิทธิประโยชน์ การพัฒนาคนและเทคโนโลยี การพัฒนาโครงสร้างพื้นฐาน การแก้ไข กฎระเบียบที่เป็นอุปสรรค และการสนับสนุนเงินทุน เพื่อผลักดันให้เกิดการลงทุนในพื้นที่เป้าหมาย

๒. พัฒนาคุณภาพและมาตรฐานการผลิตอาหารสินค้าเกษตรให้มีความทันสมัยและเป็นสากล เพื่อเสริมสร้างความเข้มแข็งให้ภาคกลางเป็นฐานการผลิตอาหารและสินค้าการเกษตรที่มีคุณภาพปลอดภัยและได้มาตรฐานโลก สนับสนุนการเป็นศูนย์กลางการผลิตอาหารของประเทศ รักษาและพัฒนาประสิทธิภาพในการผลิตอาหารของพื้นที่จังหวัดพระนครศรีอยุธยา ซึ่งเป็นแหล่งผลิตข้าว ให้สามารถเป็นแหล่งส่งออกอาหารรายใหญ่ของโลก โดยเน้นการผลิตและการแปรรูปที่สร้างมูลค่าเพิ่มที่สอดคล้องกับความต้องการของผู้บริโภคในตลาดเฉพาะและตลาดระดับบน

๓. ปรับปรุงมาตรฐานสินค้าและธุรกิจบริการด้านการท่องเที่ยวให้มีคุณภาพและมีภาพลักษณ์ที่ได้มาตรฐานสากล เพื่อเพิ่มศักยภาพของภาคกลางให้เป็นศูนย์กลางของการท่องเที่ยวของเอเชีย ที่มีชื่อเสียงและเป็นที่ยอมรับในระดับนานาชาติ สนับสนุนและส่งเสริมการท่องเที่ยวในจังหวัดพระนครศรีอยุธยา ให้เป็นศูนย์กลางการท่องเที่ยวด้านประวัติศาสตร์วัฒนธรรม และเกษตร โดยปรับปรุงและพัฒนาแหล่งท่องเที่ยวและกิจกรรมการท่องเที่ยวให้มีความหลากหลาย และเชื่อมโยงการท่องเที่ยวในกลุ่มจังหวัดอย่างยั่งยืน

๔. พัฒนาเมืองศูนย์กลางของจังหวัดให้เป็นเมืองน่าอยู่สำหรับคนทุกกลุ่มในสังคม โดยมีความปลอดภัย สิ่งแวดล้อมดี เศรษฐกิจดี เดินทางสะดวก ระบบสาธารณสุขปลอดภัย สาธารณูปการมีคุณภาพและทั่วถึง และเน้นความสอดคล้องกับอัตลักษณ์ ความหลากหลาย และศักยภาพของเมือง บนพื้นฐานการมีส่วนร่วมของทุกภาคส่วนในสังคม

โดยเน้นการพัฒนาจังหวัดพระนครศรีอยุธยา ให้เป็นเมืองศูนย์กลางความเจริญของภาคกลางตอนบน โดยเฉพาะการเป็นศูนย์กลางการท่องเที่ยวด้านประวัติศาสตร์และวัฒนธรรม โดยการฟื้นฟู บูรณะ โบราณสถาน และการเตรียมความพร้อมของเมืองให้สามารถรองรับภัยพิบัติ โดยเฉพาะอุทกภัยได้อย่างมีประสิทธิภาพ

#### ๑.๔ ยุทธศาสตร์การพัฒนาขององค์กรปกครองส่วนท้องถิ่นในเขตจังหวัด

##### ๑. ยุทธศาสตร์พัฒนาด้านโครงสร้างพื้นฐาน

๑.๑ การก่อสร้าง ปรับปรุง บำรุงรักษา ถนน สะพาน ทางเท้า ท่อระบายน้ำ พร้อมมีการเชื่อมโยงโครงข่ายระหว่างอำเภอ

๑.๒ การขยายเขตประปาหรือก่อสร้างประปาหมู่บ้าน

๑.๓ การขยายเขตบริการโทรศัพท์สาธารณะให้ทั่วถึง

๑.๔ การขยายเขตบริการไฟฟ้าให้ทั่วถึง

๑.๕ การจำกัดน้ำหนักรถบรรทุกของรถยนต์ไม่ให้เกินมาตรฐานการติดตั้งป้ายห้ามมิให้รถทุกชนิดที่มีน้ำหนักเกินกว่าที่กำหนดหรือเมื่อรวมน้ำหนักรถกับน้ำหนักบรรทุก

๑.๖ การจัดทำผังเมืองรวม

๑.๗ พัฒนาระบบการชลประทานเพื่อการเกษตรอย่างทั่วถึง

๑.๘ พัฒนาระบบจราจร

## ๒. ยุทธศาสตร์การพัฒนาด้านการส่งเสริมและพัฒนาคุณภาพชีวิต

๒.๑ การส่งเสริมและพัฒนาอาชีพ

๒.๒ การส่งเสริมและพัฒนาการศึกษา

๒.๓ การส่งเสริมและพัฒนาด้านสาธารณสุข

๒.๔ ด้านสวัสดิการชุมชน

๒.๕ การป้องกันยาเสพติด

๒.๖ การสงเคราะห์สตรีเด็ก ผู้สูงอายุผู้ด้อยโอกาส ผู้พิการ ผู้ป่วยเอดส์

๒.๘ การสงเคราะห์และช่วยเหลือผู้ประสบภัยพิบัติ

๒.๙ การป้องกันและแก้ไขปัญหาจากอุบัติเหตุทางถนน ภัยจากสารเคมีและวัตถุอันตราย และภัยจากการกระทำของมนุษย์

## ๓. ยุทธศาสตร์การพัฒนาด้านการจัดระเบียบชุมชน/สังคมและการรักษาความสงบเรียบร้อย

๓.๑ ความสงบเรียบร้อย และความปลอดภัยในชีวิตและทรัพย์สิน

๓.๒ การมีส่วนร่วมทางด้านการเมืองท้องถิ่น

๓.๓ การส่งเสริมประชาธิปไตย/การมีส่วนร่วม

## ๔. ยุทธศาสตร์การพัฒนาด้านการวางแผน การส่งเสริมการลงทุนและพาณิชย์

๔.๑ ด้านการเพิ่มประสิทธิภาพการวางแผน

๔.๒ ด้านการส่งเสริมการลงทุน

๔.๓ ด้านการส่งเสริมการพาณิชย์

## ๕. ยุทธศาสตร์การพัฒนาด้านการบริหารจัดการและการอนุรักษ์ทรัพยากรธรรมชาติและสิ่งแวดล้อม

และสิ่งแวดล้อม

๕.๑ การสร้างจิตสำนึกและความตระหนักในการจัดการทรัพยากรธรรมชาติและสิ่งแวดล้อม

๕.๒ การจัดระบบบำบัดน้ำเสีย

๕.๓ การกำจัดและจัดการขยะ

๕.๔ การควบคุมมาตรฐานความดังของเสียง/ฝุ่นละออง

๕.๕ การป้องกันและแก้ไขปัญหาจากภัยธรรมชาติ

## ๖. ยุทธศาสตร์การพัฒนาส่งเสริมคุณธรรมด้านศิลปวัฒนธรรม จารีตประเพณี และภูมิปัญญาท้องถิ่น

๖.๑ การส่งเสริมคุณธรรมด้านศิลปวัฒนธรรม จารีตประเพณีและภูมิปัญญาท้องถิ่น

๖.๒ การอนุรักษ์ศิลปวัฒนธรรม และฟื้นฟู บูรณะโบราณสถาน โบราณวัตถุ

## ๗. ยุทธศาสตร์การพัฒนาด้านการส่งเสริมการท่องเที่ยว

- ๗.๑ การประชาสัมพันธ์การท่องเที่ยว
- ๗.๒ การสร้างความประทับใจให้แก่นักท่องเที่ยว
- ๗.๓ การบริหารจัดการการท่องเที่ยว
- ๗.๔ การรักษาความปลอดภัยแก่นักท่องเที่ยว
- ๗.๕ การป้องกันอุบัติเหตุจากการท่องเที่ยว
- ๗.๖ การอนุรักษ์และพัฒนาแหล่งท่องเที่ยว
- ๗.๗ การเพิ่มจำนวนและระยะเวลาการท่องเที่ยวของนักท่องเที่ยว

## ๘. ยุทธศาสตร์การพัฒนาเศรษฐกิจตามแนวทางเศรษฐกิจพอเพียงไปสู่ความยั่งยืน

- ๘.๑ พัฒนาเครือข่ายความร่วมมือในการขับเคลื่อนแนวคิดเศรษฐกิจพอเพียง
- ๘.๒ การสร้างและพัฒนารวมกลุ่ม ( Cluster)
- ๘.๓ ส่งเสริมการเกษตรทฤษฎีใหม่
- ๘.๔ สร้างภูมิคุ้มกันของระบบเศรษฐกิจ
- ๘.๕ การส่งเสริมการแก้ไขปัญหาความยากจน
- ๘.๖ การส่งเสริมผลิตภัณฑ์ชุมชน / ท้องถิ่น
- ๘.๗ การส่งเสริม สนับสนุนการสร้างองค์ความรู้ภูมิปัญญาท้องถิ่น

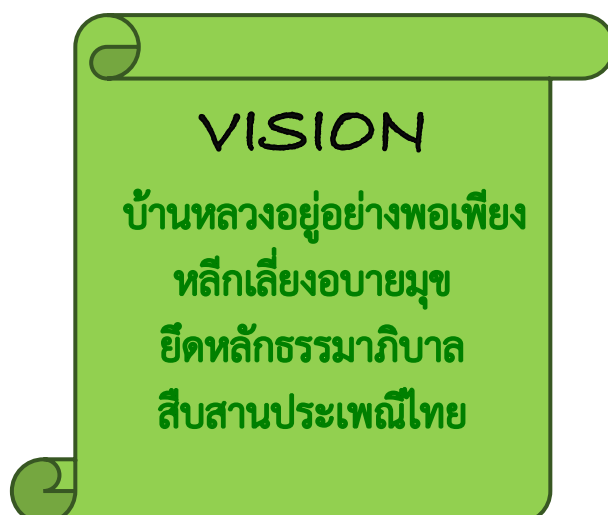
## ๙. ยุทธศาสตร์การพัฒนาการบริหารจัดการบ้านเมืองที่ดี

- ๙.๑ การสร้างจิตสำนึกและพัฒนาขีดความสามารถบุคลากรภาครัฐ
- ๙.๒ การเสริมสร้างประสิทธิภาพการปฏิบัติและการบริการประชาชน  
โดยยึดหลักธรรมาภิบาล (Good Governance)
- ๙.๓ ส่งเสริมการมีส่วนร่วมของทุกภาคส่วนในการบริหารจัดการและ  
การตรวจสอบควบคุม

## ๒. ยุทธศาสตร์ขององค์กรปกครองส่วนท้องถิ่น

### ๒.๑ วิสัยทัศน์

จากการวิเคราะห์สภาพแวดล้อมขององค์การบริหารส่วนตำบลบ้านหลวงทั้งจากสภาพภายนอกและสภาพภายในขององค์การบริหารส่วนตำบลบ้านหลวง โดยใช้หลักการวิเคราะห์ SWOT ประกอบกับการระดมความคิดเห็น การมีส่วนร่วมของประชาชนทุกกลุ่มเป้าหมายทุกระดับ โดยคำนึงถึงกระแสการเปลี่ยนแปลงต่าง ๆ ที่มีผลต่อการพัฒนาตำบล องค์การบริหารส่วนตำบลบ้านหลวง จึงกำหนดวิสัยทัศน์เพื่อการพัฒนา ดังนี้



## ๒.๒ ยุทธศาสตร์

### ยุทธศาสตร์ขององค์การบริหารส่วนตำบลบ้านหลวง

#### ๑. ยุทธศาสตร์การพัฒนาด้านโครงสร้างพื้นฐาน

- แนวทางการพัฒนา :
- ๑) การก่อสร้างและปรับปรุงถนน สะพาน ทางเท้า ท่อระบายน้ำ
  - ๒) การขยายพื้นที่การให้บริการด้าน ประปา ไฟฟ้า

#### ๒. ยุทธศาสตร์การพัฒนาด้านคุณภาพชีวิต

- แนวทางการพัฒนา :
- ๑) ส่งเสริมสนับสนุนการบริการเพื่อพัฒนาคุณภาพชีวิตในด้านต่าง ๆ
  - ๒) การป้องกันและแก้ไขปัญหาเสพติดการ พนัน อบายมุข
  - ๓) การสังคมสงเคราะห์และพัฒนาคุณภาพชีวิตเด็ก สตรี คนชรา ผู้ด้อยโอกาส ผู้ติดเชื้อ
  - ๔) การส่งเสริมกีฬา

#### ๓. ยุทธศาสตร์การพัฒนาด้านการจัดระเบียบชุมชนและรักษาความสงบเรียบร้อยของสังคม

- แนวทางการพัฒนา :
- ๑) การป้องกันและบรรเทาสาธารณภัย
  - ๒) การป้องกันและรักษาความปลอดภัยในชีวิตและทรัพย์สิน

#### ๔. ยุทธศาสตร์การพัฒนาด้านทรัพยากรธรรมชาติสิ่งแวดล้อมและการท่องเที่ยว

- แนวทางการพัฒนา :
- ๑) การสร้างจิตสำนึกและการมีส่วนร่วมในการพัฒนาทรัพยากรธรรมชาติและสิ่งแวดล้อม
  - ๒) การบำรุงรักษาแหล่งน้ำสาธารณะ
  - ๓) การบริหารจัดการขยะและสิ่งปฏิกูล
  - ๔) การส่งเสริมการท่องเที่ยว

#### ๕. ยุทธศาสตร์การพัฒนาด้านส่งเสริมการศึกษา ศาสนาและวัฒนธรรม

- แนวทางการพัฒนา :
- ๑) การจัดการศึกษา
  - ๒) การบำรุงรักษาศิลปวัฒนธรรม จารีตประเพณี และภูมิปัญญาท้องถิ่น

#### ๖. ยุทธศาสตร์การพัฒนาด้านเศรษฐกิจ

- แนวทางการพัฒนา :
- ๑) การส่งเสริมการเกษตร
  - ๒) การส่งเสริมอาชีพและเพิ่มรายได้ให้แก่ประชาชน

#### ๗. ยุทธศาสตร์การพัฒนาด้านการบริหารและจัดการแบบบูรณาการ

- แนวทางการพัฒนา :
- ๑) ส่งเสริมการมีส่วนร่วมของประชาชนในการพัฒนาท้องถิ่น
  - ๒) การส่งเสริมระบอบประชาธิปไตย ความเสมอภาค และสิทธิเสรีภาพของประชาชน
  - ๓) การปรับปรุงพัฒนาบุคลากร
  - ๔) การปรับปรุงพัฒนาเครื่องมือเครื่องใช้และสถานที่ปฏิบัติงาน

### ๒.๓ เป้าประสงค์

๑. ชุมชนมีความเป็นระเบียบเรียบร้อย ประชาชนมีสุขภาพดี มีความปลอดภัยในชีวิตและทรัพย์สิน
๒. อนุรักษ์ศิลปวัฒนธรรม ขนบธรรมเนียม ภูมิปัญญาท้องถิ่น ให้คงอยู่สืบไป
๓. จัดการทรัพยากรธรรมชาติและสิ่งแวดล้อม ไม่ให้เกิดมลพิษและมีความยั่งยืนพร้อมทั้งพัฒนาและจัดการด้านการท่องเที่ยว
๔. พัฒนาด้านการศึกษาและการกระจายโอกาสทางการศึกษา
๕. ประชาชนดำเนินชีวิตตามแนวเศรษฐกิจพอเพียง
๖. การคมนาคมสะดวก ระบบสาธารณสุขปลอดภัย สาธารณูปการเพียงพอและทั่วถึง
๗. การบริหารจัดการมีประสิทธิภาพ ตามแนวธรรมาภิบาล

### ๒.๔ ตัวชี้วัด

๑. ก่อสร้างถนน ปรับปรุงเส้นทางคมนาคมอย่างทั่วถึงทุกหมู่บ้าน
๒. ประชาชนมีแหล่งกักเก็บน้ำใช้สำหรับอุปโภค บริโภคและการเกษตรอย่างพอเพียง
๓. โรงเรียนในสังกัด ได้รับการสนับสนุนอาหารกลางวัน อาหารเสริมนม
๔. ศูนย์พัฒนาเด็กเล็ก ได้รับการสนับสนุนอาหารกลางวัน อาหารเสริมนม รวมทั้งพัฒนาอาคารสถานที่และ ระบบบริหารจัดการ
๕. เด็กและเยาวชนได้ร่วมกิจกรรมสภาเด็กและเยาวชนของตำบล
๖. ส่งเสริมสวัสดิการสังคม สงเคราะห์ ผู้พิการ ผู้ด้อยโอกาส ผู้สูงอายุ
๗. กลุ่มสตรี อสม. ได้ทำกิจกรรม ร่วมกัน และสร้างความสามัคคี
๘. ประชาชนได้รับการบริการสาธารณสุขอย่างทั่วถึงทุกหมู่บ้าน
๙. จัดวางผังเมืองขององค์กรปกครองส่วนท้องถิ่นให้เป็นไปตามมาตรฐาน
๑๐. ประสาน สนับสนุน ร่วมมือกับส่วนราชการ และองค์กรปกครองส่วนท้องถิ่นอื่น ๆ
๑๑. ส่งเสริมขนบธรรมเนียม จารีตประเพณี ศิลปวัฒนธรรมอันดีงามของท้องถิ่น
๑๒. ส่งเสริมและสนับสนุนกิจกรรมลานกีฬาชุมชนและจัดการแข่งขันกีฬาประเภทต่าง ๆ
๑๓. การจัดระเบียบโครงสร้างการบริหารจัดการภายในองค์กรให้สามารถปฏิบัติหน้าที่ให้เกิดประสิทธิภาพและประสิทธิผลยิ่งขึ้น หมู่บ้าน
๑๔. ส่งเสริมให้เกิดการบริหารจัดการที่มีประสิทธิภาพ ตอบสนองความต้องการของประชาชน
๑๕. ส่งเสริมและสนับสนุนการติดตั้งระบบเตือนภัยธรรมชาติและภัยพิบัติต่าง ๆ
๑๖. สนับสนุนให้มีวัสดุอุปกรณ์เกี่ยวกับการป้องกันและการช่วยเหลือเมื่อเกิดภัยพิบัติ
๑๗. ส่งเสริมสนับสนุนและร่วมมือกับส่วนราชการ องค์กรปกครองส่วนท้องถิ่นและภาคเอกชนในการรณรงค์สร้างจิตสำนึก เพื่อป้องกันและแก้ไขปัญหามลพิษและปัญหาสิ่งแวดล้อม
๑๘. การกำจัดขยะ สิ่งปฏิกูลอย่างถูกวิธี หมู่บ้านในเขตตำบลบ้านหลวง

### ๒.๕ ค่าเป้าหมาย

- (๑) มีแหล่งน้ำพอเพียงต่อการอุปโภคบริโภคและทำการเกษตร
- (๒) การศึกษาที่มีคุณภาพและมาตรฐาน และเกิดการเรียนรู้ต่อเนื่อง
- (๓) ประชาชนมีทักษะในการประกอบอาชีพด้านเกษตร
- (๔) ประชาชนมีคุณภาพชีวิตที่ดีขึ้น
- (๕) ประชาชนเข้าถึงบริการสาธารณสุข มีสุขภาพแข็งแรง
- (๖) ประชาชนได้ใช้เส้นทางคมนาคมที่มีมาตรฐาน ปลอดภัย

- (๓) ประชาชนได้ร่วมกิจกรรมส่งเสริมประเพณี วัฒนธรรม การท่องเที่ยว กีฬาและนันทนาการของท้องถิ่น
- (๘) องค์กรปกครองส่วนท้องถิ่นมาธรรมาภิบาลดีขึ้น
- (๙) ประชาชนมีความปลอดภัยในชีวิตและทรัพย์สิน
- (๑๐) สิ่งแวดล้อมและทรัพยากรธรรมชาติได้รับการฟื้นฟูและอนุรักษ์

## ๒.๖ กลยุทธ์

### ๑. ยุทธศาสตร์การพัฒนาด้านโครงสร้างพื้นฐาน

- แนวทางการพัฒนาที่ ๑ การก่อสร้างและปรับปรุงถนน สะพาน ทางเท้า ท่อระบายน้ำ
- แนวทางการพัฒนาที่ ๒ การขยายพื้นที่การให้บริการด้าน ประปา ไฟฟ้า

### ๒. ยุทธศาสตร์การพัฒนาด้านคุณภาพชีวิต

- แนวทางการพัฒนาที่ ๑ ส่งเสริมสนับสนุนการบริการเพื่อพัฒนาคุณภาพชีวิตในด้านต่าง ๆ
- แนวทางการพัฒนาที่ ๒ การป้องกันและแก้ไขปัญหาเสพติดการ พนัน อบายมุข
- แนวทางการพัฒนาที่ ๓ การสังคมสงเคราะห์และพัฒนาคุณภาพชีวิตเด็ก สตรี คนชรา ผู้ด้อยโอกาส ผู้ติดเชื้อ
- แนวทางการพัฒนาที่ ๔ การส่งเสริมกีฬา

### ๓. ยุทธศาสตร์การพัฒนาด้านการจัดระเบียบชุมชนและรักษาความสงบเรียบร้อยของสังคม

- แนวทางการพัฒนาที่ ๑ การป้องกันและบรรเทาสาธารณภัย
- แนวทางการพัฒนาที่ ๒ การป้องกันและรักษาความปลอดภัยในชีวิตและทรัพย์สิน

### ๔. ยุทธศาสตร์การพัฒนาด้านทรัพยากรธรรมชาติสิ่งแวดล้อมและการท่องเที่ยว

- แนวทางการพัฒนาที่ ๑ การสร้างจิตสำนึกและการมีส่วนร่วมในการพัฒนา ทรัพยากรธรรมชาติ และสิ่งแวดล้อม
- แนวทางการพัฒนาที่ ๒ การบำรุงรักษาแหล่งน้ำสาธารณะ
- แนวทางการพัฒนาที่ ๓ การบริหารจัดการขยะและสิ่งปฏิกูล
- แนวทางการพัฒนาที่ ๔ การส่งเสริมการท่องเที่ยว

### ๕. ยุทธศาสตร์การพัฒนาด้านส่งเสริมการศึกษา ศาสนาและวัฒนธรรม

- แนวทางการพัฒนาที่ ๑ การจัดการศึกษา
- แนวทางการพัฒนาที่ ๒ การบำรุงรักษาศิลปวัฒนธรรม จารีตประเพณี และภูมิปัญญาท้องถิ่น

### ๖. ยุทธศาสตร์การพัฒนาด้านเศรษฐกิจ

- แนวทางการพัฒนาที่ ๑ การส่งเสริมการเกษตร
- แนวทางการพัฒนาที่ ๒ การส่งเสริมอาชีพและเพิ่มรายได้ให้แก่ประชาชน

### ๗. ยุทธศาสตร์การพัฒนาด้านการบริหารและการจัดการแบบบูรณาการ

- แนวทางการพัฒนาที่ ๑ ส่งเสริมการมีส่วนร่วมของประชาชนในการพัฒนาท้องถิ่น
- แนวทางการพัฒนาที่ ๒ การส่งเสริมระบอบประชาธิปไตย ความเสมอภาค และสิทธิเสรีภาพของประชาชน
- แนวทางการพัฒนาที่ ๓ การปรับปรุงพัฒนาบุคลากร
- แนวทางการพัฒนาที่ ๔ การปรับปรุงพัฒนาเครื่องมือเครื่องใช้และสถานที่ปฏิบัติงาน

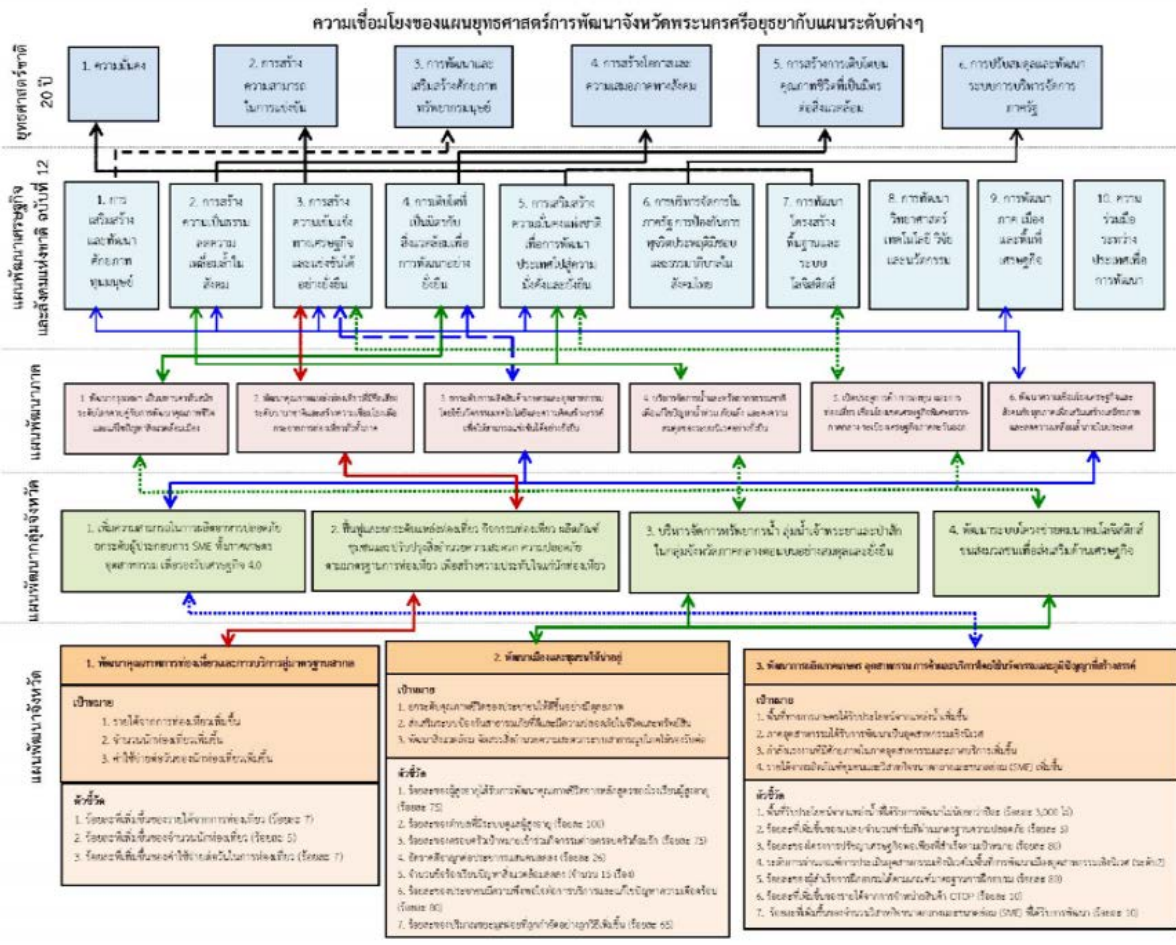


### ๒.๗ จุดยืนทางยุทธศาสตร์

- (๑) การพัฒนาชุมชนให้น่าอยู่มีความเข้มแข็ง โดยได้รับบริการสาธารณะด้านโครงสร้างพื้นฐานที่จำเป็นเพื่อรองรับการขยายตัวของชุมชนและเศรษฐกิจ
- (๒) การพัฒนาระบบการศึกษาและส่งเสริมศิลปวัฒนธรรมท้องถิ่น
- (๓) ส่งเสริมและพัฒนาศักยภาพคนและความเข้มแข็งของชุมชนในการพึ่งตนเอง
- (๔) การกำจัดขยะมูลฝอย สิ่งปฏิกูลและมลภาวะสิ่งแวดล้อมที่มีอย่างยั่งยืน
- (๕) การพัฒนาระบบการบริหารจัดการภาครัฐที่ดีและมีส่วนร่วมจากทุกภาคส่วน

### ๒.๘ ความเชื่อมโยงของยุทธศาสตร์ในภาพรวม

ในการจัดทำแผนพัฒนาท้องถิ่น (พ.ศ. ๒๕๖๑ - ๒๕๖๕) ขององค์การบริหารส่วนตำบลบ้านหลวง มีความสอดคล้องกับ ยุทธศาสตร์การพัฒนาขององค์กรปกครองส่วนท้องถิ่นจังหวัด ยุทธศาสตร์จังหวัด ยุทธศาสตร์การพัฒนากลุ่มจังหวัด ยุทธศาสตร์การพัฒนาระดับภาค แผนพัฒนาเศรษฐกิจและสังคมแห่งชาติ ฉบับที่ ๑๒ และ ยุทธศาสตร์ชาติ ๒๐ ปี ดังนี้



### ๓. การวิเคราะห์เพื่อพัฒนาท้องถิ่น

#### ๓.๑ การวิเคราะห์กรอบการจัดทำยุทธศาสตร์ขององค์กรปกครองส่วนท้องถิ่น

ในการจัดทำแผนพัฒนาท้องถิ่นขององค์การบริหารส่วนตำบลได้ใช้การวิเคราะห์ SWOT Analysis/Demand (Demand Analysis)/Global Demand และTrend ปัจจัยและสถานการณ์การเปลี่ยนแปลงที่มีผลต่อการพัฒนา อย่างน้อยต้องประกอบด้วย การวิเคราะห์ศักยภาพด้านเศรษฐกิจ ด้านสังคม ด้านทรัพยากรธรรมชาติและสิ่งแวดล้อม ซึ่งมีรายละเอียดดังนี้

#### จุดแข็ง (Strength - S)

๑. มีศูนย์การเรียนรู้ชุมชน หมู่ที่ ๑ ซึ่งเป็นแหล่งเรียนรู้ทางด้านเศรษฐกิจพอเพียง และกำลังได้รับความสนใจจากบุคคลภายนอกเข้ามาศึกษาดูงานอย่างต่อเนื่อง
๒. ประชาชนในพื้นที่มีการทำเกษตรอินทรีย์ ซึ่งสามารถทำให้ลดต้นทุนการผลิตทางการเกษตรได้
๓. ในแต่ละพื้นที่ หมู่บ้าน มีผู้นำชุมชนที่เข้มแข็ง
๔. ในพื้นที่องค์การบริหารส่วนตำบลบ้านหลวง ประชาชนมีการรวมกลุ่มอาชีพต่าง ๆ หลายกลุ่ม
๕. ประชาชนส่วนใหญ่มีวิถีชีวิตตามแนวปรัชญาเศรษฐกิจพอเพียง
๖. ประชาชนมีการอนุรักษ์ประเพณี สืบสานวัฒนธรรมอันดีของท้องถิ่น
๗. ในพื้นที่องค์การบริหารส่วนตำบลบ้านหลวงมีโรงสีข้าวชุมชน
๘. องค์การบริหารส่วนตำบลบ้านหลวง มีคลองขนาดใหญ่ไหลผ่าน จำนวน ๔ สาย (คลองลาว คลองขมจัน, คลองชลประทาน, คลองหงษ์ประภาส, คลองสาคลี) และมีคลองเล็ก ๆ อีกหลายสาย สามารถนำน้ำขึ้นมาเพื่อการอุปโภค - บริโภค และการเกษตรได้ดี

#### จุดอ่อน (Weakness - W)

๑. มีการแพร่ระบาดของยาเสพติด
๒. ความขัดแย้งภายในหมู่บ้าน ตำบล เป็นปัจจัยหนึ่งที่ไม่เอื้อต่อการพัฒนา
๓. อบต.บ้านหลวง พื้นที่เป็นที่ราบลุ่มทำให้เกิดน้ำท่วมในฤดูน้ำหลากเป็นเหตุให้เกิดน้ำท่วมพืชผลทางการเกษตรของเกษตรกรได้รับความเสียหายและบางปีฝนไม่ตกตามฤดูกาลทำให้เกิดภัยแล้ง
๔. ไม่มีวัดในพื้นที่ที่จะดำเนินพิธีกรรมทางศาสนา
๕. การมีส่วนร่วมจากภาคประชาชนอยู่ในระดับต่ำ
๖. รายจ่ายครัวเรือนเพิ่มขึ้นขณะที่รายได้เท่าเดิมหรือลดลงทำให้เกิดปัญหาหนี้สิน
๗. การจัดสรรงบประมาณไม่เพียงพอต่อการพัฒนาไม่ครอบคลุมทุกด้าน
๘. เยาวชนรุ่นใหม่มีอัตราการว่างงานเพิ่มขึ้น เนื่องจากไม่ความอดทนในการทำงาน

#### โอกาส (Opportunity - O)

๑. รัฐบาลมีนโยบายในการกระจายอำนาจลงสู่ท้องถิ่นมากขึ้น ไม่ว่าจะเป็นด้านบุคลากร งบประมาณ การตัดสินใจในการพัฒนาด้วยตนเอง การโอนโครงการ/งานของส่วนราชการอื่นมาให้้องค์การบริหารส่วนตำบลดำเนินการแทน
๒. องค์การบริหารส่วนตำบลมีอำนาจและมีอิสระในการบริหารงบประมาณทำให้เกิดความคล่องตัว และเกิดพัฒนาในทุกด้าน
๓. พื้นที่องค์การบริหารส่วนตำบลใกล้กับแหล่งโรงงานอุตสาหกรรมทำให้ประชาชนมีโอกาสในการประกอบอาชีพและสร้างรายได้เพิ่มมากขึ้น

**อุปสรรค (Threat - T)**

๑. ราคาผลผลิตทางการเกษตรตกต่ำ
๒. อัตราค่าครองชีพในปัจจุบันสูงขึ้นมาก
๓. ยาเสพติด การพนัน อบายมุข แพร่ระบาด
๔. ปัญญาอุทกภัย,ภัยแล้ง,ภัยธรรมชาติ เกิดขึ้นซ้ำซาก
๕. ปัญหาโรคและศัตรูพืช แพร่ระบาดในภาคการเกษตร
๖. ปัญหาหนี้นอกระบบ

**๓.๒ การประเมินสถานการณ์สภาพแวดล้อมภายนอกที่เกี่ยวข้อง**

ในการจัดทำแผนพัฒนาท้องถิ่น (พ.ศ. ๒๕๖๑ – ๒๕๖๕) ขององค์การบริหารส่วนตำบลบ้านหลวง นั้น ได้ทำการประเมินสถานการณ์สภาพแวดล้อมภายนอกที่เกี่ยวข้อง ซึ่งมีรายละเอียดดังนี้

ด้าน	สถานการณ์สภาพแวดล้อมภายนอกที่เกี่ยวข้อง	ขอบข่ายและปริมาณของปัญหา/ความต้องการ	พื้นที่เป้าหมาย/กลุ่มเป้าหมาย	ความคาดหวังและแนวโน้มอนาคต
๑. ด้านการบริหารและจัดการแบบบูรณาการ	๑) ประชาชนบางส่วนยังขาดความรู้เกี่ยวกับระบบการทำงานของ อบต.	- การขาดความรู้ความเข้าใจที่ถูกต้อง	- ประชาชนในเขต อบต.	- ประชาชนมีความรู้ความเข้าใจมากขึ้น และสามารถเสนอแนวทางการแก้ไขปัญหาที่เกิดขึ้นได้
๒. ด้านการพัฒนาคุณภาพชีวิต	๑) การศึกษาสื่อการเรียนการสอนยังไม่พอเพียง เด็กนักเรียนไม่ได้รับการศึกษาต่อในระดับที่สูงกว่าชั้นพื้นฐาน และขาดงบประมาณในการศึกษาค้นคว้าวิจัย	- สังคมในชุมชน	- เด็กนักเรียนในเขต อบต.	- มีสื่อการเรียนการสอนที่พอเพียง เด็กนักเรียนได้รับการศึกษาที่สูงขึ้น มีงบประมาณในการศึกษาเล่าเรียน
	๒) เด็กและผู้สูงอายุบางครอบครัว ผู้สูงอายุอยู่ตามลำพัง และรับภาระในการดูแลเด็ก	- การได้รับการดูแลเด็กและผู้สูงอายุ	- ผู้สูงอายุและเด็กในเขต อบต.	- ผู้สูงอายุและเด็กได้รับการดูแลที่ดี
๓. ด้านโครงสร้างพื้นฐาน	๑) ไฟฟ้าส่องสว่างทางและที่สาธารณะยังไม่สามารถดำเนินการครอบคลุมพื้นที่ได้ทั้งหมด	- ไฟฟ้า	- ทางและที่สาธารณะในเขต อบต.	- ทางและที่สาธารณะมีแสงสว่างเพียงพอ ประชาชนได้รับความสะดวกในการสัญจรไปมาและป้องกันการเกิดอาชญากรรมได้
๔. ด้านทรัพยากรธรรมชาติและสิ่งแวดล้อมและการท่องเที่ยว	๑) ประชาชนบางครัวเรือนบริโภค - บริโภคน้ำที่ยังไม่สะอาดและมีสิ่งเจือปน เช่น จากน้ำฝน น้ำที่ไม่ได้คุณภาพ มีตะกอน	- การอุปโภค - บริโภค	- ประชาชนในเขต อบต.	- ประชาชนบริโภคน้ำที่สะอาดถูกสุขลักษณะ

\*\*\*\*\*