



แผนดำเนินงาน ประจำปีงบประมาณ พ.ศ. 2567



องค์การบริหารส่วนตำบลบ้านหลวง อำเภอเสนา จังหวัดพระนครศรีอยุธยา

คำนำ

ตามระเบียบกระทรวงมหาดไทยว่าด้วยการจัดทำแผนพัฒนาขององค์กรปกครองส่วนท้องถิ่น พ.ศ. ๒๕๔๘ และที่แก้ไขเพิ่มเติมถึง (ฉบับที่ ๓) พ.ศ. ๒๕๖๑ กำหนดให้องค์กรปกครองส่วนท้องถิ่นจัดทำแผนพัฒนาท้องถิ่น และแผนการดำเนินงานขององค์กรปกครองส่วนท้องถิ่น ซึ่งเป็นการนำแผนพัฒนาท้องถิ่นไปปฏิบัติ รวมทั้งวางแนวทางให้การปฏิบัติบรรลุวัตถุประสงค์ตามโครงการที่กำหนดไว้ในแผนพัฒนาท้องถิ่น สำหรับแผนการดำเนินงานนั้น มีจุดมุ่งหมายเพื่อแสดงถึงรายละเอียดแผนงาน โครงการพัฒนาและกิจกรรมที่ดำเนินการจริงทั้งหมดในพื้นที่ขององค์กรปกครองส่วนท้องถิ่นประจำปีงบประมาณนั้น ทำให้แนวทางการดำเนินงานในงบประมาณนั้นขององค์กรปกครองส่วนท้องถิ่น มีความชัดเจนในการปฏิบัติราชการมากขึ้น มีการประสาน และบูรณาการการทำงานกับหน่วยงาน และการจำแนกรายละเอียดต่าง ๆ ของแผนงาน โครงการในแผนการดำเนินงาน จะทำให้การติดตามและประเมินผล เมื่อสิ้นปีงบประมาณ มีความสะดวกมากขึ้นอีกด้วย

องค์การบริหารส่วนตำบลบ้านหลวง ได้ตระหนักถึงความสำคัญของการจัดทำแผนการดำเนินงานเพื่อพัฒนาท้องถิ่น จึงได้จัดทำแผนการดำเนินงานเพื่อสะดวกในการประสานงาน / โครงการกับหน่วยงานที่เกี่ยวข้องต่อไป

องค์การบริหารส่วนตำบลบ้านหลวง
ตุลาคม ๒๕๖๖

สารบัญ

ส่วนที่ ๑	หน้า
๑.๑ บทนำ	๑
๑.๒ วัตถุประสงค์ของแผนดำเนินงาน	๒
๑.๓ ขั้นตอนการจัดทำแผนการดำเนินงาน	๓
๑.๔ ประโยชน์ของแผนการดำเนินงาน	๔
ส่วนที่ ๒	
๒.๑ บัญชีสรุปจำนวนโครงการและงบประมาณ	๖
๒.๒ บัญชีโครงการ/กิจกรรม/งบประมาณ	๙
- ยุทธศาสตร์ที่ ๑	
- ยุทธศาสตร์ที่ ๒	
- ยุทธศาสตร์ที่ ๓	
- ยุทธศาสตร์ที่ ๔	
- ยุทธศาสตร์ที่ ๕	
- ยุทธศาสตร์ที่ ๖	
- ยุทธศาสตร์ที่ ๗	
ภาคผนวก	

ส่วนที่ ๑

บทนำ



- วัตถุประสงค์ของแผนดำเนินงาน
- ขั้นตอนการจัดทำแผนการดำเนินงาน
- ประโยชน์ของแผนการดำเนินงาน

บทนำ

๑.๑ บทนำ

ตามระเบียบกระทรวงมหาดไทยว่าด้วยการจัดทำแผนพัฒนาขององค์กรปกครองส่วนท้องถิ่น พ.ศ. ๒๕๔๘ และแก้ไขเพิ่มเติมถึง (ฉบับที่ ๓) พ.ศ. ๒๕๖๑ กำหนดให้องค์กรปกครองส่วนท้องถิ่นจัดทำแผนพัฒนาท้องถิ่น และแผนการดำเนินงาน สำหรับแผนการดำเนินงานนั้น จุดมุ่งหมายที่แสดงถึงรายละเอียดแผนงาน/โครงการพัฒนาและกิจกรรมที่ดำเนินการจริงทั้งหมดในพื้นที่ขององค์กรปกครองส่วนท้องถิ่นประจำปีงบประมาณนั้น แผนการดำเนินงานเป็นเอกสารที่ระบุแผนงาน /โครงการ / กิจกรรม ทั้งหมดที่จะดำเนินการในปีงบประมาณนั้น ทำให้การดำเนินงานในปีงบประมาณขององค์กรปกครองส่วนท้องถิ่น มีความชัดเจนในการปฏิบัติมากขึ้น มีการประสานและบูรณาการ การทำงานกับหน่วยงานและการจำแนกรายละเอียดต่าง ๆ ของแผนงาน / โครงการ / ในแผนการดำเนินงานจะทำให้การติดตามประเมินผลเมื่อสิ้นปีมีความสะดวกมากขึ้นอีกด้วย

๑.๒ วัตถุประสงค์ของแผนการดำเนินงาน

แผนการดำเนินงานจัดทำขึ้นเพื่อแสดงถึงรายละเอียดของแผนงาน/โครงการพัฒนา และกิจกรรมการพัฒนาที่ดำเนินการจริงทั้งหมดในพื้นที่ขององค์กรปกครองส่วนท้องถิ่นประจำปีงบประมาณนั้น เพื่อให้แนวทางในการดำเนินงานในปีงบประมาณนั้นขององค์กรปกครองส่วนท้องถิ่น มีความชัดเจนในการปฏิบัติมากขึ้น ลดความซ้ำซ้อนของโครงการ มีการประสานและบูรณาการการทำงานกับหน่วยงาน และจำแนกรายละเอียดต่าง ๆ ของแผนงาน / โครงการในแผนการดำเนินงาน และเพื่อให้การติดตามและประเมินผลแผนพัฒนาท้องถิ่นมีความสะดวกมากขึ้น

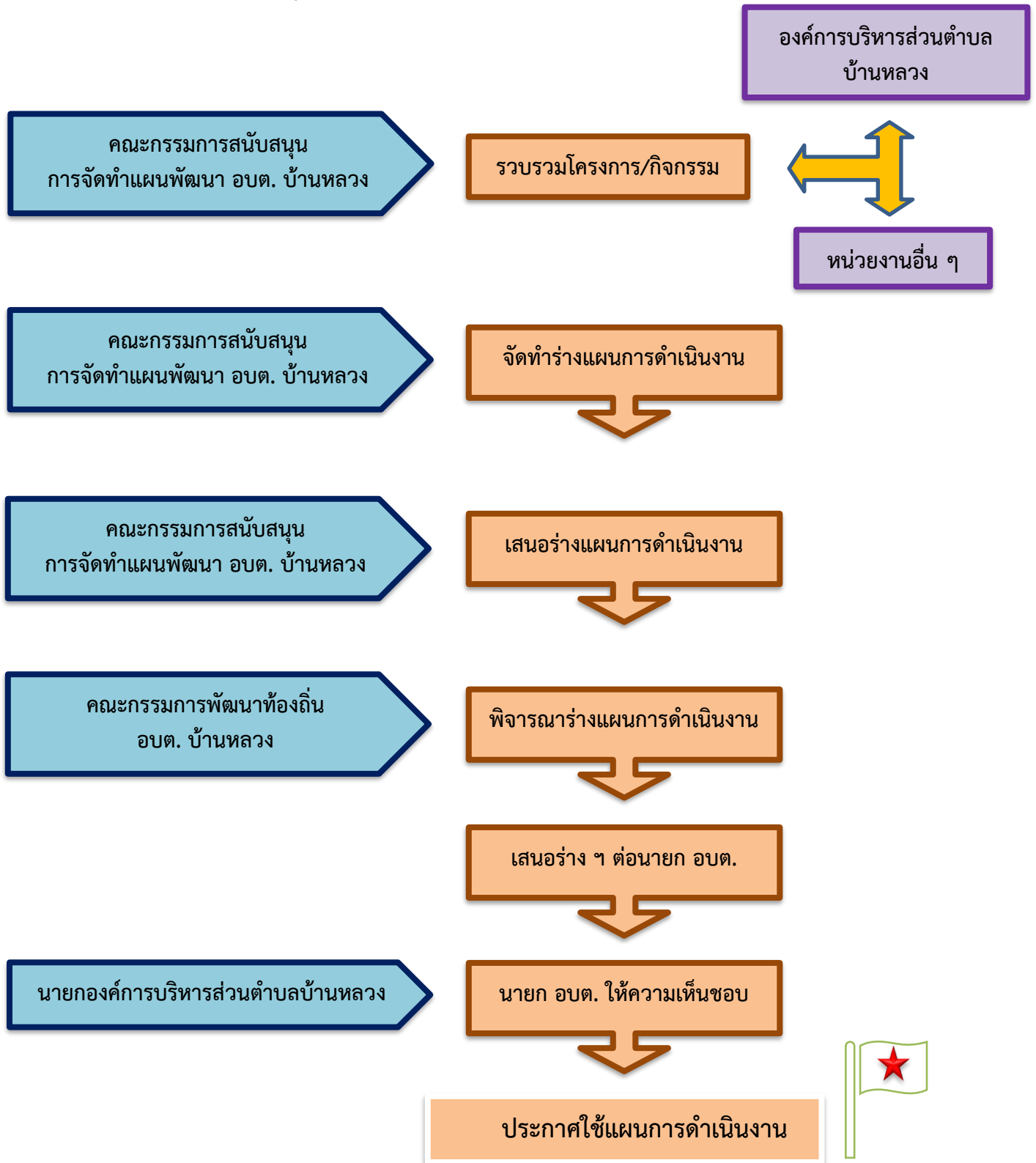
๑.๓ ขั้นตอนการจัดทำแผนการดำเนินงาน

แนวทางปฏิบัติในการจัดทำแผนการดำเนินงานขององค์กรปกครองส่วนท้องถิ่น ตามระเบียบกระทรวงมหาดไทยว่าด้วยการจัดทำแผนพัฒนาขององค์กรปกครองส่วนท้องถิ่น พ.ศ. ๒๕๔๘ และที่แก้ไขเพิ่มเติม (ฉบับที่ ๓) พ.ศ. ๒๕๖๑ มีขั้นตอนการจัดทำแผนการดำเนินงาน ดังนี้

๑. คณะกรรมการสนับสนุนการจัดทำแผนพัฒนารวบรวมแผนงาน/โครงการพัฒนาขององค์กรปกครองส่วนท้องถิ่น หน่วยงานราชการส่วนกลาง ส่วนภูมิภาค รัฐวิสาหกิจ และหน่วยงานอื่น ๆ ที่ต้องการดำเนินการในพื้นที่องค์กรปกครองส่วนท้องถิ่น แล้วจัดทำร่างแผนการดำเนินงานเสนอคณะกรรมการพัฒนาท้องถิ่น

๒. คณะกรรมการพัฒนาท้องถิ่นพิจารณาร่างแผนการดำเนินงานแล้ว เสนอผู้บริหารท้องถิ่น ประกาศแผนดำเนินงาน ทั้งนี้ให้ปิดประกาศแผนการดำเนินงานภายในสิบห้าวันนับแต่วันที่ประกาศให้ประชาชนในท้องถิ่นทราบโดยทั่วกัน และต้องปิดประกาศไว้อย่างน้อยสามสิบวัน

จากขั้นตอนการจัดทำแผนการดำเนินงานข้างต้น
สามารถจัดทำแผนภูมิได้ ดังนี้



๑.๔ ประโยชน์ของแผนการดำเนินงาน

๑. แผนการดำเนินงานประจำปีทำให้ผู้บริหาร ผู้ปฏิบัติงาน และประชาชนทั่วไปทราบถึงกิจกรรมวิธีการดำเนินงานในการพัฒนาท้องถิ่น และการใช้ทรัพยากรในการบริหารงานในงบประมาณ พ.ศ. ๒๕๖๖ ได้อย่างชัดเจน
๒. แผนการดำเนินงานประจำปี ทำให้ผู้มีหน้าที่รับผิดชอบในการนำแผนพัฒนาไปปฏิบัติได้อย่างสะดวกและเป็นระบบมากขึ้น
๓. เป็นเครื่องมือสำคัญของผู้บริหารท้องถิ่นในการควบคุมการดำเนินงานให้เป็นไปอย่างเหมาะสมและมีประสิทธิภาพ
๔. เป็นเครื่องมือในการติดตามการดำเนินงานให้เป็นไปอย่างเหมาะสม
๕. เป็นเครื่องมือในการบริหารงานประสานงานการดำเนินงานขององค์กรปกครองส่วนท้องถิ่นกับหน่วยงานอื่นที่จะเข้ามาดำเนินการภายในพื้นที่ขององค์กรปกครองส่วนท้องถิ่น
๖. ทำให้การติดตามและประเมินผลแผนพัฒนาท้องถิ่นมีความสะดวกมากขึ้น

ส่วนที่ ๒

- บัญชีสรุปโครงการ/กิจกรรม/งบประมาณ
- บัญชีโครงการ/กิจกรรม/งบประมาณ

บัญชีสรุปจำนวนโครงการและงบประมาณ
แผนการดำเนินงาน ประจำปีงบประมาณ พ.ศ. ๒๕๖๗
องค์การบริหารส่วนตำบลบ้านหลวง อำเภอเสนา จังหวัดพระนครศรีอยุธยา

ยุทธศาสตร์/แนวทางการพัฒนา	จำนวนโครงการที่ดำเนินงาน	คิดเป็นร้อยละของโครงการทั้งหมด	จำนวนงบประมาณ	คิดเป็นร้อยละของงบประมาณทั้งหมด	หน่วยดำเนินการ
๑. ยุทธศาสตร์การพัฒนาด้านโครงสร้างพื้นฐาน					อบต. บ้านหลวง
แนวทางที่ ๑.๑ การก่อสร้างและปรับปรุงถนน สะพาน ทางเท้า ท่อระบายน้ำ	๑๕	๑๐.๘๗	๔,๐๑๙,๑๐๐.๐๐	๑๕.๕๘	
แนวทางที่ ๑.๒ การขยายพื้นที่การให้บริการด้านประปา ไฟฟ้า	๑	๐.๗๒	๙๐,๐๐๐.๐๐	๐.๓๕	
รวม	๑๖	๑๑.๕๙	๔,๑๐๙,๑๐๐.๐๐	๑๕.๙๓	
๒. ยุทธศาสตร์การพัฒนาด้านคุณภาพชีวิต					อบต. บ้านหลวง
แนวทางที่ ๒.๑ ส่งเสริมสนับสนุนการบริการ เพื่อพัฒนาคุณภาพชีวิตในด้านต่าง ๆ	๔	๒.๙๐	๔๒๙,๕๐๐.๐๐	๑.๖๖	
แนวทางที่ ๒.๒ การบริการสาธารณสุขและสุขภาพอนามัยของประชาชน	๕	๓.๖๒	๓๓๖,๒๒๐.๐๐	๑.๓๐	
แนวทางที่ ๒.๓ การป้องกันและแก้ไขปัญหาเสพติดการพนันอบายมุข	๑	๐.๗๒	๕๐,๐๐๐.๐๐	๐.๑๙	
แนวทางที่ ๒.๔ การสังคมสงเคราะห์และพัฒนาคุณภาพชีวิตเด็ก สตรี คนชรา ผู้ด้อยโอกาส ผู้ติดเชื่อเฮดส์	๖	๔.๓๕	๕,๔๒๐,๒๐๐.๐๐	๒๑.๐๐	
แนวทางที่ ๒.๕ การส่งเสริมกีฬา	๑	๐.๗๒	๕๐,๐๐๐.๐๐	๐.๑๙	
รวม	๑๗	๑๒.๓๒	๖,๒๘๕,๙๒๐.๐๐	๒๔.๓๖	
๓. ยุทธศาสตร์การพัฒนาด้านการจัดระเบียบชุมชนและรักษาความสงบเรียบร้อยของสังคม					อบต. บ้านหลวง
แนวทางที่ ๓.๑ การป้องกันและบรรเทาสาธารณภัย	๑	๐.๗๒	๒๘๐,๐๐๐.๐๐	๑.๐๙	
แนวทางที่ ๓.๒ การป้องกันและรักษาความปลอดภัยในชีวิตและทรัพย์สิน	๓	๒.๑๗	๔๐,๐๐๐.๐๐	๐.๑๖	
รวม	๔	๒.๙๐	๓๒๐,๐๐๐.๐๐	๑.๒๕	

บัญชีสรุปจำนวนโครงการและงบประมาณ
แผนการดำเนินงาน ประจำปีงบประมาณ พ.ศ. ๒๕๖๗
องค์การบริหารส่วนตำบลบ้านหลวง อำเภอเสนา จังหวัดพระนครศรีอยุธยา

ยุทธศาสตร์/แนวทางการพัฒนา	จำนวนโครงการที่ดำเนินงาน	คิดเป็นร้อยละของโครงการทั้งหมด	จำนวนงบประมาณ	คิดเป็นร้อยละของงบประมาณทั้งหมด	หน่วยดำเนินการ
๔. ยุทธศาสตร์การพัฒนาด้านทรัพยากรธรรมชาติสิ่งแวดล้อมและการท่องเที่ยว					อบต. บ้านหลวง
แนวทางที่ ๔.๑ การสร้างจิตสำนึกและการมีส่วนร่วมในการพัฒนาทรัพยากรธรรมชาติและสิ่งแวดล้อม	-	-	-	-	
แนวทางที่ ๔.๒ การบำรุงรักษาแหล่งน้ำสาธารณะ	-	-	-	-	
แนวทางที่ ๔.๓ การบริหารจัดการขยะและสิ่งปฏิกูล	๑	๐.๗๒	๔๐,๐๐๐.๐๐	๐.๑๖	
แนวทางที่ ๔.๔ การส่งเสริมการท่องเที่ยว	-	-	-	-	
รวม	๑	๐.๗๒	๔๐,๐๐๐.๐๐	๐.๑๖	
๕. ยุทธศาสตร์การพัฒนาด้านการส่งเสริมการศึกษา ศาสนาและวัฒนธรรม					อบต. บ้านหลวง
แนวทางที่ ๕.๑ การจัดการศึกษา	๙	๖.๕๒	๑,๑๘๒,๘๑๕.๐๐	๔.๕๘	
แนวทางที่ ๕.๒ การบำรุงรักษาศิลปวัฒนธรรม จารีต ประเพณี และภูมิปัญญาท้องถิ่น	๘	๕.๘๐	๒๕๓,๖๐๐.๐๐	๐.๙๘	
รวม	๑๗	๑๒.๓๒	๑,๔๖๖,๔๑๕.๐๐	๕.๐๙	
๖. ยุทธศาสตร์การพัฒนาด้านเศรษฐกิจ					อบต. บ้านหลวง
แนวทางที่ ๖.๑ การส่งเสริมการเกษตร	๒	๑.๔๕	๓๕,๐๐๐.๐๐	๐.๑๔	
แนวทางที่ ๖.๒ การส่งเสริมอาชีพและเพิ่มรายได้ให้แก่ประชาชน	๒	๑.๔๕	๔๕,๐๐๐.๐๐	๐.๑๗	
รวม	๔	๒.๙๐	๘๐,๐๐๐.๐๐	๐.๓๑	

บัญชีสรุปจำนวนโครงการและงบประมาณ
แผนการดำเนินงาน ประจำปีงบประมาณ พ.ศ. ๒๕๖๗
องค์การบริหารส่วนตำบลบ้านหลวง อำเภอเสนา จังหวัดพระนครศรีอยุธยา

ยุทธศาสตร์/แนวทางการพัฒนา	จำนวนโครงการที่ดำเนินงาน	คิดเป็นร้อยละของโครงการทั้งหมด	จำนวนงบประมาณ	คิดเป็นร้อยละของงบประมาณทั้งหมด	หน่วยดำเนินการ
๗. ยุทธศาสตร์การพัฒนาด้านการบริหารจัดการแบบบูรณาการ					อบต. บ้านหลวง
แนวทางที่ ๗.๑ การส่งเสริมการมีส่วนร่วมของประชาชนในการพัฒนาท้องถิ่น	๑	๐.๗๒	๓๐,๐๐๐.๐๐	๐.๑๒	
แนวทางที่ ๗.๒ การส่งเสริมระบอบประชาธิปไตย ความเสมอภาคและสิทธิเสรีภาพของประชาชน	-	๐.๐๐	-	๐.๐๐	
แนวทางที่ ๗.๓ การปรับปรุงพัฒนาบุคลากร	๔๐	๒๘.๙๙	๙,๙๑๖,๓๖๗.๐๐	๓๘.๔๔	
แนวทางที่ ๗.๔ การปรับปรุงพัฒนาเครื่องมือเครื่องใช้และสถานที่ปฏิบัติงาน	๓๘	๒๗.๕๔	๓,๕๕๒,๑๙๘.๐๐	๑๓.๗๗	
รวม	๗๙	๕๗.๒๕	๑๓,๔๙๘,๕๖๕.๐๐	๕๒.๓๒	
รวมทั้งหมด	๑๓๘	๑๐๐.๐๐	๒๕,๘๐๐,๐๐๐.๐๐	๑๐๐.๐๐	

๑. ยุทธศาสตร์การพัฒนาด้านโครงสร้างพื้นฐาน

๑. วัตถุประสงค์ของยุทธศาสตร์

เพื่อให้มีการคมนาคมสะดวก ระบบสาธารณูปโภคสาธารณูปการเพียงพอและทั่วถึง

๒. แนวทางการพัฒนา

แนวทางที่ ๑.๑ การก่อสร้างและปรับปรุงถนน สะพาน ทางเท้า ท่อระบายน้ำ

แนวทางที่ ๑.๒ การขยายพื้นที่การให้บริการด้านประปา ไฟฟ้า

ลำดับที่	โครงการ/กิจกรรม	รายละเอียดของกิจกรรมที่เกิดขึ้นจากโครงการ	งบประมาณ (บาท)	สถานที่ ดำเนินการ	หน่วยงาน รับผิดชอบหลัก	พ.ศ. ๒๕๖๖			พ.ศ. ๒๕๖๗											
						ต.ค.	พ.ย.	ธ.ค.	ม.ค.	ก.พ.	มี.ค.	เม.ย.	พ.ค.	มิ.ย.	ก.ค.	ส.ค.	ก.ย.			
๑	การก่อสร้างและปรับปรุงถนน																			
	สะพาน ทางเท้า ท่อระบายน้ำ																			
	๑.๑ วัสดุก่อสร้าง	เพื่อจ่ายเป็นค่าซื้อวัสดุอุปกรณ์ก่อสร้าง เช่น ไม้ ปูนซีเมนต์ ทราย ตะปู เลื่อย ลูกกรง หินคลุก ฯลฯ	๒๕๐,๐๐๐.๐๐	อบต.บ้านหลวง	กองช่าง															
	๑.๒ โครงการก่อสร้างถนนดิน พร้อมลงลูกกรง	เพื่อจ่ายเป็นค่าดำเนินการก่อสร้างถนนดิน พร้อมลงลูกกรง	๑๐๕,๐๐๐.๐๐	หมู่ที่ ๑	กองช่าง															
	จากบ้านนายสมบูรณ์ ศรีแดด ถึงบ้านนางชม้อย เอกนิคม หมู่ที่ ๑	จากบ้านนายสมบูรณ์ ศรีแดด ถึงบ้านนางชม้อย เอกนิคม หมู่ที่ ๑		ตำบลบ้านหลวง																
		ปริมาณงาน ดินถมคันทาง กว้าง ๓.๐๐ เมตร ระยะทาง																		
		๔๙.๐๐ เมตร สูงเฉลี่ย ๑.๘๐ เมตร ลงลูกกรง ผิวจราจร																		
		กว้าง ๓.๐๐ เมตร ระยะทาง ๔๙.๐๐ เมตร หนา ๐.๑๐ เมตร																		
		หรือมีปริมาตรลูกรังไม่น้อยกว่า ๑๕.๐๐ ลูกบาศก์เมตร																		
	๑.๓ โครงการก่อสร้างถนนคอนกรีตเสริมเหล็ก	เพื่อจ่ายเป็นค่าดำเนินการก่อสร้างถนนคอนกรีตเสริมเหล็ก	๒๗๘,๕๐๐.๐๐	หมู่ที่ ๑	กองช่าง															
	บริเวณซอยบ้านนางสมบูรณ์ ดัสดูล หมู่ที่ ๑	บริเวณซอยบ้านนางสมบูรณ์ ดัสดูล หมู่ที่ ๑		ตำบลบ้านหลวง																
		ปริมาณงาน ผิวจราจรกว้าง ๓.๐๐ เมตร ระยะทาง																		
		๑๕๓.๐๐ เมตร หนา ๐.๑๕ เมตร หรือพื้นที่ ค.ส.ถ.																		
		ไม่น้อยกว่า ๔๕๙.๐๐ ตารางเมตร ไหล่ทางลูกรังตามสภาพพื้นที่																		

ลำดับที่	โครงการ/กิจกรรม	รายละเอียดของกิจกรรมที่เกิดขึ้นจากโครงการ	งบประมาณ (บาท)	สถานที่ ดำเนินการ	หน่วยงาน รับผิดชอบหลัก	พ.ศ. ๒๕๖๖			พ.ศ. ๒๕๖๗											
						ต.ค.	พ.ย.	ธ.ค.	ม.ค.	ก.พ.	มี.ค.	เม.ย.	พ.ค.	มิ.ย.	ก.ค.	ส.ค.	ก.ย.			
๑	การก่อสร้างและปรับปรุงถนน (ต่อ)																			
	๑.๔ โครงการก่อสร้างถนนคอนกรีตเสริมเหล็ก	เพื่อจ่ายเป็นค่าดำเนินการก่อสร้างถนนคอนกรีตเสริมเหล็ก	๙๙,๘๐๐.๐๐	หมู่ที่ ๑	กองช่าง															
	บริเวณซอยบ้านนายอนันต์ สุดใจ หมู่ที่ ๑	บริเวณซอยบ้านนายอนันต์ สุดใจ หมู่ที่ ๑		ตำบลบ้านหลวง																
		ปริมาณงาน ผิวจราจรกว้าง ๓.๐๐ เมตร ระยะทาง ๑๕.๐๐ เมตร																		
		หนา ๐.๑๕ เมตร หรือพื้นที่ ค.ส.ล. ไม่น้อยกว่า ๑๕๙.๐๐																		
		ตารางเมตร ไหล่ทางลูกรังตามสภาพพื้นที่																		
	๑.๕ โครงการก่อสร้างถนนคอนกรีตเสริมเหล็ก	เพื่อจ่ายเป็นค่าดำเนินการก่อสร้างถนนคอนกรีตเสริมเหล็ก	๔๓,๐๐๐.๐๐	หมู่ที่ ๑	กองช่าง															
	บริเวณซอยหมู่ใหญ่ หมู่ที่ ๑-บ้านนายเจียม กิจรัตน์	บริเวณซอยหมู่ใหญ่ หมู่ที่ ๑- บ้านนายเจียม กิจรัตน์		ตำบลบ้านหลวง																
		ปริมาณงาน ผิวจราจร กว้าง ๓.๐๐ เมตร ระยะทาง ๒๓.๐๐																		
		เมตร หนา ๐.๑๕ เมตร หรือพื้นที่ ค.ส.ล. ไม่น้อยกว่า ๖๙.๐๐																		
		ตารางเมตร ไหล่ทางลูกรังตามสภาพพื้นที่																		
	๑.๖ โครงการก่อสร้างถนนคอนกรีตเสริมเหล็ก จาก	เพื่อจ่ายเป็นค่าดำเนินการก่อสร้างถนนคอนกรีตเสริมเหล็ก	๑๒๒,๒๐๐.๐๐	หมู่ที่ ๑	กองช่าง															
	บริเวณซอยบ้านนางสมบูรณ์ กิจอินทรีย์ หมู่ที่ ๑ ต่อ	บริเวณซอยบ้านนางสมบูรณ์ กิจอินทรีย์ หมู่ที่ ๑ ต่อจากเดิม		ตำบลบ้านหลวง																
	เดิม	ปริมาณงาน ผิวจราจรกว้าง ๓.๐๐ เมตร ระยะทาง ๖๕.๐๐ เมตร																		
		หนา ๐.๑๕ เมตร หรือพื้นที่ ค.ส.ล. ไม่น้อยกว่า																		
		๑๙๕.๐๐ ตารางเมตร ไหล่ทางลูกรังตามสภาพพื้นที่																		
	๑.๗ โครงการขยายถนน ค.ส.ล. บริเวณสามแยกหน้า	เพื่อจ่ายเป็นค่าดำเนินการขยายถนน ค.ส.ล. บริเวณสามแยก	๔๐,๕๐๐.๐๐	หมู่ที่ ๒	กองช่าง															
	บ้านนายพินิตย์ กิจเจตน์ หมู่ที่ ๒	หน้าบ้านนายพินิตย์ กิจเจตน์ หมู่ที่ ๒		ตำบลบ้านหลวง																
		ปริมาณงาน เสริมขยายดินถม สูงเฉลี่ย ๒.๐๐ เมตร																		
		มีพื้นที่ไม่น้อยกว่า ๒๔.๕๐ ตารางเมตร																		
		ผิวจราจรหุ้ม หนา ๐.๑๕ เมตร มีพื้นที่ ค.ส.ล. ไม่น้อยกว่า																		
		๒๔.๕๐ ตารางเมตร ไหล่ทางลูกรังตามสภาพพื้นที่																		

ลำดับที่	โครงการ/กิจกรรม	รายละเอียดของกิจกรรมที่เกิดขึ้นจากโครงการ	งบประมาณ (บาท)	สถานที่ ดำเนินการ	หน่วยงาน รับผิดชอบหลัก	พ.ศ. ๒๕๖๖			พ.ศ. ๒๕๖๗											
						ต.ค.	พ.ย.	ธ.ค.	ม.ค.	ก.พ.	มี.ค.	เม.ย.	พ.ค.	มิ.ย.	ก.ค.	ส.ค.	ก.ย.			
๑	การก่อสร้างและปรับปรุงถนน (ต่อ)																			
	๑.๘ โครงการก่อสร้างถนนคอนกรีตเสริมเหล็ก	เพื่อจ่ายเป็นค่าดำเนินการถนนคอนกรีตเสริมเหล็ก โดยการ	๑๓๔,๘๐๐.๐๐	หมู่ที่ ๒	กองช่าง				←————→											
	โดยการเททับ บริเวณถนนซอย ๒ หมู่ที่ ๒	เททับ บริเวณถนนซอย ๒ หมู่ที่ ๒		ตำบลบ้านหลวง																
		ปริมาณงาน ผิวจราจรกว้าง ๓.๐๐ เมตร ระยะทาง ๖๕.๐๐ เมตร																		
		หรือพื้นที่ ค.ส.ล. ไม่น้อยกว่า ๑๙๕.๐๐ ตารางเมตร ไหล่ทาง																		
		ลูกรังตามสภาพพื้นที่																		
	๑.๙ โครงการปรับปรุงซ่อมแซมผิวจราจรถนน	เพื่อจ่ายเป็นค่าดำเนินการปรับปรุงซ่อมแซมผิวจราจรถนน	๔๙๙,๗๐๐.๐๐	หมู่ที่ ๒	กองช่าง				←————→											
	คอนกรีต โดยการเททับ บริเวณถนน สปก.ซอย ๒	คอนกรีต โดยการเททับ บริเวณถนน สปก.ซอย ๒ หมู่ที่ ๒		ตำบลบ้านหลวง																
	หมู่ที่ ๒	ปริมาณงาน ผิวจราจรกว้าง ๓.๐๐ เมตร ระยะทาง ๒๗๐.๐๐																		
		เมตร หนา ๐.๑๕ เมตร หรือพื้นที่ ค.ส.ล. ไม่น้อยกว่า																		
		๘๑๐.๐๐ ตารางเมตร ผิวทางลูกรังและทางเชื่อม																		
		หนา ๐.๑๕ เมตร หรือมีพื้นที่ ค.ส.ล. ไม่น้อยกว่า																		
		๒๒.๐๐ ตารางเมตร																		
	๑.๑๐ โครงการก่อสร้างถนนคอนกรีตเสริมเหล็ก	เพื่อจ่ายเป็นค่าดำเนินการก่อสร้างถนนคอนกรีตเสริมเหล็ก	๑๕๐,๕๐๐.๐๐	หมู่ที่ ๒	กองช่าง				←————→											
	บริเวณซอย ๘ หมู่ที่ ๒	บริเวณซอย ๘ หมู่ที่ ๒		ตำบลบ้านหลวง																
		ปริมาณงาน ผิวจราจรกว้าง ๓.๐๐ เมตร ระยะทาง ๘๐.๐๐ เมตร																		
		หนา ๐.๑๕ เมตร หรือพื้นที่ ค.ส.ล. ไม่น้อยกว่า ๒๔๐.๐๐																		
		ตารางเมตร ไหล่ทางลูกรังตามสภาพพื้นที่																		
	๑.๑๑ โครงการปรับปรุงซ่อมสร้างถนน ค.ส.ล. โดย	เพื่อจ่ายเป็นค่าดำเนินการปรับปรุงซ่อมสร้างถนน ค.ส.ล.	๔๙๘,๔๐๐.๐๐	หมู่ที่ ๓-๔	กองช่าง				←————→											
	การ PRIME COAT ปูยางแอสฟัลต์ติกคอนกรีตทับ	โดยการ PRIME COAT ปูยางแอสฟัลต์ติกคอนกรีตทับหน้าผิว		ตำบลบ้านหลวง																
	หน้าผิวจราจร หมู่ที่ ๓ - หมู่ที่ ๔	จราจร หมู่ที่ ๓ - หมู่ที่ ๔																		
		ปริมาณงาน ปูผิวแอสฟัลต์ติกกว้าง ๔.๐๐ เมตร ระยะทาง																		
		๓๑๓.๐๐ เมตร หนา ๐.๐๕ เมตร หรือพื้นที่ไม่น้อยกว่า																		
		๑,๒๕๒.๐๐ ตารางเมตร พร้อมตีเส้นจราจร																		

ลำดับที่	โครงการ/กิจกรรม	รายละเอียดของกิจกรรมที่เกิดขึ้นจากโครงการ	งบประมาณ (บาท)	สถานที่ ดำเนินการ	หน่วยงาน รับผิดชอบหลัก	พ.ศ. ๒๕๖๖			พ.ศ. ๒๕๖๗											
						ต.ค.	พ.ย.	ธ.ค.	ม.ค.	ก.พ.	มี.ค.	เม.ย.	พ.ค.	มิ.ย.	ก.ค.	ส.ค.	ก.ย.			
๑	การก่อสร้างและปรับปรุงถนน (ต่อ)																			
	๑.๑๒ โครงการปรับปรุงซ่อมแซมถนน คสล. โดยการ	เพื่อจ่ายเป็นค่าดำเนินการปรับปรุงซ่อมแซมถนน คสล. โดย	๔๙๗,๒๐๐.๐๐	หมู่ที่ ๕	กองช่าง				←————→											
	เทพัถนทางเข้าบ้านสาคลี หมู่ที่ ๕	การเทพัถนทางเข้าบ้านสาคลี หมู่ที่ ๕		ตำบลบ้านหลวง																
		ปริมาณงาน ผิวจราจรกว้าง ๓.๐๐ เมตร ระยะทาง																		
		๒๗๕.๐๐ เมตร หนา ๐.๑๕ เมตร หรือพื้นที่ ค.ส.ล. ไม่น้อยกว่า																		
		๘๒๕.๐๐ ตารางเมตร																		
	๑.๑๓ โครงการก่อสร้างเสริมขยายถนนดินพร้อมลง	เพื่อจ่ายเป็นค่าดำเนินการก่อสร้างเสริมขยายถนนดินพร้อม	๔๙๗,๖๐๐.๐๐	หมู่ที่ ๖	กองช่าง				←————→											
	ลูกรัง ถนนเลียบบำรุงสามปากกว้าง หมู่ที่ ๖	ลูกรัง ถนนเลียบบำรุงสามปากกว้าง หมู่ที่ ๖		ตำบลบ้านหลวง																
		ปริมาณงาน ดินถมคันทาง กว้าง ๓.๐๐ เมตร ระยะทาง ๕๐๐.๐๐																		
		เมตร สูงเฉลี่ย ๐.๕๐ เมตร ลูกรัง ผิวจราจร กว้าง ๓.๐๐ เมตร																		
		ระยะทาง ๕๐๐.๐๐ เมตร หนาเฉลี่ย ๐.๑๐ เมตร หรือมี																		
		ปริมาตรลูกรังไม่น้อยกว่า ๒๗๖.๐๐ ลูกบาศก์เมตร																		
	๑.๑๔ โครงการก่อสร้างคันดินกั้นน้ำ ฝักรองระบายน้ำ	เพื่อเป็นค่าดำเนินการก่อสร้างคันดินกั้นน้ำ ฝักรองระบายน้ำ	๓๐๑,๙๐๐.๐๐	หมู่ที่ ๖	กองช่าง				←————→											
	คอนกรีตเสริมเหล็ก พร้อมเทลินและปักเสาเข็มไม้	คอนกรีตเสริมเหล็ก พร้อมเทลินและปักเสาเข็มไม้ ยูคาลิปตัส		ตำบลบ้านหลวง																
	ยูคาลิปตัส บริเวณลำรางเจ้าแปด หมู่ที่ ๖	บริเวณลำรางเจ้าแปด หมู่ที่ ๖																		
		ปริมาณงานผิวจราจรลูกรัง กว้าง ๕.๐๐ เมตร ยาว ๑๔.๐๐ เมตร																		
		หนาเฉลี่ย ๐.๑๐ เมตร ดินถม กว้าง ๕.๐๐ เมตร																		
		ยาว ๑๔.๐๐ เมตร สูงเฉลี่ย ๓.๐๐ เมตร																		
		ท่อระบายน้ำคอนกรีตเสริมเหล็ก ปากลิ้นราง ชั้น ๓ ยาว ๑ เมตร																		
		ศก. ๐.๘๐ ม. จำนวน ๑๙ ท่อน เสาเข็มไม้ยูคาลิปตัส มีเปลือก																		
		เส้นผ่านศูนย์กลาง ๖ นิ้ว ยาว ๖ เมตร จำนวน ๔๐๐ ต้น																		
		เสาเข็มคอนกรีตอัดแรงขนาดเล็ก รูปตัวไอ ขนาด ๑๕ ซม.																		
		ยาว ๓.๐๐ เมตร จำนวน ๑๙ ท่อน																		

ลำดับที่	โครงการ/กิจกรรม	รายละเอียดของกิจกรรมที่เกิดขึ้นจากโครงการ	งบประมาณ (บาท)	สถานที่ ดำเนินการ	หน่วยงาน รับผิดชอบหลัก	พ.ศ. ๒๕๖๖			พ.ศ. ๒๕๖๗									
						ต.ค.	พ.ย.	ธ.ค.	ม.ค.	ก.พ.	มี.ค.	เม.ย.	พ.ค.	มิ.ย.	ก.ค.	ส.ค.	ก.ย.	
๑	การก่อสร้างและปรับปรุงถนน (ต่อ)																	
	๑.๑๕ ค่าปรับปรุงที่ดินและสิ่งก่อสร้าง	เพื่อจ่ายเป็นค่าปรับปรุงที่ดินรวมถึงจ่ายเพื่อตัดแปลงต่อเติม	๕๐๐,๐๐๐.๐๐	อบต.บ้านหลวง	กองช่าง				←—————→									
		หรือปรับปรุงสิ่งก่อสร้างซึ่งทำให้ที่ดินสิ่งก่อสร้างมีมูลค่าขึ้น																
๒	การขยายพื้นที่การให้บริการด้านประปา ไฟฟ้า																	
	๑.๑ วัสดุไฟฟ้าและวิทยุ	เพื่อเป็นค่าวัสดุไฟฟ้าและวิทยุ เช่น สายไฟฟ้า หลอดไฟฟ้า โคมไฟ	๙๐,๐๐๐.๐๐	หมู่ที่ ๑-๖	กองช่าง				←—————→									
		ปลั๊กไฟ ฯลฯ		ตำบลบ้านหลวง														

๒. ยุทธศาสตร์การพัฒนาคุณภาพชีวิต

๑. วัตถุประสงค์ของยุทธศาสตร์

เพื่อให้ชุมชนมีความเป็นระเบียบเรียบร้อย ประชาชนมีสุขภาพดี มีความปลอดภัยในชีวิตและทรัพย์สิน

๒. แนวทางการพัฒนา

แนวทางที่ ๑.๑ ส่งเสริมสนับสนุนการบริการเพื่อพัฒนาคุณภาพชีวิตในด้านต่าง ๆ

แนวทางที่ ๑.๒ การบริการสาธารณสุขและสุขภาพอนามัยของประชาชน

แนวทางที่ ๑.๓ การป้องกันและแก้ไขปัญหาเสพติดการ พนัน อบายมุข

แนวทางที่ ๑.๔ การสังคมสงเคราะห์และพัฒนาคุณภาพชีวิตเด็ก สตรี คนชรา ผู้ด้อยโอกาส ผู้ติดเชื้อ

แนวทางที่ ๑.๕ การส่งเสริมกีฬา

ลำดับที่	โครงการ/กิจกรรม	รายละเอียดของกิจกรรมที่เกิดขึ้นจากโครงการ	งบประมาณ (บาท)	สถานที่ ดำเนินการ	หน่วยงาน รับผิดชอบหลัก	พ.ศ. ๒๕๖๕				พ.ศ. ๒๕๖๖							
						ต.ค.	พ.ย.	ธ.ค.	ม.ค.	ก.พ.	มี.ค.	เม.ย.	พ.ค.	มิ.ย.	ก.ค.	ส.ค.	ก.ย.
๑	ส่งเสริมสนับสนุนการบริการ																
	เพื่อพัฒนาคุณภาพชีวิตในด้านต่าง ๆ																
	๑.๑ เงินสมทบกองทุนประกันสังคม	เพื่อจ่ายเป็นค่าเบี้ยประกันสังคมสมทบเข้ากองทุน ประกันสังคม สำหรับพนักงานจ้างของ อบต.บ้านหลวง	๗๕,๐๐๐.๐๐	อบต.บ้านหลวง	สำนักปลัด	←											→
	๑.๒ เงินสมทบกองทุนเงินทดแทน	เพื่อจ่ายเป็นเงินสมทบเข้ากองทุนเงินทดแทนรายปี ในอัตราร้อยละ ๐.๒ ของค่าจ้างโดยประมาณทั้งปี ฯลฯ	๗,๐๐๐.๐๐	อบต.บ้านหลวง	สำนักปลัด	←											→
	๑.๓ เงินสมทบกองทุนบำเหน็จ บำนาญ	เพื่อจ่ายสมทบเข้ากองทุนบำเหน็จ บำนาญ	๓๐๐,๐๐๐.๐๐	อบต.บ้านหลวง	สำนักปลัด	←											→
	๑.๔ เงินช่วยค่าครองชีพผู้รับบำนาญ (ชคบ.)	เพื่อจ่ายเป็นเงินช่วยค่าครองชีพผู้รับบำนาญ (ชคบ.)	๒,๕๐๐.๐๐	อบต.บ้านหลวง	สำนักปลัด	←											→
๒	การบริการสาธารณสุขและสุขภาพ																
	อนามัยของประชาชน																
	๑.๑ โครงการสำรวจข้อมูลจำนวนสัตว์ และขึ้นทะเบียนสัตว์	เพื่อจ่ายเป็นค่าสำรวจและขึ้นทะเบียนสุนัข และแมวในเขตพื้นที่ อบต.บ้านหลวง	๓,๓๐๐.๐๐	หมู่ที่ ๑ - ๖	สาธารณสุข	←											→
	๑.๒ โครงการสัตว์ปลอดโรคคนปลอดภัย จากโรคพิษสุนัขบ้า	เพื่อจ่ายเป็นค่ายาและเวชภัณฑ์ เช่น ค่ายาฉีดพิษสุนัขบ้า ค่ายาฉีดวัคซีน ค่ายาฉีดวัคซีน ฯลฯ	๑๖,๘๖๐.๐๐	หมู่ที่ ๑ - ๖	สาธารณสุข												→

ลำดับที่	โครงการ/กิจกรรม	รายละเอียดของกิจกรรมที่เกิดขึ้นจากโครงการ	งบประมาณ (บาท)	สถานที่ ดำเนินการ	หน่วยงาน รับผิดชอบหลัก	พ.ศ. ๒๕๖๕			พ.ศ. ๒๕๖๖											
						ต.ค.	พ.ย.	ธ.ค.	ม.ค.	ก.พ.	มี.ค.	เม.ย.	พ.ค.	มิ.ย.	ก.ค.	ส.ค.	ก.ย.			
๒	การบริการสาธารณสุขและสุขภาพ (ต่อ)																			
	๑.๓ โครงการทำหมันสุนัขและแมว	เพื่อจ่ายเป็นค่าใช้จ่ายในการดำเนินงาน (โครงการทำหมัน ค่า สุนัขและแมว) โดยมีค่าใช้จ่ายประกอบด้วยแผ่นไวนิล ประชาสัมพันธ์ ค่าวิทยากร ค่าอาหารและเครื่องดื่ม ค่าวัสดุ อุปกรณ์ต่าง ๆ ที่เกี่ยวข้อง และจำเป็นสำหรับโครงการ	๒๐,๐๐๐.๐๐	หมู่ที่ ๑ - ๖ ตำบลบ้านหลวง	สาธารณสุข															
	๑.๔ โครงการพระราชดำริด้านสาธารณสุขของหมู่บ้าน/ ชุมชน	เพื่อจ่ายเป็นค่าดำเนินโครงการพระราชดำริด้านสาธารณสุข หมู่ที่ ๑ - ๖ จำนวนหมู่บ้านละ ๒๐,๐๐๐ บาท โดยมี ค่าใช้จ่ายประกอบด้วย แผ่นไวนิล ประชาสัมพันธ์ ค่า วิทยากร ค่าอาหารและเครื่องดื่ม ค่าวัสดุ ค่าอุปกรณ์ต่าง ๆ ที่เกี่ยวข้อง และจำเป็นสำหรับโครงการ	๑๒๐,๐๐๐	หมู่ที่ ๑ - ๖ ตำบลบ้านหลวง	สาธารณสุข															
	๑.๕ เงินสมทบกองทุนหลักประกันสุขภาพ	เพื่อเป็นค่าสมทบหลักประกันสุขภาพ อบต.บ้านหลวง	๗๐,๐๐๐.๐๐	อบต.บ้านหลวง	สำนักปลัด															
๓	การป้องกันและแก้ไขปัญหายาเสพติด การพนัน อบายมุข																			
	๑.๑ โครงการป้องกันและแก้ไขปัญหายาเสพติด	เพื่อเป็นค่าใช้จ่ายเป็นโครงการป้องกันและแก้ไขปัญหายา เสพติดในกลุ่มเสี่ยง เช่น เด็กและเยาวชนในสถานศึกษา และกิจกรรมบำบัดฟื้นฟูผู้ติดยาเสพติด	๕๐,๐๐๐.๐๐	อบต.บ้านหลวง	สำนักปลัด															
๔	การสงเคราะห์และการพัฒนาคุณภาพชีวิต เด็ก สตรี คนชรา ผู้ด้อยโอกาส ผู้ติดเชื่อ																			
	๑.๑ สนับสนุนเบี้ยยังชีพให้กับผู้ป่วยเอดส์	เพื่อจ่ายเป็นค่าเบี้ยยังชีพผู้ป่วยเอดส์ จำนวน ๕ คน อัตราคนละ ๕๐๐ บาท/เดือน	๓๐,๐๐๐.๐๐	อบต.บ้านหลวง	สำนักปลัด															

ลำดับที่	โครงการ/กิจกรรม	รายละเอียดของกิจกรรมที่เกิดขึ้นจากโครงการ	งบประมาณ (บาท)	สถานที่ ดำเนินการ	หน่วยงาน รับผิดชอบหลัก	พ.ศ. ๒๕๖๕			พ.ศ. ๒๕๖๖										
						ต.ค.	พ.ย.	ธ.ค.	ม.ค.	ก.พ.	มี.ค.	เม.ย.	พ.ค.	มิ.ย.	ก.ค.	ส.ค.	ก.ย.		
๔	การสงเคราะห์และการพัฒนาคุณภาพชีวิต																		
	เด็ก สตรี คนชรา ผู้ด้อยโอกาส ผู้ติดเชื้อ (ต่อ)																		
	๑.๒ สนับสนุนเบี้ยยังชีพผู้สูงอายุ	เพื่อจ่ายเป็นค่าเบี้ยยังชีพผู้สูงอายุในตำบลบ้านหลวง ที่มีอายุตั้งแต่ ๖๐ ปีขึ้นไป จำนวน ๔๗๗ คน ๑๒ เดือน	๔,๒๐๐,๐๐๐.๐๐	อบต.บ้านหลวง	สำนักปลัด	←													→
	๑.๓ สนับสนุนเบี้ยยังชีพคนพิการ	เพื่อจ่ายเป็นค่าเบี้ยยังชีพให้แก่คนพิการในตำบลบ้านหลวง จำนวน ๑๒๑ คน คนละ ๘๐๐ บาท	๑,๑๐๐,๐๐๐.๐๐	อบต.บ้านหลวง	สำนักปลัด	←													→
	๑.๔ วัสดุวิทยาศาสตร์หรือการแพทย์	เพื่อจ่ายเป็นค่าใช้จ่ายวัสดุวิทยาศาสตร์หรือการแพทย์ เช่น ทรายอะเบท น้ำยาฉีดพ่นยุงลาย เจลแอลกอฮอล์ ฯลฯ	๓๐,๐๐๐.๐๐	หมู่ที่ ๑ - ๖ ตำบลบ้านหลวง	สาธารณสุข				←										→
๕	การส่งเสริมกีฬา																		
	๑.๑ โครงการแข่งขันกีฬาตำบล	เพื่อจ่ายเป็นค่าใช้จ่ายต่าง ๆ ในโครงการแข่งขันกีฬาตำบล เช่น ค่าอุปกรณ์กีฬา ค่าจัดทำป้ายประชาสัมพันธ์ ค่าจัด ทำสนาม ค่ากรรมการ ฯลฯ	๕๐,๐๐๐.๐๐	หมู่ที่ ๑ - ๖ ตำบลบ้านหลวง	สำนักปลัด				←										→

๔. ยุทธศาสตร์การพัฒนาด้านทรัพยากรธรรมชาติสิ่งแวดล้อมและการท่องเที่ยว

๑. วัตถุประสงค์ของยุทธศาสตร์

เพื่อจัดการทรัพยากรธรรมชาติและสิ่งแวดล้อม ไม่ให้เกิดมลพิษและมีความยั่งยืนพร้อมทั้งพัฒนาและจัดการด้านการท่องเที่ยว

๒. แนวทางการพัฒนา

แนวทางที่ ๔.๑ การสร้างจิตสำนึกและการมีส่วนร่วมในการพัฒนาทรัพยากรธรรมชาติและสิ่งแวดล้อม

แนวทางที่ ๔.๒ การบำรุงรักษาแหล่งน้ำสาธารณะ

แนวทางที่ ๔.๓ การบริหารจัดการขยะและสิ่งปฏิกูล

แนวทางที่ ๔.๔ การส่งเสริมการท่องเที่ยว

ลำดับที่	โครงการ/กิจกรรม	รายละเอียดของกิจกรรมที่เกิดขึ้นจากโครงการ	งบประมาณ (บาท)	สถานที่ ดำเนินการ	หน่วยงาน รับผิดชอบหลัก	พ.ศ. ๒๕๖๕			พ.ศ. ๒๕๖๖										
						ต.ค.	พ.ย.	ธ.ค.	ม.ค.	ก.พ.	มี.ค.	เม.ย.	พ.ค.	มิ.ย.	ก.ค.	ส.ค.	ก.ย.		
๑	การบริหารจัดการขยะและสิ่งปฏิกูล																		
	๑.๑ โครงการกำจัดขยะมูลฝอย สิ่งปฏิกูลและน้ำเสีย	เพื่อจ่ายเป็นค่าใช้จ่ายในการดำเนินโครงการ	๔๐,๐๐๐.๐๐	หมู่ที่ ๑ - ๖	สาธารณสุข														
	เพื่อควบคุมและกำจัดภาวะมลพิษที่มีต่อร่างกาย	กำจัดขยะมูลฝอย สิ่งปฏิกูลและน้ำเสีย ฯลฯ		ตำบลบ้านหลวง															
	๑.๒ ถังขยะพลาสติก	เพื่อใช้จ่ายเป็นค่าถังขยะพลาสติก ขนาดบรรจุ ๒๐๐ ลิตร	๑๔๐,๐๐๐.๐๐	หมู่ที่ ๑ - ๖	สาธารณสุข														
		จำนวน ๑๐๐ ใบ ๆ ละ ๑,๔๐๐ บาท		ตำบลบ้านหลวง															
	๑.๓ จัดซื้อรถบรรทุกขยะ	เพื่อจ่ายเป็นค่าจัดซื้อรถบรรทุกขยะ จำนวน ๑ คัน ๆ ละ	๒,๕๐๐๐,๐๐๐	อบต.บ้านหลวง	สาธารณสุข														
		๒,๕๐๐๐,๐๐๐ บาท																	

๕. ยุทธศาสตร์การพัฒนาด้านการส่งเสริมการศึกษา ศาสนาและวัฒนธรรม

๑. วัตถุประสงค์ของยุทธศาสตร์

เพื่อพัฒนาการศึกษา และการกระจายโอกาสด้านการศึกษา

๒. แนวทางการพัฒนา

แนวทางที่ ๕.๑ การจัดการศึกษา

แนวทางที่ ๕.๒ การบำรุงรักษาศิลปวัฒนธรรม จารีต ประเพณี

ลำดับที่	โครงการ/กิจกรรม	รายละเอียดของกิจกรรมที่เกิดขึ้นจากโครงการ	งบประมาณ (บาท)	สถานที่ ดำเนินการ	หน่วยงาน รับผิดชอบหลัก	พ.ศ. ๒๕๖๕			พ.ศ. ๒๕๖๖											
						ต.ค.	พ.ย.	ธ.ค.	ม.ค.	ก.พ.	มี.ค.	เม.ย.	พ.ค.	มิ.ย.	ก.ค.	ส.ค.	ก.ย.			
๑	การจัดการศึกษา																			
	๑.๑ โครงการอุดหนุนค่าอาหารกลางวัน	เพื่อจ่ายเป็นค่าอาหารกลางวันสำหรับเด็กเล็ก,เด็กอนุบาล และเด็กนักเรียน ป.๑ - ป. ๖ สำหรับโรงเรียนในสังกัด สพฐ. โรงเรียนจุฬาราชบุรีวิทยา และโรงเรียนจรัสวิทยาคาร	๕๑๕,๒๐๐.๐๐	ร.ร.จุฬาราชบุรี ฯ ร.ร.จรัสวิทยาคาร	สำนักปลัด	←	→													
	๑.๒ โครงการสนับสนุนค่าใช้จ่ายการบริหารสถานศึกษา	เพื่อจ่ายเป็นค่าอาหารกลางวัน ศพด. อบต.บ้านหลวง และ ศพด. รร.จุฬาราชบุรีวิทยา	๑๙๒,๐๘๐.๐๐	ศพด. อบต.บ้านหลวง รร.จุฬาราชบุรี ฯ	สำนักปลัด	←	→													
	๑.๓ โครงการค่าอาหารเสริมนม	เพื่อจ่ายเป็นค่าอาหารเสริมนมสำหรับเด็กเล็ก,เด็กอนุบาล และเด็กนักเรียน ป.๑ - ป. ๖ สำหรับโรงเรียนในสังกัด สพฐ. โรงเรียนจุฬาราชบุรีวิทยา และโรงเรียนจรัสวิทยาคาร และจัดสรรให้กับศพด. อบต.บ้านหลวง และ ศพด. รร.จุฬาราชบุรีวิทยา	๒๒๙,๙๔๕.๐๐	ร.ร.จุฬาราชบุรี ฯ ร.ร.จรัสวิทยาคาร ศพด. อบต.บ้านหลวง รร.จุฬาราชบุรี ฯ	สำนักปลัด	←	→													
	๑.๕ ค่าใช้จ่ายในการพัฒนาครูผู้ดูแล และผู้ดูแลของศูนย์พัฒนาเด็กเล็ก	เพื่อจ่ายเป็นค่าใช้จ่ายในการพัฒนาครูผู้ดูแล และผู้ดูแลของศูนย์พัฒนาเด็กเล็ก จำนวน ๒ แห่ง	๗,๐๐๐.๐๐	ศพด. อบต.บ้านหลวง รร.จุฬาราชบุรี ฯ	สำนักปลัด	←	→													
	๑.๖ ค่าจัดการเรียนการสอน	เพื่อจ่ายเป็นค่าจัดการเรียนการสอน ศพด. จำนวน ๒ แห่ง	๔๗,๖๐๐.๐๐	อบต.บ้านหลวง รร.จุฬาราชบุรี ฯ	สำนักปลัด	←	→													

ลำดับที่	โครงการ/กิจกรรม	รายละเอียดของกิจกรรมที่เกิดขึ้นจากโครงการ	งบประมาณ (บาท)	สถานที่ ดำเนินการ	หน่วยงาน รับผิดชอบหลัก	พ.ศ. ๒๕๖๕			พ.ศ. ๒๕๖๖										
						ต.ค.	พ.ย.	ธ.ค.	ม.ค.	ก.พ.	มี.ค.	เม.ย.	พ.ค.	มิ.ย.	ก.ค.	ส.ค.	ก.ย.		
๒	การบำรุงรักษาศิลปวัฒนธรรม จารัต ประเพณี (ต่อ)																		
	๑.๕ โครงการจัดงานประเพณีแห่เทียนพรรษา	เพื่อจ่ายเป็นค่าใช้จ่ายในการจัดงานประเพณีแห่เทียนพรรษา	๑๖,๐๐๐.๐๐	อบต.บ้านหลวง	สำนักปลัด														↔
	และถวายเทียนพรรษา	และถวายเทียนพรรษา																	
	๑.๖ โครงการสภาเด็กและเยาวชนตำบลบ้านหลวง	เพื่อจ่ายเป็นค่าใช้จ่ายในการดำเนินโครงการสภาเด็กและ	๑๕,๐๐๐.๐๐	อบต.บ้านหลวง	สำนักปลัด	←————→													
		เยาวชนตำบลบ้านหลวง และค่าใช้จ่ายอื่นๆ ที่จำเป็นใน																	
		โครงการฝึกอบรม																	
	๑.๗ ค่าใช้จ่ายสำหรับพิธีกรวันสำคัญต่าง ๆ ตามวาระ	เพื่อเป็นค่าพวงมาลัย ซอดอกไม้ กระเช้าดอกไม้	๑๐,๐๐๐.๐๐	อบต.บ้านหลวง	สำนักปลัด	←————→													
		และพวงมาลา สำหรับพิธีกรวันสำคัญต่าง ๆ ตามวาระ ฯลฯ																	

๗. ยุทธศาสตร์การพัฒนาด้านการบริหารและจัดการแบบบูรณาการ

๑. วัตถุประสงค์ของยุทธศาสตร์

เพื่อให้บริหารจัดการมีประสิทธิภาพตามแนวธรรมาภิบาล

๒. แนวทางการพัฒนา

แนวทางที่ ๗.๑ การส่งเสริมการมีส่วนร่วมของประชาชนในการพัฒนาท้องถิ่น

แนวทางที่ ๗.๒ การส่งเสริมระบอบประชาธิปไตย ความเสมอภาคและสิทธิเสรีภาพของประชาชน

แนวทางที่ ๗.๓ การปรับปรุงพัฒนาบุคลากร

แนวทางที่ ๗.๔ การปรับปรุงพัฒนาเครื่องมือเครื่องใช้และสถานที่ปฏิบัติงาน

ลำดับที่	โครงการ/กิจกรรม	รายละเอียดของกิจกรรมที่เกิดขึ้นจากโครงการ	งบประมาณ (บาท)	สถานที่ ดำเนินการ	หน่วยงาน รับผิดชอบหลัก	พ.ศ. ๒๕๖๕			พ.ศ. ๒๕๖๖									
						ต.ค.	พ.ย.	ธ.ค.	ม.ค.	ก.พ.	มี.ค.	เม.ย.	พ.ค.	มิ.ย.	ก.ค.	ส.ค.	ก.ย.	
๑	การส่งเสริมการมีส่วนร่วมของประชาชน																	
	ในการพัฒนาท้องถิ่น																	
	๑.๑ โครงการส่งเสริมและสนับสนุน การสร้างความปลอดภัยและสมานฉันท์ของคนในชาติ	เพื่อส่งเสริมให้ประชาชนในชาติมีความรักใคร่สามัคคี	๓๐,๐๐๐.๐๐	อบต.บ้านหลวง	สำนักปลัด				←									→
๑.๒	ค่าใช้จ่ายในการดำเนินการเลือกตั้ง	เพื่อเป็นค่าใช้จ่ายในการดำเนินการเลือกตั้ง นายก อบต. และสมาชิกสภา อบต. กรณีครบวาระ ยุบสภา ฯลฯ	๖๐,๐๐๐.๐๐	อบต.บ้านหลวง	สำนักปลัด	←												→
๒	การปรับปรุงพัฒนาบุคลากร																	
	๑.๑ โครงการฝึกอบรมและศึกษาดูงาน ตามแนวพระราชดำริเศรษฐกิจพอเพียง	เพื่อจ่ายเป็นค่าใช้จ่ายในโครงการฝึกอบรมและศึกษาดูงานฯ เช่น ค่าอาหาร ค่าที่พักและค่าใช้จ่ายอื่น ๆ	๒๐๐,๐๐๐.๐๐	อบต.บ้านหลวง	สำนักปลัด				←					→				
	๑.๒ โครงการอบรมเสริมสร้างคุณธรรม จริยธรรม ในองค์กร	เพื่อจ่ายเป็นค่าใช้จ่ายในโครงการอบรมเสริมสร้าง คุณธรรม จริยธรรม ในองค์กร	๒๐,๐๐๐.๐๐	อบต.บ้านหลวง	สำนักปลัด				←					→				
๑.๓	เงินเดือน (ฝ่ายการเมือง)	เพื่อจ่ายเป็นเงินเดือน นายก อบต. และรองนายก อบต.	๕๑๔,๐๘๐.๐๐	อบต.บ้านหลวง	สำนักปลัด	←												→
	๑.๔ เงินค่าตอบแทนประจำตำแหน่งนายก/รองนายก	เพื่อจ่ายเป็นเงินค่าตอบแทนประจำตำแหน่ง (ฝ่ายการเมือง) นายก อบต. และรองนายก อบต.	๔๒,๑๒๐.๐๐	อบต.บ้านหลวง	สำนักปลัด	←												→

ลำดับที่	โครงการ/กิจกรรม	รายละเอียดของกิจกรรมที่เกิดขึ้นจากโครงการ	งบประมาณ (บาท)	สถานที่ ดำเนินการ	หน่วยงาน รับผิดชอบหลัก	พ.ศ. ๒๕๖๕			พ.ศ. ๒๕๖๖											
						ต.ค.	พ.ย.	ธ.ค.	ม.ค.	ก.พ.	มี.ค.	เม.ย.	พ.ค.	มิ.ย.	ก.ค.	ส.ค.	ก.ย.			
๒	การปรับปรุงพัฒนาบุคลากร (ต่อ)																			
	๑.๕ ค่าตอบแทนพิเศษนายก/รองนายก	เพื่อจ่ายเป็นเงินค่าตอบแทนพิเศษ (ฝ่ายการเมือง) นายก อบต. และรองนายก อบต.	๔๒,๑๒๐.๐๐	อบต.บ้านหลวง	สำนักปลัด	←														→
	๑.๖ เงินค่าตอบแทนตำแหน่งเลขานุการนายก อบต.	เพื่อจ่ายเป็นเงินค่าตอบแทนรายเดือน ตำแหน่งเลขานุการนายก อบต. จำนวน ๑ ตำแหน่ง	๘๖,๕๐๐.๐๐	อบต.บ้านหลวง	สำนักปลัด	←														→
	๑.๗ เงินค่าตอบแทนสมาชิก อบต.	เพื่อจ่ายเป็นเงินค่าตอบแทนรายเดือนให้แก่ ประธานสภาฯ รองประธานสภาฯ สมาชิกสภา อบต. และเลขานุการสภาฯ	๖๗๖,๘๐๐.๐๐	อบต.บ้านหลวง	สำนักปลัด	←														→
	๑.๘ เงินเดือนพนักงานส่วนตำบล (ฝ่ายประจำ)	เพื่อจ่ายเป็นค่าเงินเดือนให้แก่พนักงานส่วนท้องถิ่น จำนวน ๗ ตำแหน่ง ได้แก่ ปลัด อบต. รองปลัด อบต. หัวหน้าสำนักปลัด นักพัฒนาชุมชน นักทรัพยากรบุคคล นักวิเคราะห์นโยบายและแผน เจ้าพนักงานธุรการ	๒,๗๔๗,๑๘๐.๐๐	อบต.บ้านหลวง	สำนักปลัด	←														→
	๑.๙ เงินเพิ่มต่าง ๆ ของพนักงานส่วนตำบล	เพื่อจ่ายเป็นค่าเงินเดือน ของพนักงานส่วนตำบล จำนวน ๑ ตำแหน่ง เจ้าพนักงานธุรการ	๑๐,๐๐๐.๐๐	อบต.บ้านหลวง	สำนักปลัด	←														→
	๑.๑๐ เงินประจำตำแหน่ง	เพื่อจ่ายเป็นค่าเงินประจำตำแหน่งพนักงานส่วนตำบล จำนวน ๓ ตำแหน่ง	๑๖๘,๐๐๐.๐๐	อบต.บ้านหลวง	สำนักปลัด	←														→
	๑.๑๑ ค่าตอบแทนพนักงานจ้าง	เพื่อจ่ายเป็นค่าจ้างพนักงานจ้างให้แก่ พนักงานจ้างตามภารกิจ จำนวน ๔ อัตรา	๕๕๐,๖๔๐.๐๐	อบต.บ้านหลวง	สำนักปลัด	←														→
	๑.๑๒ เงินอื่น ๆ (ค่าตอบแทนรายเดือน)	เพื่อจ่ายเป็นค่าตอบแทนรายเดือนของพนักงานส่วนตำบล จำนวน ๑ ตำแหน่ง	๘๔,๐๐๐.๐๐	อบต.บ้านหลวง	สำนักปลัด	←														→

ลำดับที่	โครงการ/กิจกรรม	รายละเอียดของกิจกรรมที่เกิดขึ้นจากโครงการ	งบประมาณ (บาท)	สถานที่ ดำเนินการ	หน่วยงาน รับผิดชอบหลัก	พ.ศ. ๒๕๖๕			พ.ศ. ๒๕๖๖											
						ต.ค.	พ.ย.	ธ.ค.	ม.ค.	ก.พ.	มี.ค.	เม.ย.	พ.ค.	มิ.ย.	ก.ค.	ส.ค.	ก.ย.			
๒	การปรับปรุงพัฒนาบุคลากร (ต่อ)																			
	๑.๒๑ เงินเดือนพนักงานส่วนตำบล (ฝ่ายประจำ)	เพื่อเป็นค่าเงินเดือนให้แก่พนักงานส่วนตำบล	๕๙๒,๐๐๐.๐๐	อบต.บ้านหลวง	กองช่าง	←														→
		จำนวน ๒ ตำแหน่ง ผู้อำนวยการกองช่าง และนายช่างโยธา																		
	๑.๒๒ เงินเพิ่มต่าง ๆ ของพนักงานส่วนตำบล	เพื่อเป็นค่าเงินเพิ่มต่าง ๆ ของพนักงานส่วนตำบล	๕,๐๐๐.๐๐	อบต.บ้านหลวง	กองช่าง	←														→
		จำนวน ๑ ตำแหน่ง																		
	๑.๒๓ เงินประจำตำแหน่ง	เพื่อจ่ายเป็นค่าเงินประจำตำแหน่งพนักงานส่วนตำบล	๔๒,๐๐๐.๐๐	อบต.บ้านหลวง	กองช่าง	←														→
		จำนวน ๑ ตำแหน่ง																		
	๑.๒๔ ค่าตอบแทนพนักงานจ้าง	เพื่อเป็นค่าจ้างพนักงานจ้างให้แก่พนักงานจ้างตามภารกิจ	๒๐๐,๖๑๐.๐๐	อบต.บ้านหลวง	กองช่าง	←														→
		จำนวน ๑ ตำแหน่ง ผู้ช่วยนายช่างโยธา																		
	๑.๒๕ ค่าตอบแทนผู้ปฏิบัติราชการ	เพื่อเป็นค่าตอบแทนผู้ปฏิบัติราชการ	๓๐,๐๐๐.๐๐	อบต.บ้านหลวง	สำนักงานปลัด	←														→
		อันเป็นประโยชน์แก่ อบต.																		
		อันเป็นประโยชน์แก่ อบต.บ้านหลวง																		
	๑.๒๖ ค่าตอบแทนผู้ปฏิบัติราชการ	เพื่อเป็นค่าตอบแทนผู้ปฏิบัติราชการ	๓๘๐,๐๐๐.๐๐	อบต.บ้านหลวง	สำนักปลัด															↔
		อันเป็นประโยชน์แก่ อบต.																		
		อันเป็นประโยชน์แก่ อบต.บ้านหลวง																		
	๑.๒๗ ค่าตอบแทนผู้ปฏิบัติราชการ	เพื่อเป็นค่าตอบแทนผู้ปฏิบัติราชการ	๘๐,๐๐๐.๐๐	อบต.บ้านหลวง	กองคลัง															↔
		อันเป็นประโยชน์แก่ อบต.																		
		อันเป็นประโยชน์แก่ อบต.บ้านหลวง																		
	๑.๒๘ ค่าตอบแทนผู้ปฏิบัติราชการ	เพื่อเป็นค่าตอบแทนผู้ปฏิบัติราชการ	๖๐,๐๐๐.๐๐	อบต.บ้านหลวง	กองช่าง															↔
		อันเป็นประโยชน์แก่ อบต.																		
		อันเป็นประโยชน์แก่ อบต.บ้านหลวง																		

ลำดับที่	โครงการ/กิจกรรม	รายละเอียดของกิจกรรมที่เกิดขึ้นจากโครงการ	งบประมาณ (บาท)	สถานที่ ดำเนินการ	หน่วยงาน รับผิดชอบหลัก	พ.ศ. ๒๕๖๕			พ.ศ. ๒๕๖๖											
						ต.ค.	พ.ย.	ธ.ค.	ม.ค.	ก.พ.	มี.ค.	เม.ย.	พ.ค.	มิ.ย.	ก.ค.	ส.ค.	ก.ย.			
๒	การปรับปรุงพัฒนาบุคลากร (ต่อ)																			
	๑.๒๙ ค่าตอบแทนผู้ปฏิบัติราชการ	เพื่อเป็นค่าตอบแทนผู้ปฏิบัติราชการ	๑๒๐,๐๐๐.๐๐	อบต.บ้านหลวง	กองสาธารณสุข															◀▶
	อันเป็นประโยชน์ แก่ อปท.	อันเป็นประโยชน์แก่ อบต.บ้านหลวง																		
	๑.๓๐ ค่าตอบแทนการปฏิบัติงานนอกเวลาราชการ	เพื่อจ่ายเป็นค่าตอบแทนการปฏิบัติงานนอกเวลาราชการ	๒๐,๐๐๐.๐๐	อบต.บ้านหลวง	สำนักปลัด	←														→
		ให้แก่พนักงานส่วนตำบล และพนักงานจ้าง																		
	๑.๓๑ ค่าตอบแทนการปฏิบัติงานนอกเวลาราชการ	เพื่อจ่ายเป็นค่าตอบแทนการปฏิบัติงานนอกเวลาราชการ	๑๐,๐๐๐.๐๐	อบต.บ้านหลวง	กองคลัง	←														→
		ให้แก่พนักงานส่วนตำบล และพนักงานจ้าง																		
	๑.๓๒ ค่าตอบแทนการปฏิบัติงานนอกเวลาราชการ	เพื่อจ่ายเป็นค่าตอบแทนการปฏิบัติงานนอกเวลาราชการ	๒๐,๐๐๐.๐๐	อบต.บ้านหลวง	กองช่าง	←														→
		ให้แก่พนักงานส่วนตำบล และพนักงานจ้าง																		
	๑.๓๓ ค่าเช่าบ้าน	เพื่อจ่ายเป็นค่าเช่าบ้านให้แก่พนักงานส่วนตำบล	๗๘,๐๐๐.๐๐	อบต.บ้านหลวง	สำนักปลัด	←														→
		และผู้มีสิทธิเบิกค่าเช่าบ้าน																		
	๑.๓๔ ค่าเช่าบ้าน	เพื่อจ่ายเป็นค่าเช่าบ้านให้แก่พนักงานส่วนตำบล	๔๒,๐๐๐.๐๐	อบต.บ้านหลวง	กองช่าง	←														→
		และผู้มีสิทธิเบิกค่าเช่าบ้าน																		
	๑.๓๕ ค่าเช่าบ้าน	เพื่อจ่ายเป็นค่าเช่าบ้านให้แก่พนักงานส่วนตำบล	๒๐,๐๐๐.๐๐	อบต.บ้านหลวง	กองคลัง	←														→
		และผู้มีสิทธิเบิกค่าเช่าบ้าน																		
	๑.๓๖ เงินช่วยเหลือการศึกษาบุตร	เพื่อเป็นค่าเงินช่วยเหลือการศึกษาบุตร	๑๕,๐๐๐.๐๐	อบต.บ้านหลวง	สำนักปลัด	←														→
		ให้แก่ พนักงานส่วนตำบล ผู้บริหาร																		
		และผู้มีสิทธิเบิกเงินช่วยเหลือการศึกษาบุตรได้																		

ลำดับที่	โครงการ/กิจกรรม	รายละเอียดของกิจกรรมที่เกิดขึ้นจากโครงการ	งบประมาณ (บาท)	สถานที่ ดำเนินการ	หน่วยงาน รับผิดชอบหลัก	พ.ศ. ๒๕๖๕			พ.ศ. ๒๕๖๖										
						ต.ค.	พ.ย.	ธ.ค.	ม.ค.	ก.พ.	มี.ค.	เม.ย.	พ.ค.	มิ.ย.	ก.ค.	ส.ค.	ก.ย.		
๒	การปรับปรุงพัฒนาบุคลากร (ต่อ)																		
	๑.๓๗ เงินช่วยเหลือการศึกษามุตร	เพื่อเป็นค่าเงินช่วยเหลือการศึกษามุตร	๑๐,๐๐๐.๐๐	อบต.บ้านหลวง	กองคลัง	←													→
		ให้แก่ พนักงานส่วนตำบล ผู้บริหาร																	
		และผู้มีสิทธิเบิกเงินช่วยเหลือการศึกษามุตรได้																	
	๑.๓๘ เงินช่วยเหลือการศึกษามุตร	เพื่อเป็นค่าเงินช่วยเหลือการศึกษามุตร	๑๐,๐๐๐.๐๐	อบต.บ้านหลวง	กองช่าง	←													→
		ให้แก่ พนักงานส่วนตำบล ผู้บริหาร																	
		และผู้มีสิทธิเบิกเงินช่วยเหลือการศึกษามุตรได้																	
	๑.๓๙ ค่าใช้จ่ายในการเดินทางไปราชการ	เพื่อเป็นค่าใช้จ่ายในการเดินทางไปราชการ	๑๐๐,๐๐๐.๐๐	อบต.บ้านหลวง	สำนักปลัด	←													→
		เช่น ค่าเบี้ยเลี้ยง ค่าพาหนะ ค่าเช่าที่พัก และค่าใช้จ่ายอื่น ๆ																	
		ในการเดินทางไปราชการ หรืออบรมสัมมนาของพนักงาน																	
		ส่วนตำบล พนักงานจ้าง คณะผู้บริหารและสมาชิกสภา อบต.																	
	๑.๔๐ ค่าใช้จ่ายในการเดินทางไปราชการ	เพื่อเป็นค่าใช้จ่ายในการเดินทางไปราชการ	๘๐,๐๐๐.๐๐	อบต.บ้านหลวง	กองคลัง	←													→
		เช่น ค่าเบี้ยเลี้ยง ค่าพาหนะ ค่าเช่าที่พัก และค่าใช้จ่ายอื่น ๆ																	
		ในการเดินทางไปราชการ หรืออบรมสัมมนาของพนักงาน																	
		ส่วนตำบล พนักงานจ้าง คณะผู้บริหารและสมาชิกสภา อบต.																	
	๑.๔๑ ค่าใช้จ่ายในการเดินทางไปราชการ	เพื่อเป็นค่าใช้จ่ายในการเดินทางไปราชการ	๒๐,๐๐๐.๐๐	อบต.บ้านหลวง	กองช่าง	←													→
		เช่น ค่าเบี้ยเลี้ยง ค่าพาหนะ ค่าเช่าที่พัก และค่าใช้จ่ายอื่น ๆ																	
		ในการเดินทางไปราชการ หรืออบรมสัมมนาของพนักงาน																	
		ส่วนตำบล พนักงานจ้าง คณะผู้บริหารและสมาชิกสภา อบต.																	
	๑.๔๒ ค่าใช้จ่ายในการเดินทางไปราชการ	เพื่อเป็นค่าใช้จ่ายในการเดินทางไปราชการ	๓๐,๐๐๐.๐๐	อบต.บ้านหลวง	กองสาธารณสุข	←													→
		เช่น ค่าเบี้ยเลี้ยง ค่าพาหนะ ค่าเช่าที่พัก และค่าใช้จ่ายอื่น ๆ																	

ลำดับที่	โครงการ/กิจกรรม	รายละเอียดของกิจกรรมที่เกิดขึ้นจากโครงการ	งบประมาณ (บาท)	สถานที่ ดำเนินการ	หน่วยงาน รับผิดชอบหลัก	พ.ศ. ๒๕๖๕			พ.ศ. ๒๕๖๖											
						ต.ค.	พ.ย.	ธ.ค.	ม.ค.	ก.พ.	มี.ค.	เม.ย.	พ.ค.	มิ.ย.	ก.ค.	ส.ค.	ก.ย.			
๓	การปรับปรุงพัฒนาเครื่องมือ เครื่องใช้ และสถานที่ปฏิบัติงาน (ต่อ)																			
	๑.๗ วัสดุคอมพิวเตอร์	เพื่อเป็นค่าจัดซื้อวัสดุคอมพิวเตอร์ เช่น ผ้าหมึก แผ่นดิสก์ แฮนด์ไดร์ กระดาษต่อเนื่อง สายเคเบิ้ล ฯลฯ	๒๕๐,๐๐๐.๐๐	อบต.บ้านหลวง	สำนักปลัด	←														→
	๑.๘ วัสดุเครื่องดับเพลิง	เพื่อใช้เป็นค่าวัสดุเครื่องดับเพลิง เช่น สายดับเพลิง วาล์ว ดับเพลิงท่อสายส่งน้ำ อุปกรณ์ดับไฟป่า ถังดับเพลิง ลูกบอล ดับเพลิง ฯลฯ	๒๗,๔๐๐	อบต.บ้านหลวง	สำนักปลัด	←														→
	๑.๙ ค่าไฟฟ้า	เพื่อเป็นค่าไฟฟ้าขององค์การบริหารส่วนตำบลบ้านหลวง สำหรับที่ทำการ อบต.บ้านหลวง และค่าไฟฟ้าเสียงไร้สาย และสถานที่ที่อยู่ในพื้นที่ อบต.บ้านหลวง	๒๖๐,๐๐๐.๐๐	อบต.บ้านหลวง	สำนักปลัด	←														→
	๑.๑๐ ค่าน้ำประปา	เพื่อเป็นค่าน้ำประปาขององค์การบริหารส่วนตำบลบ้านหลวง สำหรับที่ทำการ และศูนย์พัฒนาเด็กเล็ก อบต.บ้านหลวง	๒๐,๐๐๐.๐๐	อบต.บ้านหลวง	สำนักปลัด	←														→
	๑.๑๑ ค่าโทรศัพท์	เพื่อเป็นค่าโทรศัพท์สำนักงาน โทรศัพท์เคลื่อนที่ ฯลฯ	๕,๐๐๐.๐๐	อบต.บ้านหลวง	กองช่าง	←														→
	๑.๑๒ ค่าไปรษณีย์	เพื่อเป็นค่าไปรษณีย์ ในการจัดส่งหนังสือราชการ ฯลฯ	๒๐,๐๐๐.๐๐	อบต.บ้านหลวง	สำนักปลัด	←														→
	๑.๑๓ ค่าบริการทางด้านโทรคมนาคม	เพื่อเป็นค่าใช้จ่ายเกี่ยวกับการใช้ระบบอินเทอร์เน็ต ฯลฯ	๑๐๐,๐๐๐.๐๐	อบต.บ้านหลวง	สำนักปลัด	←														→
	๑.๑๔ ครุภัณฑ์สำนักงาน	เพื่อจ่ายเป็นค่าจัดซื้อเครื่องตอกบัตร	๔,๒๕๐.๐๐	อบต.บ้านหลวง	สำนักปลัด															→
	๑.๑๕ ครุภัณฑ์คอมพิวเตอร์หรืออิเล็กทรอนิกส์	เพื่อจ่ายเป็นค่าจัดซื้อเครื่องคอมพิวเตอร์ จำนวน ๑ เครื่อง	๒๒,๐๐๐.๐๐	อบต.บ้านหลวง	สำนักปลัด															→

ลำดับที่	โครงการ/กิจกรรม	รายละเอียดของกิจกรรมที่เกิดขึ้นจากโครงการ	งบประมาณ (บาท)	สถานที่ ดำเนินการ	หน่วยงาน รับผิดชอบหลัก	พ.ศ. ๒๕๖๕			พ.ศ. ๒๕๖๖										
						ต.ค.	พ.ย.	ธ.ค.	ม.ค.	ก.พ.	มี.ค.	เม.ย.	พ.ค.	มิ.ย.	ก.ค.	ส.ค.	ก.ย.		
๓	การปรับปรุงพัฒนาเครื่องมือ เครื่องใช้ และสถานที่ปฏิบัติงาน (ต่อ)																		
	๑.๑๖ ครุภัณฑ์คอมพิวเตอร์หรืออิเล็กทรอนิกส์	เพื่อจ่ายเป็นค่าจัดซื้อจอคอมพิวเตอร์ จำนวน ๒ จอ	๑๒,๐๐๐.๐๐	อบต.บ้านหลวง	สำนักปลัด														
	๑.๑๗ ครุภัณฑ์คอมพิวเตอร์หรืออิเล็กทรอนิกส์	เพื่อจ่ายเป็นค่าจัดซื้อเครื่องพิมพ์ Multifunction แบบฉีดหมึกพร้อมติดตั้งถังหมึกพิมพ์ (Ink Tank Printer)	๗,๕๐๐.๐๐	อบต.บ้านหลวง	สำนักปลัด														
	๑.๑๘ ครุภัณฑ์สำนักงาน	เพื่อจ่ายเป็นค่าจัดซื้อตู้เหล็กเก็บเอกสาร ๒ ชุด	๒๖,๐๐๐.๐๐	อบต.บ้านหลวง	กองคลัง														
	๑.๑๙ ครุภัณฑ์คอมพิวเตอร์หรืออิเล็กทรอนิกส์	เพื่อจ่ายเป็นค่าจัดซื้อเครื่องคอมพิวเตอร์ จำนวน ๓ เครื่อง	๖๖,๐๐๐.๐๐	อบต.บ้านหลวง	กองคลัง														
	๑.๒๐ ครุภัณฑ์คอมพิวเตอร์หรืออิเล็กทรอนิกส์	เพื่อจ่ายเป็นค่าจัดซื้อเครื่องพิมพ์ Multifunction แบบฉีดหมึกพร้อมติดตั้งถังหมึกพิมพ์ (Ink Tank Printer)	๒๒,๕๐๐.๐๐	อบต.บ้านหลวง	กองคลัง														
	๑.๒๑ วัสดุไฟฟ้าและวิทยุ	เพื่อเป็นค่าวัสดุไฟฟ้าและวิทยุ เช่น สายไฟฟ้า หลอดไฟฟ้า โคมไฟ ปลั๊กไฟ ฯลฯ	๙๐,๐๐๐.๐๐	อบต.บ้านหลวง	กองช่าง														
	๑.๒๒ โครงการจัดซื้อรถยนต์ส่วนกลาง	เพื่อจ่ายเป็นค่าจัดซื้อครุภัณฑ์ (รถยนต์ส่วนกลาง) จำนวน ๑ คัน	๘๕๔,๐๐๐	อบต.บ้านหลวง	สำนักปลัด														
	๑.๒๓ รายจ่ายอื่น ๆ	เพื่อจ่ายเป็นค่าจ้างที่ปรึกษาเพื่อศึกษาวิจัย หรือสถาบัน ภายนอกให้ประเมินความพึงพอใจ และค่าใช้จ่ายอื่น ๆ	๓๐,๐๐๐.๐๐	อบต.บ้านหลวง	สำนักปลัด														
	๑.๒๔ เงินอุดหนุน	เพื่อจ่ายเป็นเงินอุดหนุน อบต. และส่วนราชการ ให้กับ อบต.สามตุ่ม ตามโครงการศูนย์ปฏิบัติการร่วม ในการช่วยเหลือประชาชน จำนวน ๓๓,๐๐๐ บาท	๗๓,๐๐๐.๐๐	อบต.บ้านหลวง	สำนักปลัด														

ลำดับที่	โครงการ/กิจกรรม	รายละเอียดของกิจกรรมที่เกิดขึ้นจากโครงการ	งบประมาณ (บาท)	สถานที่ ดำเนินการ	หน่วยงาน รับผิดชอบหลัก	พ.ศ. ๒๕๖๕			พ.ศ. ๒๕๖๖											
						ต.ค.	พ.ย.	ธ.ค.	ม.ค.	ก.พ.	มี.ค.	เม.ย.	พ.ค.	มิ.ย.	ก.ค.	ส.ค.	ก.ย.			
๓	การปรับปรุงพัฒนาเครื่องมือ เครื่องใช้ และสถานที่ปฏิบัติงาน (ต่อ)	เช่น ค่าจ้างเหมาสูบน้ำ ค่าจ้างเหมาบุคคลปฏิบัติงาน ฯลฯ																		
	๑.๓๑ ใช้จ่ายเพื่อให้ได้มาซึ่งบริการ	เพื่อเป็นค่าจ้างเหมาบริการต่าง ๆ (ค่าจ้างเหมาบริการให้ผู้รับจ้างทำการอย่างหนึ่งอย่างใด ซึ่งมิใช่การประกอบ ตัดแปลง ต่อเติมครุภัณฑ์) เช่น ค่าจ้างเหมาสูบน้ำ ค่าจ้างเหมาบุคคลปฏิบัติงาน ฯลฯ	๑๕๐,๐๐๐.๐๐	อบต.บ้านหลวง	กองสาธารณสุข	←														→
	๑.๓๒ ใช้จ่ายเพื่อให้ได้มาซึ่งบริการ	เพื่อเป็นค่าจ้างเหมาบริการต่าง ๆ (ค่าจ้างเหมาบริการให้ผู้รับจ้างทำการอย่างหนึ่งอย่างใด ซึ่งมิใช่การประกอบ ตัดแปลง ต่อเติมครุภัณฑ์) เช่น ค่าจ้างเหมาสูบน้ำ ค่าจ้างเหมาบุคคลปฏิบัติงาน ฯลฯ	๑๕๐,๐๐๐.๐๐	อบต.บ้านหลวง	กองช่าง	←														→