

บทที่ ๑ บทนำ

องค์ประกอบในการจัดทำแผนยุทธศาสตร์การพัฒนา

ตามพระราชบัญญัติกำหนดแผนและขั้นตอนการกระจายอำนาจให้แก่องค์กรปกครองส่วนท้องถิ่น พ.ศ.๒๕๔๒ ได้บัญญัติให้เมืองครีได้รับผิดชอบในการจัดทำแผนการกระจายอำนาจให้แก่องค์กรปกครองส่วนท้องถิ่น คือ คณะกรรมการกระจายอำนาจให้แก่องค์กรปกครองส่วนท้องถิ่น และกำหนดหน้าที่ขององค์กรปกครองส่วนท้องถิ่นในการบริการสาธารณะที่จำเป็นแก่ท้องถิ่นตลอดจนรายได้ของท้องถิ่นที่เพิ่มขึ้น การดำเนินการบริการขององค์กรปกครองส่วนท้องถิ่นทุกๆ ด้านให้เกิดประโยชน์สูงสุด มีความโปร่งใส สามารถตรวจสอบได้ทุกขั้นตอนการวางแผนในการดำเนินการบริหารจึงเป็นกลไกที่สำคัญที่ทำให้การบริหารเป็นรูปแบบและมีทิศทาง การกำหนดยุทธศาสตร์การพัฒนาที่สมดุลและมีประสิทธิภาพ จะส่งผลให้องค์กรปกครองส่วนท้องถิ่นสามารถดำเนินการบริหารเป็นไปอย่างมีประสิทธิภาพ แก้ไขปัญหาได้ตรงจุด อันเกิดประโยชน์แก่ส่วนรวม และบรรลุตามความมุ่งหมาย ประกอบกับระเบียบกระทรวงมหาดไทย ว่าด้วยการจัดทำแผนพัฒนาขององค์กรปกครองส่วนท้องถิ่น พ.ศ.๒๕๔๘ ได้กำหนดให้องค์กรปกครองส่วนท้องถิ่นดำเนินการจัดทำแผนยุทธศาสตร์การพัฒนา หมายถึง “แผนพัฒนาเศรษฐกิจและสังคมท้องถิ่นที่กำหนดยุทธศาสตร์ และแนวทางการพัฒนาขององค์กรปกครองส่วนท้องถิ่น ซึ่งแสดงถึงวิสัยทัศน์ พันธกิจ และจุดมุ่งหมายเพื่อการพัฒนาในอนาคต โดยสอดคล้องกับแผนพัฒนาเศรษฐกิจและสังคมแห่งชาติ แผนการบริหารราชการแผ่นดิน ยุทธศาสตร์การพัฒนาจังหวัด แผนพัฒนาอำเภอและแผนชุมชน “ เป็นแผนระยะยาวเพื่อกำหนดทิศทางการพัฒนาขององค์กรปกครองส่วนท้องถิ่นในด้านสังคมเศรษฐกิจและสิ่งแวดล้อม แต่ไม่ได้กำหนดห้วงระยะเวลาของแผนยุทธศาสตร์การพัฒนาขององค์กรปกครองส่วนท้องถิ่น ดังนั้น การกำหนดห้วงระยะเวลาแผนยุทธศาสตร์การพัฒนาจึงขึ้นกับแนวคิดขององค์กรปกครองส่วนท้องถิ่นที่ต้องการให้เกิดขึ้นในอนาคตข้างหน้า

องค์การบริหารส่วนตำบลเป็นองค์กรปกครองส่วนท้องถิ่นรูปแบบหนึ่ง ที่ทำหน้าที่ในการให้บริการแก้ไข ปัญหา และตอบสนองต่อความต้องการของประชาชน ตลอดจนการพัฒนาภายในเขตองค์การบริหารส่วนตำบล ตามระเบียบกระทรวงมหาดไทยว่าด้วยการจัดทำแผนพัฒนาขององค์กรปกครองส่วนท้องถิ่น พ.ศ.๒๕๔๘ ได้กำหนดให้องค์กรปกครองส่วนท้องถิ่นจัดทำแผนยุทธศาสตร์การพัฒนา ซึ่งเป็นแผนพัฒนาเศรษฐกิจและสังคมของท้องถิ่น เพื่อกำหนดทิศทางในการพัฒนาท้องถิ่นให้สอดคล้องกับสภาพปัญหาความต้องการและศักยภาพของท้องถิ่น รวมทั้งให้สอดคล้องกับแผนพัฒนาเศรษฐกิจและสังคมแห่งชาติ แผนพัฒนาจังหวัด แผนพัฒนาอำเภอและการผังเมือง และหนังสือกระทรวงมหาดไทย ด่วนที่สุด ที่ มท ๐๘๑๐.๓/ว ๒๙๓๑ ลงวันที่ ๑๕ พฤษภาคม ๕๖๒ เรื่องซักซ้อมแนวทางการทบทวนแผนพัฒนาท้องถิ่น (พ.ศ.๒๕๕๑-๒๕๖๕) โดยให้องค์กรปกครองส่วนท้องถิ่นถือเป็นแนวปฏิบัติ เพื่อกำหนดทิศทางให้องค์กรปกครองส่วนท้องถิ่นจัดทำแผนยุทธศาสตร์การพัฒนา และแผนพัฒนาห้าปีสอดคล้องกับยุทธศาสตร์การพัฒนาจังหวัด ยุทธศาสตร์การพัฒนาองค์กรปกครองส่วนท้องถิ่น ในเขตจังหวัดตามแนวทางเศรษฐกิจพอเพียงโดยคำนึงถึงการบูรณาการยุทธศาสตร์ประเทศ (Country Strategy) ยุทธศาสตร์การเข้าสู่ประชาคมอาเซียน และแนวทางดำเนินการเตรียมความพร้อมเพื่อเข้าสู่ประชาคมอาเซียนขององค์กรปกครองส่วนท้องถิ่น ยุทธศาสตร์การพัฒนาพื้นที่ ยุทธศาสตร์การพัฒนาเพื่อเสริมความมั่นคงของชาติ และที่สำคัญให้สอดคล้องกับแผนยุทธศาสตร์การพัฒนาของคณะรักษาความสงบแห่งชาติ (คสช.)

พระราชบัญญัติกำหนดแผนและขั้นตอนการกระจายอำนาจให้แก่องค์กรปกครองส่วนท้องถิ่น พ.ศ.๒๕๔๒ มาตรา ๑๖ และมาตรา ๑๗ บัญญัติให้เทศบาล องค์การบริหารส่วนตำบล และการปกครองส่วนท้องถิ่นรูปพิเศษมีอำนาจหน้าที่ในการ

จัดทำแผนพัฒนาจังหวัดตามระเบียบที่คณะรัฐมนตรีกำหนดอีกด้วยเนื่องจากการวางแผนทั้งในระยะสั้น และระยะยาว เกี่ยวข้องกับการกำหนดนโยบายการปกครองการบริหาร การบริหารงานบุคคล การเงินและการคลังและการปฏิบัติตามอำนาจหน้าที่ที่กฎหมาย กำหนดองค์กรปกครองส่วนท้องถิ่นย่อมมีความเป็นอิสระในการวางแผนพัฒนาท้องถิ่นและการดำเนินงานตามแผนความเป็นอิสระนั้นไม่ได้หมายถึงความเป็นอิสระในฐานะเป็น “รัฐอิสระ” แต่เป็นการมอบอำนาจหน้าที่ในการจัดบริการสาธารณะบางส่วน และยังคงอยู่ในการกำกับดูแลหรือตรวจสอบโดยรัฐบางส่วน และยังคงอยู่ในการกำกับดูแลหรือตรวจสอบโดยรัฐบาลและประชาคมอีกด้วยผู้ที่เกี่ยวข้องกับการวางแผนพัฒนาขององค์กรปกครองส่วนท้องถิ่นจะต้องตระหนักว่าแผนพัฒนาขององค์กรปกครองส่วนท้องถิ่นจะต้องสอดคล้องกับแผนพัฒนาระดับต่างๆ ได้แก่ แผนพัฒนาเศรษฐกิจและสังคมแห่งชาติ นโยบายของรัฐบาล แผนกระทรวง แผนกรม และรัฐวิสาหกิจต่างๆ ซึ่งเป็นแผนระดับชาติ ยุทธศาสตร์การพัฒนาจังหวัดและแผนพัฒนาจังหวัดในระดับจังหวัด ตลอดจนยุทธศาสตร์การพัฒนาอำเภอ และแผนพัฒนาอำเภอในระดับอำเภอ ซึ่งในการกำหนดยุทธศาสตร์และแผนพัฒนาระดับจังหวัดและอำเภอนั้น ทั้งองค์กรปกครองส่วนท้องถิ่น และประชาคมจะมีส่วนเกี่ยวข้องอยู่ด้วย

การวางแผนเป็นการพิจารณาและกำหนดแนวทางปฏิบัติงานให้บรรลุเป้าหมายที่ปรารถนาเปรียบเสมือนเป็นสะพานเชื่อมโยงระหว่างปัจจุบันและอนาคต (where we are to where we want to go) เป็นการคาดการณ์สิ่งที่ยังไม่เกิดขึ้น ฉะนั้นการวางแผนจึงเป็นกระบวนการทางสติปัญญา ที่พิจารณากำหนดแนวทางปฏิบัติงาน มีรากฐานการตัดสินใจตามวัตถุประสงค์ ความรู้และการคาดคะเน อย่างใช้ดุลยพินิจ การวางแผนจึงมีความเกี่ยวข้องกับการคาดการณ์ต่างๆ ในอนาคตและตัดสินใจเลือกแนวทางปฏิบัติที่ดีที่สุด โดยผ่านกระบวนการคิดก่อนทำ จึงกล่าวได้ว่าการวางแผนคือ ความพยายามที่เป็นระบบ (systematic attempt) เพื่อตัดสินใจเลือกแนวทางปฏิบัติที่ดีที่สุดสำหรับอนาคตเพื่อให้องค์การบริหารส่วนตำบลหรือเทศบาล สามารถบรรลุวัตถุประสงค์ที่ปรารถนา

๑.๑ ลักษณะของแผนยุทธศาสตร์การพัฒนา

ตามระเบียบกระทรวงมหาดไทยว่าด้วยการจัดทำแผนพัฒนาองค์กรปกครองส่วนท้องถิ่น พ.ศ.๒๕๔๘ ให้นิยามของ “แผนยุทธศาสตร์การพัฒนา” หมายความว่า แผนพัฒนาเศรษฐกิจและสังคมขององค์กรปกครองส่วนท้องถิ่นที่กำหนดยุทธศาสตร์และแนวทางการพัฒนาขององค์กรปกครองส่วนท้องถิ่น ซึ่งแสดงวิสัยทัศน์ พันธกิจและจุดมุ่งหมายเพื่อการพัฒนาในอนาคต โดยสอดคล้องกับแผนพัฒนาเศรษฐกิจและสังคมแห่งชาติ แผนการบริหารราชการแผ่นดิน ยุทธศาสตร์การพัฒนาจังหวัด อำเภอ และแผนชุมชน/หมู่บ้าน

๑.๒ วัตถุประสงค์ของการจัดทำแผนพัฒนายุทธศาสตร์การพัฒนา

- (๑) เพื่อเป็นแผนพัฒนาที่มุ่งไปสู่สภาพการณ์ที่ต้องการให้เกิดขึ้นในอนาคต
- (๒) เพื่อเป็นเครื่องมือชี้แจงการวางแผนการปฏิบัติงานให้ไปในทิศทางที่ต้องการ
- (๓) เพื่อแสดงเป้าหมายและแนวทางการพัฒนาที่ชัดเจนเป็นระบบ
- (๔) เพื่อเป็นกรอบในการจัดทำแผนพัฒนาท้องถิ่น

๑.๓ ขั้นตอนในการจัดทำแผนยุทธศาสตร์การพัฒนา

(๑) คณะกรรมการพัฒนาท้องถิ่นจัดประชุมประชาคมท้องถิ่น ส่วนราชการและรัฐวิสาหกิจที่เกี่ยวข้อง เพื่อแจ้งแนวทางการพัฒนาท้องถิ่นรับทราบปัญหา ความต้องการ ประเด็นการพัฒนาและประเด็นที่เกี่ยวข้องตลอดจนความช่วยเหลือทางวิชาการและแนวทางการปฏิบัติที่เหมาะสมกับสภาพพื้นที่ เพื่อนำมากำหนดแนวทางการจัดทำแผนยุทธศาสตร์การพัฒนา โดยให้นำข้อมูลพื้นฐานในการพัฒนาจากหน่วยงานต่างๆ และข้อมูลในแผนชุมชนมาพิจารณาประกอบการจัดทำแผนยุทธศาสตร์การพัฒนา

(๒) คณะกรรมการสนับสนุนการจัดทำแผนพัฒนาท้องถิ่น รวบรวมแนวทางและข้อมูล นำมาวิเคราะห์เพื่อจัดทำร่างแผนยุทธศาสตร์การพัฒนาแล้วเสนอคณะกรรมการพัฒนาท้องถิ่น

(๓) คณะกรรมการพัฒนาท้องถิ่นพิจารณาร่างแผนยุทธศาสตร์การพัฒนา เพื่อเสนอผู้บริหารท้องถิ่น

(๔) ผู้บริหารท้องถิ่นพิจารณาอนุมัติร่างแผนยุทธศาสตร์การพัฒนา และประกาศใช้แผนยุทธศาสตร์การพัฒนา

๑.๔ ประโยชน์ของการจัดทำแผนยุทธศาสตร์การพัฒนา

(๑) ทุกภาคส่วนในท้องถิ่นมีจุดมุ่งหมายในการพัฒนาท้องถิ่นไปในทิศทางเดียวกัน อันจะนำมาซึ่งการบรรลุวิสัยทัศน์ที่กำหนดไว้

(๒) สามารถตอบสนองต่อปัญหาและความต้องการของประชาชนในท้องถิ่นได้อย่างแท้จริง

(๓) สามารถมองเห็นจุดมุ่งหมาย ทิศทางหรือแนวทางการพัฒนาท้องถิ่นในอนาคตอย่างชัดเจน

ส่วนที่ ๒

สภาพทั่วไปและข้อมูลพื้นฐาน

ขององค์การบริหารส่วนตำบลบ้านหลวง

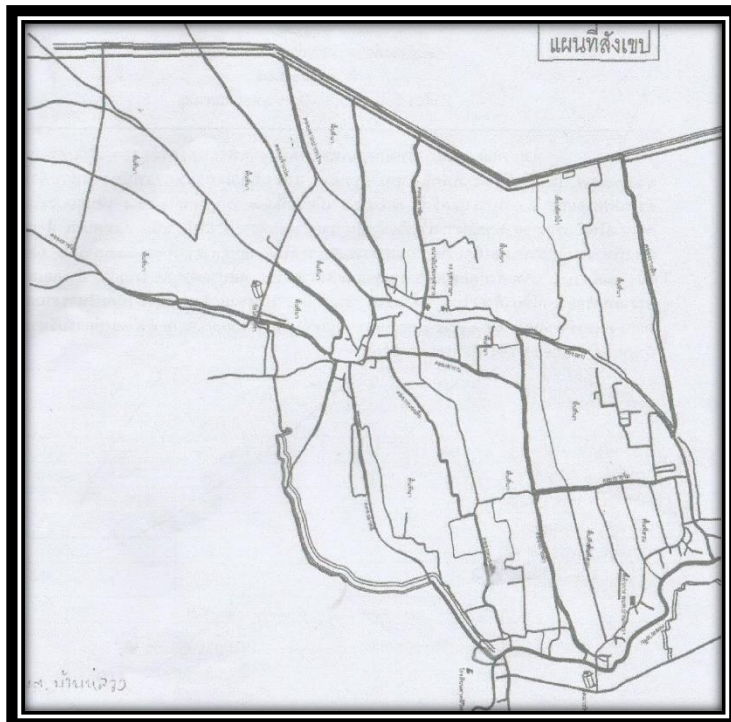
๑. ด้านกายภาพ

๑.๑ ที่ตั้งของหมู่บ้านหรือชุมชนหรือตำบล

องค์การบริหารส่วนตำบลบ้านหลวง ได้ยกฐานะจากสภาตำบลบ้านหลวง และจัดตั้งขึ้นเป็นองค์การบริหารส่วนตำบล เมื่อวันที่ ๒๓ กุมภาพันธ์ พ.ศ.๒๕๔๐ ตามประกาศของกระทรวงมหาดไทยเป็นราชการส่วนท้องถิ่น และมีฐานะเป็นนิติบุคคล ตามพระราชบัญญัติสภาตำบลและองค์การบริหารส่วนตำบล พุทธศักราช ๒๕๓๗ มีพื้นที่ประมาณ ๙.๗๐ ตารางกิโลเมตร หรือประมาณ ๖,๐๖๒ ไร่ ตั้งอยู่เลขที่ : หมู่ที่ ๒ ตำบลบ้านหลวง อำเภอเสนา จังหวัดพระนครศรีอยุธยา ๑๓๑๑๐ โทรศัพท์ ๐๓๕ - ๗๕๐ - ๘๓๔ - ๕ โทรสาร ๐๓๕ - ๗๕๐ - ๘๓๔ และมีแบ่งเขตการปกครองออกเป็น ๖ หมู่บ้าน ได้แก่

- ❖ หมู่ที่ ๑ บ้านหลวง
- ❖ หมู่ที่ ๒ บ้านหลวง
- ❖ หมู่ที่ ๓ บ้านหน้าวัดมารวิชัย
- ❖ หมู่ที่ ๔ บ้านสาคลี
- ❖ หมู่ที่ ๕ บ้านใหม่
- ❖ หมู่ที่ ๖ บ้านโคกจุฬา

แผนที่องค์การบริหารส่วนตำบลบ้านหลวง



๑.๒ ลักษณะภูมิประเทศ

องค์การบริหารส่วนตำบลบ้านหลวง มีลักษณะภูมิประเทศเป็นพื้นที่ราบลุ่ม น้ำท่วมถึงมีลำคลองไหลผ่าน ๔ สาย ได้แก่ คลองขนมจีน คลองสาคลี คลองลาว และคลองชลประทานเจ้าเจ็ดบางยี่หน มีคูคลองเล็ก ๆ อีกจำนวนมาก เหมาะแก่การทำการเกษตร

๑.๓ ลักษณะภูมิอากาศ

องค์การบริหารส่วนตำบลบ้านหลวง สถานการณ์สาธารณสุขที่เกิดขึ้นในพื้นที่องค์การบริหารส่วนตำบลบ้านหลวง ส่วนใหญ่เกิดภัยจากอุทกภัย โดยมีปัจจัยเสี่ยงมาจากเป็นที่ลุ่ม น้ำท่วมขัง โดยเฉพาะในพื้นที่หมู่ที่ ๑ บ้านหลวง ที่เกิดภัยขึ้นบ่อยครั้ง และจากสถานการณ์สาธารณสุขดังกล่าว มักจะมีผู้ประสพภัยที่ได้รับผลกระทบต่อชีวิตและทรัพย์สิน ตั้งแต่การบาดเจ็บเล็กน้อยไปจนถึงขั้นรุนแรงเสียชีวิตสภาพภูมิอากาศโดยทั่วไป แบ่งเป็น ๓ ฤดู

- ❖ ฤดูร้อน ช่วงระยะเวลาตั้งแต่เดือนกุมภาพันธ์ - เดือนพฤษภาคม
- ❖ ฤดูฝน ช่วงระยะเวลาตั้งแต่เดือนมิถุนายน - เดือนกันยายน
- ❖ ฤดูหนาว ช่วงระยะเวลาตั้งแต่เดือนตุลาคม - เดือนพฤษภาคม

๑.๔ ลักษณะของดิน

องค์การบริหารส่วนตำบลบ้านหลวง เป็นที่ราบลุ่มน้ำท่วมถึง ดินมีลักษณะเป็นดินเหนียวจัด สภาพดินเป็นกรดปานกลางถึงเป็นกรดจัดมี pH ประมาณ ๖ - ๔ ซึ่งลักษณะของดินภายในตำบลบ้านหลวง แบ่งได้เป็น ๒ กลุ่มคือ กลุ่มดินนาดี มีพื้นที่ประมาณ ร้อยละ ๓๐ กลุ่มดินนาที่มีสภาพเป็นกรดจัด มีพื้นที่ประมาณร้อยละ ๗๐ เนื่องจากลักษณะดินเป็นดินเหนียวทำให้การระบายน้ำไม่ดี

๒. ด้านการเมือง/การปกครอง

๒.๑ เขตการปกครอง

องค์การบริหารส่วนตำบลบ้านหลวง มีเนื้อที่ประมาณ ๗.๔๖ ตารางกิโลเมตร หรือประมาณ ๔,๖๖๒ ไร่ ๒ งาน มีอาณาเขตติดต่อกับพื้นที่ใกล้เคียง มีอาณาเขตติดต่อกับตำบลอื่น ๆ ดังนี้

- ❖ ทิศเหนือ ติดต่อกับตำบลสามกอ
- ❖ ทิศตะวันออก ติดต่อกับตำบลบางนมโค
- ❖ ทิศใต้ ติดต่อกับตำบลสามตุ่ม
- ❖ ทิศตะวันตก ติดต่อกับตำบลमारวิชัย

๒.๒ การเลือกตั้ง

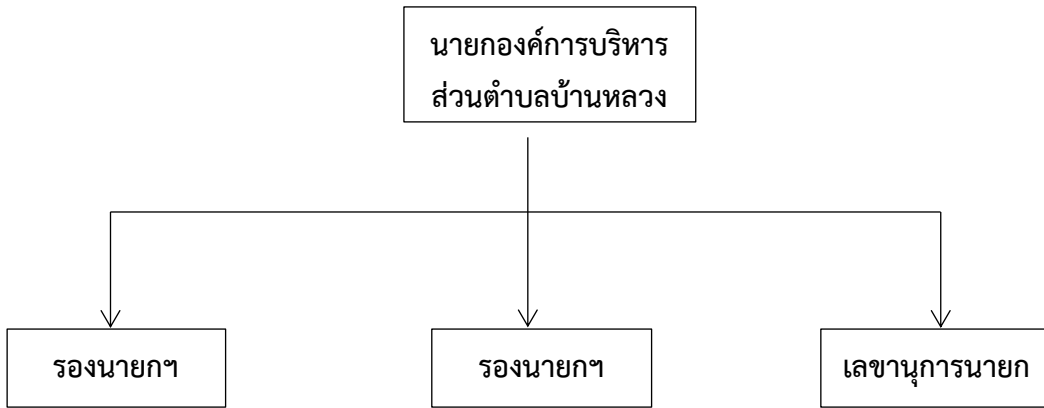
องค์การบริหารส่วนตำบลบ้านหลวง มีทั้งหมด ๖ หมู่บ้าน และแบ่งเขตการเลือกตั้ง ๔ เขตตามหมู่บ้าน แต่ละหมู่บ้านสามารถเลือกสมาชิกสภาได้หมู่ละ ๒ คน เพื่อดำรงตำแหน่งสมาชิกสภาองค์การบริหารส่วนตำบลบ้านหลวง และนายกองค์การบริหารส่วนตำบลบ้านหลวง ได้ ๑ คน โดยคณะผู้บริหาร กำหนดไว้รองนายกองค์การบริหารส่วนตำบล ๒ คน เลขานุการนายกองค์การบริหารส่วนตำบล ๑ คน

องค์การบริหารส่วนตำบลบ้านหลวงเป็นองค์การบริหารส่วนตำบลขนาดกลาง ประกอบไปด้วย ฝ่ายบริหารและฝ่ายนิติบัญญัติ ดังนี้

ก.ฝ่ายบริหารองค์การบริหารส่วนตำบลบ้านหลวงประกอบด้วย

- ๑. นายธนวัฒน์ แยมคงเมือง นายกององค์การบริหารส่วนตำบลบ้านหลวง
- ๒. นายสมชาติ ร่วมสมัคร รองนายกององค์การบริหารส่วนตำบลบ้านหลวง
- ๓. นายสุรียา หอมระรื่น รองนายกององค์การบริหารส่วนตำบลบ้านหลวง
- ๔. จสอ.ภักดี ตระกูลสุนทร เลขานุการนายกององค์การบริหารส่วนตำบลบ้านหลวง

โครงสร้างผู้บริหารฝ่ายการเมือง



ข.สมาชิกสภาองค์การบริหารส่วนตำบลบ้านหลวงประกอบด้วย

ประธานสภา ๑ คน , รองประธานสภา ๑ คน , เลขานุการสภา ๑ คน , สมาชิกสภา ๑๐ คน รายละเอียดตามทะเบียนสมาชิกสภาองค์การบริหารส่วนตำบลบางซ้าย ดังนี้

- ๑. นายยงยุทธ ชาราพรหม ประธานสภา อบต. บ้านหลวง
- ๒. นายสวรรณ กัลมิกการ รองประธานสภา อบต.บ้านหลวง
- ๓. จสอ.ภักดี ตระกูลสุนทร เลขานุการสภา อบต.บ้านหลวง

รายชื่อสมาชิกสภาองค์การบริหารส่วนตำบลบ้านหลวง

ที่	ชื่อ-สกุล	ตำแหน่ง
๑	นางรัชณี จิตมนตรี	สมาชิกสภา อบต. หมู่ที่ ๑ ต.บ้านหลวง
๒	นายพิณิตย์ กิจเจตน์	สมาชิกสภา อบต. หมู่ที่ ๒ ต.บ้านหลวง
๓	นายชยากร กิจนพศรี	สมาชิกสภา อบต. หมู่ที่ ๒ ต.บ้านหลวง
๔	นายพิษณุ ยิ้มย่อง	สมาชิกสภา อบต. หมู่ที่ ๓ ต.บ้านหลวง
๕	นายรัช สุทธิมาลัย	สมาชิกสภา อบต. หมู่ที่ ๓ ต.บ้านหลวง
๖	นายสมพร ธีระวุฒิ	สมาชิกสภา อบต. หมู่ที่ ๔ ต.บ้านหลวง
๗	นายอภิรมย์ ชมภู	สมาชิกสภา อบต. หมู่ที่ ๔ ต.บ้านหลวง
๘	นายอนุวัฒน์ เต็มบรรจง	สมาชิกสภา อบต. หมู่ที่ ๕ ต.บ้านหลวง
๙	นางรุ่งฤดี อื้อฉาว	สมาชิกสภา อบต. หมู่ที่ ๕ ต.บ้านหลวง
๑๐	นางเบญจวรรณ อื้อฉาว	สมาชิกสภา อบต. หมู่ที่ ๖ ต.บ้านหลวง

คณะผู้บริหารองค์การบริหารส่วนตำบลบ้านหลวง

คณะผู้บริหาร	ปริญญาโท	ปริญญาตรี	ต่ำกว่าปริญญาตรี	รวม
นายก อบต.	-	๑		๑
รองนายก อบต.	-	-	๒	๒
เลขานุการนายก อบต.	-		๑	๑
รวม	-	๑	๓	๔

สภาองค์การบริหารส่วนตำบลบ้านหลวง

สมาชิกสภา	ปริญญาโท	ปริญญาตรี	ต่ำกว่าปริญญาตรี	รวม
ประธานสภา	-	-	๑	๑
รองประธานสภา	-	-	๑	๑
สมาชิกสภา	-		๔	๔
เลขานุการสภา	๑	-	-	๑
รวม	๑	-	๖	๖

ศักยภาพบุคลากร

องค์การบริหารส่วนตำบลบ้านหลวง แบ่งส่วนราชการภายในออกเป็น ๔ ส่วน มีนักบริหารงานท้องถิ่นระดับกลาง เป็นผู้บังคับบัญชาสูงสุด ปัจจุบันมีพนักงานและลูกจ้างรวม ทั้งสิ้น ๓๐ อัตรา (ข้อมูล ณ พฤษภาคม ๒๕๖๔)

ส่วนราชการ	ข้าราชการ	พนักงานจ้าง	จ้างเหมา	รวม
สำนักปลัดฯ	๘	๔	๕	๑๗
กองคลัง	๔	๓	๓	๑๐
กองช่าง	-	๑	-	๑
กองสาธารณสุข	๑	๑	-	๒
รวม	๑๓	๙	๘	๓๐

วุฒิการศึกษา

ประถมศึกษา	มัธยม - อาชีวะ	ปริญญาตรี	สูงกว่าปริญญาตรี
๒	๑๘	๖	๔

โครงสร้างผู้บริหารพนักงานส่วนตำบล

- | | | |
|---------------------------------------|-------------|--|
| ๑. จสอ.ภักดี | ตระกูลสุนทร | ตำแหน่ง ปลัดองค์การบริหารส่วนตำบล |
| ๒. ว่าง | | ตำแหน่ง รองปลัดองค์การบริหารส่วนตำบล |
| ๓. ว่าง | | ตำแหน่ง ตรวจสอบภายใน |
| สำนักปลัดองค์การบริหารส่วนตำบล | | |
| ๔. นางสาวมณฑา | กุลพาที | ตำแหน่ง หัวหน้าสำนักปลัด |
| ๕. นางมีรัตน์ | ศุภผล | ตำแหน่ง นักวิเคราะห์นโยบายและแผนชำนาญการ |
| ๖. นางนฤมล | เยี่ยมญาติ | ตำแหน่ง นักทรัพยากรบุคคลปฏิบัติการ |

๗.นางสาวศุภากร	มิตรชอบ	ตำแหน่ง นักพัฒนาชุมชนปฏิบัติการ
๘.พจอ.สมบัติ	ทองระย้า	ตำแหน่ง เจ้าพนักงานธุรการปฏิบัติงาน
๙.นางสาวประวีณา	เศรษฐีสมบัติ	พนักงานจ้างตามภารกิจ ตำแหน่งผู้ช่วยเจ้าพนักงานธุรการ
๑๐. นางสาวนพรัตน์	จิตรระบูรณ์	พนักงานจ้างตามภารกิจ ตำแหน่งผู้ช่วยเจ้าพนักงานพัฒนาชุมชน
๑๑. นางสาวชุตินันท์	ชัยศรี	พนักงานจ้างตามภารกิจ ตำแหน่งผู้ดูแลเด็ก
๑๒. นายวิทยา	ทรงโภค	พนักงานจ้างตามภารกิจ ตำแหน่ง พนักงานขับรถยนต์
๑๓. นางอาภรณ์	เมฆฉาย	พนักงานจ้างเหมาบริการ ตำแหน่ง ผู้ดูแลเด็กเล็ก
๑๔. นางวัลลภา	มาตรปัญญา	พนักงานจ้างเหมาบริการ ตำแหน่ง แม่บ้าน
๑๕. นางบุญสม	ชนะสันต์	พนักงานจ้างเหมาบริการ ตำแหน่ง คนงานทั่วไป (ญ)
๑๖. นายอู๊ด	ยิ่งยง	พนักงานจ้างเหมาบริการ ตำแหน่ง คนงานทั่วไป (ข)
๑๗. นายอิทธิพล	บริรักษ์	พนักงานจ้างเหมาบริการ ตำแหน่ง คนงานทั่วไป (ข)
กองคลัง		
๑๖. นางสาวสุคนธ์ทิพย์	ศรีวงษ์ราช	ตำแหน่ง ผู้อำนวยการกองคลัง
๑๗. ว่าง		ตำแหน่ง เจ้าพนักงานการเงินและบัญชี
๑๘. ว่าง		ตำแหน่ง เจ้าพนักงานพัสดุ
๑๙. ว่าง		ตำแหน่ง เจ้าพนักงานจัดเก็บรายได้
๒๐. นางกฤษณา	ธีระวุฒิ	พนักงานจ้างตามภารกิจ ตำแหน่ง ผช.เจ้าพนักงานการเงินฯ
๒๑. นางบุบผา	เกตุรูป	พนักงานจ้างตามภารกิจ ตำแหน่ง ผช.เจ้าพนักงานพัสดุ
๒๒. ว่าง		พนักงานจ้างเหมา ตำแหน่ง ผช.เจ้าพนักงานธุรการ
๒๓. นางอรยา	วงษ์ราตรี	พนักงานจ้างเหมา ตำแหน่ง ผช.เจ้าพนักงานจัดเก็บรายได้
๒๔. นางสาวสมใจ	สุดใจ	พนักงานจ้างเหมา ตำแหน่ง ผช.เจ้าพนักงานธุรการ
๒๕. นางเบญจมาศ	สีโสศ	พนักงานจ้างเหมา ตำแหน่ง ผู้ช่วยเจ้าพนักงานพัสดุ
กองสาธารณสุขฯ		
๒๖. นางมนทิรา	กิจลามี	ตำแหน่ง ผู้อำนวยการกองสาธารณสุขฯ
๒๗. นางสาวรักชนก	แย้มคงเมือง	พนักงานจ้างตามภารกิจ ตำแหน่ง ผู้ช่วยเจ้าพนักงานธุรการ
กองช่าง		
๒๘. ว่าง		ตำแหน่ง ผู้อำนวยการกองช่าง
๒๙. ว่าง		ตำแหน่ง นายช่างโยธา
๓๐. นายกิติพงษ์	กิจพิทักษ์	พนักงานจ้างตามภารกิจ ตำแหน่ง ผู้ช่วยนายช่างโยธา

๓. ประชากร

๓.๑ ข้อมูลเกี่ยวกับจำนวนประชากร

หมู่ที่	ชื่อหมู่บ้าน	จำนวนประชากร			จำนวน หลังคาเรือน	ชื่อกำนัน/ผู้ใหญ่บ้าน
		ชาย	หญิง	รวม		
๑	บ้านหลวง	๔๒๑	๔๗๙	๙๐๐	๒๕๒	ผู้ใหญ่ธัญญา กิจฉัย
๒	บ้านหลวง	๓๓๕	๓๓๙	๖๗๔	๑๗๘	ผู้ใหญ่สมศักดิ์ ฤทธิศร
๓	บ้านหน้าวัดमारวิชัย	๘๕	๑๐๒	๑๘๗	๓๐	ผู้ใหญ่ไพสิฐ ปลายแก้ว
๔	บ้านสาคลี	๑๒๙	๑๐๓	๒๓๒	๗๒	ผู้ใหญ่ประทุม พรหมรักษา
๕	บ้านใหม่	๑๐๑	๘๑	๑๘๒	๔๕	-
๖	บ้านโคกจุฬา	๓๔๓	๓๖๒	๗๐๕	๒๐๙	กำนันเทิดศักดิ์ กรุดเนียม
รวม		๑,๔๑๔	๑,๔๖๖	๒,๘๘๐	๗๘๖	

(ที่มา : ข้อมูลทะเบียนราษฎร์ของอำเภอเสนา)

๓.๒ ช่วงอายุและจำนวนประชากรเด็ก ผู้สูงอายุ และผู้พิการ

ประชากร	ชาย	หญิง
จำนวนประชากรเด็ก (อายุ ๐ - ๑๔ ปี)	๒๒๓	๒๒๖
จำนวนประชากรผู้สูงอายุ (อายุ ๖๐ ปี ขึ้นไป)	๑๙๖	๒๖๒
จำนวนผู้พิการ	๖๒	๕๑

๔. สภาพทางสังคม

๔.๑ การศึกษา

๑. โรงเรียนจรัสวิทยาคาร (มิตรภาพที่ ๕๗) จำนวน ๑ แห่ง
๒. ศูนย์พัฒนาเด็กเล็ก อบต.บ้านหลวง จำนวน ๑ แห่ง
๓. โรงเรียนจุฬาราชบุรีวิทยา จำนวน ๑ แห่ง
๔. ศูนย์พัฒนาเด็กเล็ก โรงเรียนจุฬาราชบุรีวิทยา จำนวน ๑ แห่ง

(ที่มา : สำนักปลัด องค์การบริหารส่วนตำบลบ้านหลวง)

๔.๑.๑ ศูนย์พัฒนาเด็กเล็ก จำนวน ๒ แห่ง

ชื่อศูนย์พัฒนาเด็กเล็ก	สถานที่ตั้ง	ครูผู้ดูแลเด็ก	จำนวนนักเรียน (คน)		
			ชาย (คน)	หญิง (คน)	รวม (คน)
ศูนย์พัฒนาเด็กเล็กอบต. บ้านหลวง	หมู่ที่ ๒ ต.บ้านหลวง	น.ส.สุรัสวดี สาดบางเคียน	๕	๑๑	๑๖
ศูนย์พัฒนาเด็กเล็ก ร.ร.จุฬาราชบุรีวิทยา	หมู่ที่ ๖ ต.บ้านหลวง	นางอาภรณ์ เมฆฉาย	๔	๓	๗
รวมทั้งสิ้น			๙	๑๔	๒๓

๔.๒ สาธารณสุข

- โรงพยาบาลส่งเสริมสุขภาพประจำตำบล จำนวน ๑ แห่ง
 - อัตราการมีห้องสุขาใช้น้ำราดทุกหลังคาเรือน หรือร้อยละ ๑๐๐ %
 - อาสาสมัครสาธารณสุขประจำหมู่บ้าน (อสม.) มีทั้งหมด ๔๘ คน
- เพื่อดูแลด้านสาธารณสุขขั้นมูลฐานในตำบลบ้านหลวง

หมู่ที่ ๑ มีจำนวน	๑๓	คน
หมู่ที่ ๒ มีจำนวน	๑๑	คน
หมู่ที่ ๓ มีจำนวน	๔	คน
หมู่ที่ ๔ มีจำนวน	๕	คน
หมู่ที่ ๕ มีจำนวน	๕	คน
หมู่ที่ ๖ มีจำนวน	๑๐	คน

๔.๓ อาชญากรรม

- กล้อง CCTV หมู่ที่ ๑ - ๖ จำนวน ๑๐ จุด

องค์การบริหารส่วนตำบลบ้านหลวง ไม่มีเหตุอาชญากรรมเกิดขึ้น แต่มีเหตุการณ์ลักขโมยทรัพย์สินประชาชน และทำลายทรัพย์สินของราชการ ซึ่งองค์การบริหารส่วนตำบลบ้านหลวงก็ได้ดำเนินการป้องกันการเกิดเหตุดังกล่าว จากการสำรวจข้อมูลพื้นฐานพบว่า ส่วนมากครัวเรือนมีการป้องกันอุบัติเหตุอย่างถูกวิธี มีความปลอดภัยในชีวิตและทรัพย์สิน องค์การบริหารส่วนตำบลบ้านหลวง ไม่มีสถานีตำรวจตั้งอยู่ในเขตตำบลบ้านหลวงแต่อยู่ในเขตความรับผิดชอบของสถานีตำรวจภูธรमारวิชัย และได้จัดตั้งศูนย์ประสานงานยาเสพติด ประจำตำบล หมู่ที่ ๑ - ๖

๔.๔ ยาเสพติด

- กล้อง CCTV หมู่ที่ ๑ - ๖ จำนวน ๕ จุด
- โครงการประชารัฐร่วมใจต้านภัยยาเสพติด (ปีกกลด) ร่วมสถานีตำรวจภูธรमारวิชัย และฝ่ายปกครอง อำเภอเสนา

๔.๕ การสังคมสงเคราะห์

จำนวนผู้สูงอายุ ผู้พิการ ผู้ป่วยเอดส์ ทั้งหมด ที่ได้รับสวัสดิการเบี้ยยังชีพแล้ว

๑) ผู้สูงอายุได้รับเบี้ยยังชีพ	จำนวน ๔๗๗	คน
๒) ผู้พิการได้รับเบี้ยยังชีพ	จำนวน ๑๑๓	คน
๓) ผู้ป่วยเอดส์ได้รับเบี้ยยังชีพ	จำนวน ๕	คน

๕. ระบบบริการพื้นฐาน

๕.๑ การคมนาคมขนส่ง

ถนนคอนกรีตเสริมเหล็ก	จำนวน ๑๙	สาย
ถนนดินลูกรัง	จำนวน ๑๑	สาย
สะพานคอนกรีตเสริมเหล็ก	จำนวน ๖	แห่ง
สะพานไม้	จำนวน ๒	แห่ง
คลองสาธารณะ/ลำราง	จำนวน ๑๕	สาย

๑. คลองขนมจีน
๒. คลองลาว
๓. คลองสาคลี
๔. ลำรางอ้ายม้า
๕. ลำรางเล็ก
๖. ลำรางเจ้าแปด
๗. ลำรางยายจีบ
๘. ลำรางดาวาน
๙. ลำรางยายแซ หมู่ที่ ๑
๑๐. ลำรางตาชัย
๑๑. ลำรางปากสามกว้าง
๑๒. ลำรางหนองเสือ
๑๓. ลำรางเงินฝลัน
๑๔. ลำรางยายแซ หมู่ที่ ๖
๑๕. ลำรางก้านันพงษ์

๕.๒ การไฟฟ้า

ระบบไฟฟ้าส่องสว่างสาธารณะตำบลบ้านหลวง จำนวน ๒๗๑ ดวง

หมู่ที่ ๑	มีจำนวน	๖๖	จุด
หมู่ที่ ๒	มีจำนวน	๕๓	จุด
หมู่ที่ ๓	มีจำนวน	๒๓	จุด
หมู่ที่ ๔	มีจำนวน	๑๖	จุด
หมู่ที่ ๕	มีจำนวน	๕๙	จุด
หมู่ที่ ๖	มีจำนวน	๕๔	จุด

๕.๓ การประปา

- ระบบเก็บน้ำระบบประปา หมู่ที่ ๑
มีจำนวน ๑ แห่ง (กรมอนามัย) ประปาภูมิภาค ก่อสร้างเมื่อ พ.ศ.๒๕๔๒
- ระบบเก็บน้ำระบบประปา หมู่ที่ ๒
มีจำนวน ๑ แห่ง (กรมการปกครอง) (ประปาภูมิภาค) ก่อสร้างเมื่อ พ.ศ.๒๕๓๖
- ระบบเก็บน้ำระบบประปา หมู่ที่ ๓
มีจำนวน ๑ แห่ง (รพช.) ก่อสร้างเมื่อ พ.ศ.๒๕๔๒
- ระบบเก็บน้ำระบบประปา หมู่ที่ ๔
มีจำนวน ๒ แห่ง
(กรมโยธาธิการ) ก่อสร้างเมื่อ พ.ศ.๒๕๔๐
(ประปาส่วนภูมิภาค)
- ระบบเก็บน้ำระบบประปา หมู่ที่ ๕
มีจำนวน ๑ แห่ง (กรมโยธาธิการ)

- ระบบเก็บน้ำระบบประปา หมู่ที่ ๖
มีจำนวน ๒ แห่ง
(กรมโยธาธิการ) ก่อสร้างเมื่อ พ.ศ.๒๕๔๑
(กรป.กลาง) ก่อสร้างเมื่อ พ.ศ.๒๕๔๐

๕.๔ โทรศัพท์

ในเขตองค์การบริหารส่วนตำบลบ้านหลวง มีเครือข่ายการติดต่อสื่อสารทุกระบบ

๕.๕ ไปรษณีย์หรือการสื่อสารหรือการขนส่ง และวัสดุ ครุภัณฑ์

พื้นที่ใกล้เคียงที่ทำการไปรษณีย์เสนา

๖.ระบบเศรษฐกิจ

๖.๑ การเกษตร

พื้นที่องค์การบริหารส่วนตำบลบ้านหลวง ประชากรส่วนใหญ่ประกอบอาชีพเกษตรกรรม โดยมีกิจกรรมการเกษตรที่สำคัญ ได้แก่ ปลูกข้าว รองลงมา คือ ทำไร่ เลี้ยงสัตว์ รับจ้าง นอกจากนี้ยังมีกิจกรรมอื่น ๆ ซึ่งไม่สามารถจำแนกเป็นรายหมู่บ้านได้ คือ ทำสวนผลไม้ ตามลำดับ

๖.๒ การประมง

ในเขตองค์การบริหารส่วนตำบลบ้านหลวง ไม่มีการประมง เป็นการจับปลาตามธรรมชาติ ในบริเวณในครัวเรือนตามฤดูกาลเท่านั้น

๖.๓ การปศุสัตว์

การปศุสัตว์ในเขตองค์การบริหารส่วนตำบลบ้านหลวง เป็นการประกอบการในลักษณะ เลี้ยงในครัวเรือนเป็นอาชีพหลัก และอาชีพเสริม เช่น การเลี้ยงไก่ เป็ด แพะ แกะ โค เพื่อจำหน่ายและบริโภคเองในครัวเรือน

๖.๔ การบริการ

ชุมชน OTOP นวัตวิถี หมู่ที่ ๖ จำนวน ๑ แห่ง

๖.๕ การท่องเที่ยว

ในเขตพื้นที่องค์การบริหารส่วนตำบลบ้านหลวง ไม่มีแหล่งท่องเที่ยว แต่มีศูนย์เรียนรู้เศรษฐกิจพอเพียง หมู่ที่ ๑ สำหรับการศึกษาดูงานเพื่อเป็นตัวอย่างในการพัฒนาด้านการใช้ชีวิตในภาวะเศรษฐกิจปัจจุบัน

๖.๖ อุตสาหกรรม

ในเขตองค์การบริหารส่วนตำบลบ้านหลวง ไม่มีโรงงานอุตสาหกรรม

๖.๗ การพาณิชย์และกลุ่มอาชีพ

ธนาคาร	-	แห่ง	สถานีบริการน้ำมัน	-	แห่ง
บริษัท	-	แห่ง	ศูนย์การค้า/ห้างสรรพสินค้า	-	แห่ง
ห้างหุ้นส่วนจำกัด	-	แห่ง	ตลาดสด	-	แห่ง

ร้านค้าต่าง ๆ	๕	แห่ง	โรงฆ่าสัตว์	-	แห่ง
ซูเปอร์มาร์เก็ต	-	แห่ง	อู่ซ่อมรถ	๑	แห่ง

องค์กร/กลุ่มอาชีพ

ในตำบลบ้านหลวง ดังนี้ กลุ่มเย็บผ้า เพาะเห็ด เย็บผ้า และกลุ่มแปรรูปผลผลิตทางการเกษตร เช่น กลุ่มแปรรูปผลผลิตทางการเกษตร เช่น กลัวยฉาบ และสินค้าตามฤดูกาล

๖.๘ แรงงาน

ประชากรส่วนใหญ่ ทำงานนอกพื้นที่ในเมืองที่มีโรงงานอุตสาหกรรม บริษัท ห้างร้านใหญ่ ๆ เพราะในพื้นที่ตำบลบ้านหลวง ไม่มีโรงงานอุตสาหกรรมที่มีการจ้างแรงงานเยอะ เพราะพื้นที่ส่วนมากเป็นที่อยู่อาศัย และทำการเกษตร ปัญหานี้ยังไม่สามารถแก้ไขได้

๗. ศาสนา ประเพณี วัฒนธรรม

๗.๑ การนับถือศาสนา

ประชาชนในตำบลบ้านหลวง นับถือศาสนาพุทธ ร้อยละ ๙๐ % และศาสนาอิสลาม ร้อย ๑๐ % โดยมี วัด ศาสนสถานใกล้เคียง คือ วัดमारวิชัย และวัดสามกอ

๗.๒ ประเพณีและงานประจำปี

- | | | |
|----------------------------------|-------------|------------------|
| - ประเพณีวันขึ้นปีใหม่ | ประมาณเดือน | มกราคม |
| - ประเพณีทำบุญกลางบ้าน | ประมาณเดือน | พฤษภาคม |
| - ประเพณีวันสงกรานต์ | ประมาณเดือน | เมษายน |
| - ประเพณีลอยกระทง | ประมาณเดือน | พฤศจิกายน |
| - ประเพณีวันเข้าพรรษา - ออกพรรษา | ประมาณเดือน | กรกฎาคม - ตุลาคม |

๗.๓ ภูมิปัญญาท้องถิ่น ภาษาถิ่น

ภูมิปัญญาท้องถิ่น ประชาชนในเขตพื้นที่ได้อนุรักษ์ภูมิปัญญาท้องถิ่น ได้แก่ เพลงเรือ เพลงฉ่อย และเพลงพื้นบ้านทางภาคกลาง

ภาษาถิ่น ภาษาถิ่นภาคกลาง จังหวัดพระนครศรีอยุธยา

๗.๔ สินค้าพื้นเมืองและของที่ระลึก

ประชาชนในตำบลบ้านหลวง ไม่มีสินค้าพื้นเมือง และของฝาก แต่มีชาวบ้านแปรรูปผลผลิตทางการเกษตร คือ กลัวยเบรกแตก และสินค้าผลไม้ตามฤดูกาล

๘. ทรัพยากรธรรมชาติ

๘.๑ น้ำ ในเขตพื้นที่องค์การบริหารส่วนตำบลบ้านหลวง การอุปโภค-บริโภค เป็นน้ำที่ได้จากน้ำประปา น้ำบาดาล และน้ำฝน ซึ่งจะต้องนำมาผ่านกระบวนการของระบบประปาหมู่บ้าน

๘.๒ ป่าไม้ ในเขตพื้นที่องค์การบริหารส่วนตำบลบ้านหลวง ไม่มีป่าไม้

๘.๓ ภูเขา ในเขตพื้นที่องค์การบริหารส่วนตำบลบ้านหลวง ไม่มีภูเขา

๘.๔ คุณภาพของทรัพยากรธรรมชาติ

องค์การบริหารส่วนตำบลบ้านหลวง ไม่มีป่าไม้ บ่อทราย ฯลฯ เป็นพื้นที่ที่เหมาะสมแก่การทำเกษตรกรรม คือมีน้ำล้อมรอบตำบลเพียงพอต่อการทำเกษตรกรรม ลักษณะของพื้นที่เป็นดินสีดำเข้มถึงดำมีจุดประสีน้ำตาลหรือน้ำตาลเทา และจุดประสีเหลืองเทา การระบายน้ำช้า มีอินทรีย์วัตถุปานกลาง

ปริมาณฟอสฟอรัสที่เป็นประโยชน์ต่อพืชของดินชั้นบนปานกลางของดินชั้นล่างต่ำ ปริมาณโปแตสเซียมที่เป็นประโยชน์ต่อพืชของดินชั้นบนสูงมาก HP ๔.๕ - ๕ เหมาะสำหรับปลูกข้าว

ส่วนที่ ๓

ยุทธศาสตร์การพัฒนาขององค์กรปกครองส่วนท้องถิ่น

➤ ๑. ความสัมพันธ์ระหว่างแผนพัฒนาระดับมหภาค

๑.๑ แผนยุทธศาสตร์ชาติ ๒๐ปี (พ.ศ.๒๕๖๑ - พ.ศ.๒๕๘๐)

“ประเทศไทยมีความมั่นคง มั่งคั่ง และยั่งยืน เป็นประเทศที่พัฒนาแล้วด้วยการพัฒนาตามหลักปรัชญา
ของเศรษฐกิจพอเพียง”

เป้าหมายการพัฒนาประเทศภาพรวม

“ประเทศไทยมีความมั่นคง ประชาชนมีความสุข เศรษฐกิจพัฒนาอย่างต่อเนื่อง สังคมเป็นธรรม ฐาน
ทรัพยากรธรรมชาติอย่างยั่งยืน ” โดยยกระดับศักยภาพของประเทศในหลากหลายมิติ พัฒนาคมนในทุกมิติ
และในทุกช่วงวัยให้เป็นคนดี เก่ง และมีคุณภาพ สร้างโอกาสและความเสมอภาคทางสังคม สร้างการเติบโต
บนคุณภาพชีวิตที่เป็นมิตรกับสิ่งแวดล้อม และมีภาครัฐของประชาชนเพื่อประชาชนและประโยชน์ส่วนรวม

ยุทธศาสตร์การพัฒนา

๑. ด้านความมั่นคง ประชาชนอยู่ดีกินดี มีความสุขบ้านเมืองมีความมั่นคงในทุกมิติ ประเทศไทยมีบทบาท
ด้านความมั่นคงและเป็นที่ยอมรับโดยประชาคมระหว่างประเทศ
๒. ด้านการสร้างความสามารถในการแข่งขัน ประเทศไทยเป็นประเทศที่พัฒนาแล้ว เศรษฐกิจเติบโตอย่างมี
เสถียรภาพและยั่งยืน
๓. ด้านการพัฒนาและเสริมสร้างศักยภาพทรัพยากรมนุษย์ คนไทยเป็นคนดี คนเก่ง มีคุณภาพ พร้อม
สำหรับวิถีชีวิตในศตวรรษที่ ๒๑ สังคมไทยมีสภาพแวดล้อมที่เอื้อและสนับสนุนต่อการพัฒนาคนตลอดช่วง
ชีวิต
๔. ด้านการสร้างโอกาสและความเสมอภาคทางสังคม สร้างความเป็นธรรมและลดความเหลื่อมล้ำในทุกมิติ
กระจายศูนย์กลางความเจริญทางเศรษฐกิจและสังคม เพิ่มขีดความสามารถของชุมชนท้องถิ่นเพื่อการพัฒนา
๕. ด้านการสร้างการเติบโตบนคุณภาพชีวิตที่เป็นมิตรต่อสิ่งแวดล้อม อนุรักษ์ฟื้นฟูและสร้างใหม่ฐาน
ทรัพยากรธรรมชาติและสิ่งแวดล้อม ใช้ประโยชน์ให้สมดุลภายใต้ขีดความสามารถของระบบนิเวศ
๖. ด้านการปรับสมดุลและพัฒนาระบบบริหารจัดการภาครัฐ ภาครัฐมีวัฒนธรรมการทำงานที่มุ่งผลสัมฤทธิ์
และผลประโยชน์รวม ภาครัฐมีขนาดเล็กกระทัดรัด มีความโปร่งใส กระบวนการยุติธรรมเป็นไปเพื่อส่วนรวม

๑.๒ แผนพัฒนาเศรษฐกิจและสังคมแห่งชาติ ฉบับที่ ๑๓

“ เศรษฐกิจสร้างคุณค่า สังคมเดินหน้าอย่างยั่งยืน ”

โดยมุ่งพัฒนา ๔ ด้าน

๑. เศรษฐกิจมูลค่าสูงที่เป็นมิตรต่อสิ่งแวดล้อม
 - ๑.๑ เกษตรกรและเกษตรกรแปรรูปมูลค่าสูง
 - ๑.๒ การท่องเที่ยวเน้นคุณค่าและความยั่งยืน
 - ๑.๓ ฐานการผลิตยานยนต์ไฟฟ้า
 - ๑.๔ การแพทย์และสุขภาพครบวงจร
 - ๑.๕ ประตุการค้าการลงทุนและโลจิสติกส์ของภูมิภาค
 - ๑.๖ อิเล็กทรอนิกส์อัจฉริยะและบริการดิจิทัล

๒. สังคมแห่งโอกาสและความเสมอภาค

- ๒.๑ SMEs วิสาหกิจชุมชนและวิสาหกิจเพื่อสังคมเติบโตอย่างต่อเนื่อง
- ๒.๒ พื้นที่และเมืองมีความเจริญทันสมัย และน่าอยู่
- ๒.๓ ความยากจนข้ามรุ่นลดลงและได้รับความคุ้มครองทางสังคมเพียงพอ

๓. วิถีชีวิตที่ยั่งยืน

- ๓.๑ เศรษฐกิจหมุนเวียนและสังคมคาร์บอนต่ำ
- ๓.๒ ลดความเสี่ยงจากภัยธรรมชาติ

๔. ปัจจัยสนับสนุนการพลิกโฉมประเทศ

- ๔.๑ กำลังคนมีสมรรถนะสูงตอบโจทย์การพัฒนาแห่งอนาคต
- ๔.๒ ภาครัฐที่มีสมรรถนะสูง

๑.๓ แผนพัฒนาภาค/แผนพัฒนากลุ่มจังหวัด/แผนพัฒนาจังหวัด

แผนพัฒนาภาค

แนวคิดและทิศทางการพัฒนา

ภาคกลางและพื้นที่กรุงเทพมหานคร เป็นภูมิภาคที่มีบทบาทสำคัญในการเชื่อมโยงกับทุกภาคภายในประเทศ เนื่องจากเป็นที่ตั้งของเมืองหลวงกรุงเทพมหานคร และเป็นที่ตั้งของหน่วยงานราชการระดับกระทรวง หน่วยงานรัฐวิสาหกิจ สถาบันการศึกษาและสถาบันวิจัยชั้นนำทุกระดับ สถาบันการรักษาพยาบาลที่ดีที่สุด รวมทั้งสถาบันธุรกิจ และสถาบันการเงินชั้นนำของประเทศ ขณะเดียวกันภาคกลางตั้งอยู่ในพื้นที่ลุ่มแม่น้ำขนาดใหญ่ที่มีความอุดมสมบูรณ์เป็น “อู่ข้าว อู่น้ำ” ของประเทศ และเป็นพื้นที่ในแนวระเบียง เศรษฐกิจตอนใต้ของอนุภูมิภาคลุ่มน้ำโขง (Southern Economic Corridor) ที่เชื่อมโยงเมียนมา-ไทยกัมพูชา-เวียดนาม ซึ่งเป็นเส้นทางโลจิสติกส์ (Landbridge) เชื่อมโยงภูมิภาคอาเซียนกับโลกตะวันตกและโลกตะวันออก

ดังนั้น การพัฒนาภาคกลางสู่ความ “มั่นคง มั่งคั่ง ยั่งยืน” จำเป็นต้องรักษาความมีชื่อเสียงของกรุงเทพมหานครให้เป็นเมืองชั้นนำระดับโลกตลอดไป ควบคู่ไปกับการใช้ศักยภาพพื้นฐานด้านความอุดมสมบูรณ์ของดินและน้ำ และความพร้อมของสถาบันการศึกษาและสถาบันวิจัยในการยกระดับภาคการเกษตรสู่ เกษตรอุตสาหกรรมที่ใช้เทคโนโลยีและนวัตกรรมเพื่อผลิตสินค้าและบริการที่มีมูลค่าสูง รวมทั้งการพัฒนาเส้นทางโลจิสติกส์เชื่อมโยงทวาย (เมียนมา) กับเขตพัฒนาพิเศษภาคตะวันออก (Eastern Economic Corridor) เพื่อให้ภาคกลางเป็นพื้นที่ยุทธศาสตร์ในการเชื่อมโยงเส้นทางการค้า การขนส่งระหว่างทะเลตะวันตกและทะเล ตะวันออกในระยะยาว

แผนพัฒนากลุ่มจังหวัดภาคกลางตอนบน

เป้าหมายการพัฒนากลุ่มจังหวัด “ ลุ่มน้ำแห่งประวัติศาสตร์ ศูนย์กลางเศรษฐกิจที่ยั่งยืน ”

ตัวชี้วัดความสำเร็จตามเป้าหมายการพัฒนากลุ่มจังหวัด

๑. อัตราการขยายตัวทางเศรษฐกิจ (Growth rate) เพิ่มขึ้น
๒. มูลค่าผลิตภัณฑ์มวลรวมเฉลี่ยต่อหัว (GCP Per Capita) เพิ่มขึ้น
๓. อัตราการเพิ่มขึ้นของสัมประสิทธิ์การกระจายรายได้(Gini index) ลดลง

ประเด็นการพัฒนาของจังหวัด

๑. เพิ่มความสามารถในการผลิตอาหารปลอดภัย ยกระดับผู้ประกอบการ SME ทั้งภาคเกษตรอุตสาหกรรม เพื่อรองรับเศรษฐกิจ ๔.๐

๒. พื้นฟูและยกระดับแหล่งท่องเที่ยว กิจกรรมท่องเที่ยว ผลิตภัณฑ์ชุมชนและปรับปรุงสิ่งอำนวยความสะดวก ความปลอดภัย ตามมาตรฐานการท่องเที่ยวเพื่อสร้างความประทับใจให้แก่นักท่องเที่ยว

๓. การบริหารจัดการทรัพยากรน้ำลุ่มน้ำเจ้าพระยา/ป่าสักในกลุ่มจังหวัดภาคกลางตอนบนอย่างสมดุล และยั่งยืน

๔. พัฒนาระบบโครงข่ายคมนาคมโลจิสติกส์ ขนส่งมวลชน เพื่อส่งเสริมด้านเศรษฐกิจ

แผนยุทธศาสตร์ของจังหวัดพระนครศรีอยุธยา

เป้าหมายการพัฒนาภาคจังหวัด “อยุธยาเมืองมรดกโลก เป็นแหล่งเรียนรู้ นำเที่ยว นำอยู่ นำลงทุน”

ตัวชี้วัดความสำเร็จตามเป้าหมายการพัฒนาภาคจังหวัด

๑. จำนวนแหล่งเรียนรู้ในจังหวัดเพิ่มขึ้น
๒. ร้อยละที่เพิ่มขึ้นของรายได้จากการท่องเที่ยว
๓. อัตราการขยายตัวทางเศรษฐกิจของจังหวัดเพิ่มขึ้น
๔. ร้อยละที่เพิ่มขึ้นของมูลค่าการลงทุนด้านอุตสาหกรรม

ประเด็นยุทธศาสตร์/กลยุทธ์จังหวัด

ประเด็นยุทธศาสตร์ที่ ๑ : พัฒนาคุณภาพการท่องเที่ยวและบริการสู่มาตรฐานสากล

วัตถุประสงค์:

๑. พัฒนาคุณภาพการบริการเพื่อการท่องเที่ยว ไปสู่มาตรฐานสากล
๒. เพิ่มมูลค่าด้านการท่องเที่ยว

ประเด็นยุทธศาสตร์ที่ ๒ : พัฒนาเมืองและชุมชนให้น่าอยู่

วัตถุประสงค์ :

๑. เพิ่มคุณภาพชีวิตของประชาชนให้ดีขึ้นอย่างมีคุณภาพ
๒. ส่งเสริมระบบป้องกันสาธารณภัยที่ดี และมีความปลอดภัยในชีวิต และทรัพย์สิน
๓. พัฒนาสังคมและจัดสรรสิ่งอำนวยความสะดวกระบบสาธารณูปโภค และสาธารณูปการให้รองรับต่อ

การขยายตัวของชุมชน

ประเด็นยุทธศาสตร์ที่ ๓ : พัฒนาการผลิตภาคเกษตร อุตสาหกรรม การค้าและบริการโดย

โซนนวัตกรรมและ ภูมิปัญญาที่สร้างสรรค์

วัตถุประสงค์

๑. เพิ่มประสิทธิภาพการผลิตและสร้างมูลค่าเพิ่มภาคเกษตรโดยโซนนวัตกรรม และภูมิปัญญาที่สร้างสรรค์

๒. เพิ่มความสามารถทางการแข่งขันภาคอุตสาหกรรม การค้าและบริการ

๓. ส่งเสริมการสร้างผลิตภัณฑ์ชุมชน และ วิสาหกิจขนาดกลางและขนาดย่อม (SME) โดยโซนนวัตกรรม และภูมิปัญญาสร้างสรรค์

๑.๔ ยุทธศาสตร์การพัฒนาขององค์กรปกครองส่วนท้องถิ่นในเขตจังหวัด

กรอบนโยบาย ทิศทางและแนวทางการพัฒนา

องค์กรปกครองส่วนท้องถิ่นในจังหวัดพระนครศรีอยุธยา

วิสัยทัศน์องค์กรปกครองส่วนท้องถิ่นกับจังหวัดพระนครศรีอยุธยา

“เป็นองค์กรหลักในการพัฒนาท้องถิ่น สนับสนุนและตอบสนองนโยบายของรัฐ

บนพื้นฐานของความเข้าใจในปัญหาและศักยภาพของท้องถิ่น

มีการบูรณาการบริหารจัดการในพื้นที่อย่างมีประสิทธิภาพ”

ทิศทางและแนวทางการพัฒนาขององค์กรปกครองส่วนท้องถิ่น

เพื่อนำไปสู่การบรรลุวิสัยทัศน์ขององค์กรปกครองส่วนท้องถิ่น มีกรอบนโยบาย ทิศทางและแนวทางการพัฒนาท้องถิ่นเพื่อให้บรรลุจุดมุ่งหมายการพัฒนาแต่ละด้าน และภายใต้ยุทธศาสตร์แต่ละด้านจะประกอบด้วยแนวทางในการพัฒนา ดังนี้

๑. ยุทธศาสตร์การพัฒนาด้านโครงสร้างพื้นฐาน

- ๑.๑ การก่อสร้าง ปรับปรุง บำรุงรักษา ถนน สะพาน ทางเท้า ท่อระบายน้ำ พร้อมมีการ เชื่อมโยงโครงข่ายระหว่างอำเภอ
- ๑.๒ การขยายเขตประปาหรือก่อสร้างประปาหมู่บ้าน
- ๑.๓ การขยายเขตบริการโทรศัพท์สาธารณะให้ทั่วถึง
- ๑.๔ การขยายเขตบริการไฟฟ้าให้ทั่วถึง
- ๑.๕ การจำกัดน้ำหนักรถบรรทุกของรถยนต์ไม่ให้เกินมาตรฐาน มีการติดตั้งป้ายห้ามมิให้รถทุกชนิดที่มีน้ำหนักเกิน กว่าที่กำหนดหรือเมื่อรวมน้ำหนักรถกับน้ำหนักบรรทุก
- ๑.๖ การจัดทำผังเมืองรวม
- ๑.๗ พัฒนาระบบการชลประทานเพื่อการเกษตรอย่างทั่วถึง
- ๑.๘ พัฒนาระบบจราจร

๒. ยุทธศาสตร์การพัฒนาด้านการส่งเสริมและพัฒนาคุณภาพชีวิต

- ๒.๑ การส่งเสริมและพัฒนาอาชีพ
- ๒.๒ การส่งเสริมและพัฒนาด้านสาธารณสุข
- ๒.๓ ด้านสวัสดิการชุมชน
- ๒.๔ การป้องกันยาเสพติด
- ๒.๕ การสงเคราะห์สตรีเด็ก ผู้สูงอายุผู้ด้อยโอกาส ผู้พิการ ผู้ป่วยเอดส์
- ๒.๖ การสงเคราะห์และช่วยเหลือผู้ประสบภัยพิบัติ
- ๒.๗ การป้องกันและแก้ไขปัญหาจากอุบัติเหตุทางถนน ภัยจากสารเคมีและ วัตถุอันตราย และภัยจากการกระทำของมนุษย์

๓. ยุทธศาสตร์การพัฒนาด้านการจัดระเบียบชุมชน/สังคม และการรักษาความสงบเรียบร้อย

- ๓.๑ ความสงบเรียบร้อย และความปลอดภัยในชีวิตและทรัพย์สิน
- ๓.๒ การมีส่วนร่วมทางด้านการเมืองท้องถิ่น
- ๓.๓ การส่งเสริมประชาธิปไตย / การมีส่วนร่วม

๔. ยุทธศาสตร์การพัฒนาด้านการวางแผน การส่งเสริมการลงทุนและพาณิชย์กรรม

- ๔.๑ ด้านการเพิ่มประสิทธิภาพการวางแผน
- ๔.๒ ด้านการส่งเสริมการลงทุน

๔.๓ ด้านการส่งเสริมการพาณิชย์

๕. ยุทธศาสตร์การพัฒนาด้านการบริหารจัดการและการอนุรักษ์ทรัพยากรธรรมชาติและสิ่งแวดล้อม

๕.๑ การสร้างจิตสำนึกและความตระหนักในการจัดการทรัพยากรธรรมชาติและสิ่งแวดล้อม

๕.๒ การจัดระบบบำบัดน้ำเสีย

๕.๓ การกำจัดและจัดการขยะ

๕.๔ การควบคุมมาตรฐานความดังของเสียง / ฝุ่นละออง

๕.๕ การป้องกันและแก้ไขปัญหาจากภัยธรรมชาติ

๖. ยุทธศาสตร์การพัฒนาด้านการศึกษา ศาสนา และวัฒนธรรม

๖.๑ การส่งเสริมและพัฒนาในด้านการศึกษา

๖.๑ การส่งเสริมคุณธรรมด้านศิลปวัฒนธรรม จารีตประเพณีและภูมิปัญญาท้องถิ่น

๖.๒ การอนุรักษ์ศิลปวัฒนธรรม และฟื้นฟูบูรณะโบราณสถาน โบราณวัตถุ

๗. ยุทธศาสตร์การพัฒนาด้านการส่งเสริมการท่องเที่ยว

๗.๑ การประชาสัมพันธ์การท่องเที่ยว

๗.๒ การสร้างความประทับใจแก่นักท่องเที่ยว

๗.๓ การบริหารจัดการการท่องเที่ยว

๗.๔ การรักษาความปลอดภัยแก่นักท่องเที่ยว

๗.๕ การป้องกันอุบัติเหตุจากการท่องเที่ยว

๗.๖ การอนุรักษ์และพัฒนาแหล่งท่องเที่ยว

๗.๗ การเพิ่มจำนวนและระยะเวลาการท่องเที่ยวของนักท่องเที่ยว

๘. ยุทธศาสตร์การพัฒนาศรษฐกิจตามแนวทางเศรษฐกิจพอเพียงไปสู่ความยั่งยืน

๘.๑ พัฒนาเครือข่ายความร่วมมือในการขับเคลื่อนแนวคิดเศรษฐกิจพอเพียง

๘.๒ การสร้างและพัฒนารวมกลุ่ม (Cluster)

๘.๓ ส่งเสริมการเกษตรทฤษฎีใหม่

๘.๔ สร้างภูมิคุ้มกันของระบบเศรษฐกิจ

๘.๕ การส่งเสริมการแก้ไขปัญหาความยากจน

๘.๖ การส่งเสริมผลิตภัณฑ์ชุมชน/ท้องถิ่น

๘.๗ การส่งเสริม สนับสนุนการสร้างองค์ความรู้ภูมิปัญญาท้องถิ่น

๙. ยุทธศาสตร์การพัฒนากิจการบริหารจัดการบ้านเมืองที่ดี

๙.๑ การสร้างจิตสำนึกและพัฒนาขีดความสามารถบุคลากรภาครัฐ

๙.๒ การเสริมสร้างประสิทธิภาพการปฏิบัติและการบริการประชาชน โดยยึดหลักธรรมาภิบาล (Good Governance)

๙.๓ ส่งเสริมการมีส่วนร่วมของทุกภาคส่วนในการบริหารจัดการและการตรวจสอบควบคุม

➤ ๒. ยุทธศาสตร์ขององค์กรปกครองส่วนท้องถิ่น

ยุทธศาสตร์ขององค์การบริหารส่วนตำบลบ้านหลวง

วิสัยทัศน์ (Vision)

“บ้านหลวงอยู่อย่างพอเพียง
หลักเลี้ยงอบายมุข
ยึดหลักธรรมาภิบาล
สืบสานประเพณีไทย”

ยุทธศาสตร์

๑. ยุทธศาสตร์การพัฒนาด้านโครงสร้างพื้นฐาน
๒. ยุทธศาสตร์การพัฒนาด้านคุณภาพชีวิต
๓. ยุทธศาสตร์การพัฒนาด้านการจัดระเบียบชุมชนสังคมและรักษาความสงบเรียบร้อยของสังคม
๔. ยุทธศาสตร์การพัฒนาด้านทรัพยากรธรรมชาติสิ่งแวดล้อมและการท่องเที่ยว
๕. ยุทธศาสตร์การพัฒนาด้านส่งเสริมการศึกษา ศาสนาและวัฒนธรรม
๖. ยุทธศาสตร์การพัฒนาด้านเศรษฐกิจ
๗. ยุทธศาสตร์การพัฒนาด้านการบริหารและจัดการแบบบูรณาการ

เป้าประสงค์

๑. พัฒนาระบบโครงสร้างพื้นฐานให้ครอบคลุมเขตพื้นที่ความรับผิดชอบ การก่อสร้าง ปรับปรุง บำรุงรักษา ถนน สะพาน ทางเท้า ท่อระบายน้ำ ประปาและไฟฟ้า พร้อมมีการเชื่อมโยงโครงข่าย
๒. ส่งเสริมและพัฒนาคุณภาพชีวิตความเป็นอยู่ของประชาชนในเขตพื้นที่ให้ดีขึ้น
๓. เป็นองค์กรที่ส่งเสริมประชาธิปไตย และเปิดโอกาสให้ประชาชนเรียนรู้ที่จะมีส่วนร่วมในการพัฒนาท้องถิ่นของตน
๔. สร้างจิตสำนึกและความตระหนักในการจัดการทรัพยากรธรรมชาติ และสิ่งแวดล้อมให้ประชาชนรักและพัฒนาท้องถิ่นของตน
๕. การส่งเสริมพัฒนาทางการศึกษาคุณธรรมและการอนุรักษ์ด้านศิลปวัฒนธรรม จารีตประเพณีและภูมิปัญญาท้องถิ่น
๖. สร้างภูมิคุ้มกันของระบบเศรษฐกิจพัฒนาเครือข่ายความร่วมมือในการขับเคลื่อนแนวคิดเศรษฐกิจพอเพียง การส่งเสริม สนับสนุนการสร้างองค์ความรู้ภูมิปัญญาท้องถิ่น
๗. การเสริมสร้างประสิทธิภาพการปฏิบัติและการบริการประชาชน โดยยึดหลักธรรมาภิบาล (Good Governance) และพัฒนาขีดความสามารถบุคลากรภาครัฐ

ตัวชี้วัด

๑. องค์กรมีการบริหารงบประมาณในการพัฒนาระบบโครงสร้างพื้นฐานให้ครอบคลุมและได้มาตรฐาน
๒. องค์กรมีการจัดให้มีการส่งเสริมอาชีพ พัฒนาการด้านการศึกษา ด้านสาธารณสุข สวัสดิการชุมชน การป้องกัน ยาเสพติด การสงเคราะห์สตรีเด็ก ผู้สูงอายุผู้ด้อยโอกาส ผู้พิการ ผู้ป่วยเอดส์ และช่วยเหลือผู้ประสบภัยพิบัติ
๓. องค์กรมีการส่งเสริมประชาธิปไตย และเปิดโอกาสให้ประชาชนได้แสดงความคิดเห็นในการพัฒนาท้องถิ่นร่วมกัน
๔. องค์กรจัดให้มีการสร้างจิตสำนึกและความตระหนักในการจัดการทรัพยากรธรรมชาติ และสิ่งแวดล้อมในท้องถิ่นของตน
๕. องค์กรจัดให้มีการส่งเสริมคุณธรรมและการอนุรักษ์ด้านศิลปวัฒนธรรม จารีตประเพณีและภูมิปัญญาท้องถิ่น
๖. องค์กรจัดให้มีการส่งเสริม สนับสนุนการสร้างองค์ความรู้ภูมิปัญญาท้องถิ่นตามแนวคิดเศรษฐกิจพอเพียง

๗. องค์การจัดให้มีการเสริมสร้างประสิทธิภาพการปฏิบัติและการบริการประชาชน โดยยึดหลักธรรมาภิบาล (Good Governance)

คำเป้าหมาย

ร้อยละ ๘๐ ของประชาชนในเขตพื้นที่ความรับผิดชอบของ อบต.บ้านหลวงมีคุณภาพชีวิตที่ดีขึ้นมีการบริการสาธารณะที่เข้าถึงครอบคลุมทั่วพื้นที่ ประชาชนมีส่วนร่วมในการพัฒนาชุมชน บริหารงานอย่างโปร่งใส ตรวจสอบได้ ตอบสนองความต้องการประชาชน

กลยุทธ์

ในการพัฒนาองค์การบริหารส่วนตำบลบ้านหลวง ได้ยึดแผนพัฒนายุทธศาสตร์เป็นหลักในการวางแผนพัฒนา

ยุทธศาสตร์การพัฒนา	กลยุทธ์การพัฒนา
๑.ยุทธศาสตร์การพัฒนาด้านโครงสร้างพื้นฐาน	๑.๑ การก่อสร้างและปรับปรุงถนน สะพาน ทางเท้า ท่อระบายน้ำ ๑.๒ การขยายเขตพื้นที่การให้บริการด้าน ประปา ไฟฟ้า
๒.ยุทธศาสตร์การพัฒนาด้านการส่งเสริมและพัฒนาคุณภาพชีวิต	๒.๑ ส่งเสริมสนับสนุนการบริการเพื่อพัฒนาคุณภาพชีวิตในด้านต่างๆ ๒.๒ การป้องกันและแก้ไขปัญหาเสพติด พนัน อบายมุข ๒.๓ การสังคมสงเคราะห์และพัฒนาคุณภาพชีวิตเด็ก สตรี คนชรา ผู้ด้อยโอกาส ผู้ติดเชื่อ ๒.๔ ส่งเสริมการกีฬา
๓.ยุทธศาสตร์การพัฒนาด้านการจัดระเบียบชุมชนสังคม และการรักษาความสงบเรียบร้อย	๓.๑ การป้องกันและบรรเทาสาธารณภัย ๓.๒ การป้องกันและรักษาความปลอดภัยในชีวิตและทรัพย์สิน
๔.ยุทธศาสตร์การพัฒนาด้านทรัพยากรธรรมชาติสิ่งแวดล้อมและการท่องเที่ยว	๔.๑ การสร้างจิตสำนึกและการมีส่วนร่วมในการพัฒนาทรัพยากรธรรมชาติและสิ่งแวดล้อม ๔.๒ การบำรุงรักษาแหล่งน้ำสาธารณะ ๔.๓ การบริหารจัดการขยะและสิ่งปฏิกูล ๔.๔ การส่งเสริมการท่องเที่ยว
๕.ยุทธศาสตร์การพัฒนาศึกษาคุณธรรมและการอนุรักษ์ด้านศิลปวัฒนธรรม จารีตประเพณีและภูมิปัญญาท้องถิ่น	๕.๑ การจัดการศึกษา ๕.๒ การบำรุงรักษาศิลปวัฒนธรรม จารีตประเพณี และภูมิปัญญาท้องถิ่น
๖.ยุทธศาสตร์การพัฒนา	๖.๑ การส่งเสริมการเกษตร ๖.๒ การส่งเสริมอาชีพและเพิ่มรายได้ให้แก่ประชาชน
๗.ยุทธศาสตร์การพัฒนาด้านการบริหารและจัดการแบบบูรณาการ	๗.๑ ส่งเสริมการมีส่วนร่วมของประชาชนในการพัฒนาท้องถิ่น ๗.๒ การส่งเสริมระบอบประชาธิปไตย ความเสมอภาค และสิทธิเสรีภาพของประชาชน

ยุทธศาสตร์การพัฒนา	กลยุทธ์การพัฒนา
	๗.๓ การปรับปรุงพัฒนาบุคลากร ๗.๔ การปรับปรุงพัฒนาเครื่องมือเครื่องใช้และสถานที่ปฏิบัติงาน

จุดยืนทางยุทธศาสตร์

องค์การบริหารส่วนตำบลบ้านหลวง ให้ความสำคัญต่อการดำเนินการแก้ไขปัญหาความเดือดร้อนและพัฒนาคุณภาพชีวิตของประชาชนในพื้นที่ตำบลบ้านหลวงในด้านต่างๆ โดยเฉพาะอย่างยิ่งการพัฒนาการจัดบริการสาธารณะ หรือโครงสร้างพื้นฐาน ซึ่งเป็นสิ่งที่ประชาชนเข้าถึงได้ง่ายถือได้ว่าเป็นภารกิจหลักขององค์กรปกครองส่วนท้องถิ่น ตลอดจนการพัฒนาด้านการศึกษา อันจะเป็นรากฐานสำคัญต่อการพัฒนาคนพัฒนาประเทศให้มีคุณภาพสูง พัฒนาเพื่อให้เกิดความยั่งยืน ควบคู่กับการพัฒนาด้านสังคม เศรษฐกิจ สภาพแวดล้อมต่างๆ ที่เกี่ยวข้องโดยตรงกับชีวิตความเป็นอยู่ของประชาชน โดยยึดหลักการมีส่วนร่วม มีความสอดคล้องกับนโยบายของรัฐบาล และแผนพัฒนาระดับต่างๆ รวมถึงการพิจารณาวิเคราะห์สภาพปัญหา ความต้องการของประชาชน และความพึงพอใจของประชาชนที่มีต่อการพัฒนา องค์การบริหารส่วนตำบลบ้านหลวง จึงกำหนดยุทธศาสตร์การพัฒนาไว้ ๗ ประเด็นยุทธศาสตร์ ดังนี้

๑. ยุทธศาสตร์การพัฒนาด้านโครงสร้างพื้นฐาน
๒. ยุทธศาสตร์การพัฒนาด้านคุณภาพชีวิต
๓. ยุทธศาสตร์การพัฒนาด้านการจัดระเบียบชุมชนสังคมและรักษาความสงบเรียบร้อยของสังคม
๔. ยุทธศาสตร์การพัฒนาด้านทรัพยากรธรรมชาติสิ่งแวดล้อมและการท่องเที่ยว
๕. ยุทธศาสตร์การพัฒนาด้านส่งเสริมการศึกษา ศาสนาและวัฒนธรรม
๖. ยุทธศาสตร์การพัฒนาด้านเศรษฐกิจ
๗. ยุทธศาสตร์การพัฒนาด้านการบริหารและจัดการแบบบูรณาการ

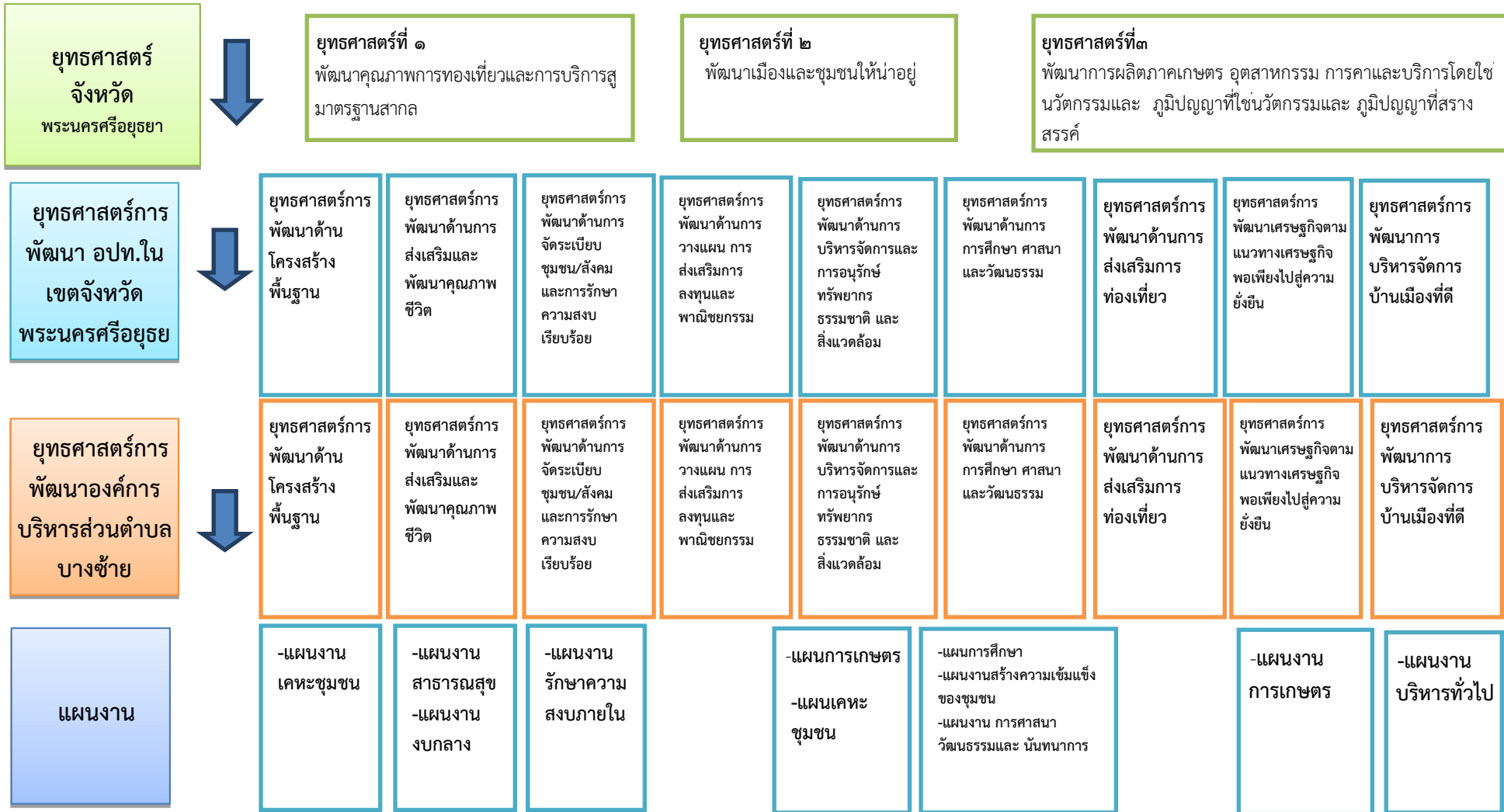
ความเชื่อมโยงยุทธศาสตร์การพัฒนาจังหวัดกับยุทธศาสตร์การพัฒนาขององค์กรปกครองส่วนท้องถิ่น

โครงสร้างความเชื่อมโยงแผนยุทธศาสตร์การพัฒนาองค์การบริหารส่วนตำบลบ้านหลวง พ.ศ. ๒๕๖๔ - ๒๕๖๘



ความเชื่อมโยงยุทธศาสตร์การพัฒนาจังหวัดกับยุทธศาสตร์การพัฒนาขององค์กรปกครองส่วนท้องถิ่น

โครงสร้างความเชื่อมโยงแผนยุทธศาสตร์การพัฒนา องค์การบริหารส่วนตำบลบางซ้าย พ.ศ. ๒๕๖๖ - ๒๕๗๐ (ต่อ ๑)



➤ ๒. การวิเคราะห์เพื่อพัฒนาท้องถิ่น

๑. การวิเคราะห์กรอบการจัดทำยุทธศาสตร์ขององค์กรปกครองส่วนท้องถิ่น

การวิเคราะห์สภาพแวดล้อมเพื่อประเมินสถานการณ์การพัฒนาในปัจจุบัน และโอกาสการพัฒนาในอนาคตขององค์การบริหารส่วนตำบลบางซ้าย ซึ่งเป็นหน่วยการบริหารราชการส่วนท้องถิ่น ที่รับผิดชอบในระดับท้องถิ่นซึ่งต้องการพัฒนาพื้นฐานของทุกๆด้าน เพื่อให้ประชาชนเข้าใจ รับรู้ เข้าถึง และมีส่วนร่วมในการบริหารพัฒนาท้องถิ่นตนเอง การประเมินศักยภาพพัฒนาองค์การบริหารส่วนตำบลบางซ้าย โดยใช้หลักการของ Swot Analysis โดยมีรายละเอียดของหลักการวิเคราะห์ Swot Analysis แยกเป็น ดังนี้

ปัจจัยภายใน ประกอบด้วย ปัจจัยด้านต่างๆ ที่ต้องนำมาพิจารณา ดังนี้

๑. การบริหาร ได้แก่ การแบ่งส่วนราชการ การวางแผน การประสานงาน การมอบ อำนาจ การกำกับดูแล เป็นต้น
๒. ระเบียบ กฎหมาย ข้อกำหนด คำสั่ง ข้อบัญญัติตำบล
๓. ด้านบุคลากร ได้แก่ อัตรากำลัง คุณภาพ วินัย ทักษะ ทักษะ ทักษะ ทักษะ เป็นต้น
๔. งบประมาณ การดำเนินการจัดเก็บงบประมาณเอง รวมถึงความช่วยเหลือด้านต่างๆ
๕. ระบบฐานข้อมูล
๖. การประสานงาน/การอำนวยความสะดวก/ความร่วมมือจากภาคส่วนที่เกี่ยวข้อง
๗. ทรัพยากร เครื่องมือ และอุปกรณ์ในการปฏิบัติงาน

ปัจจัยภายนอก ประกอบด้วย ปัจจัยด้านต่างๆ ที่ต้องนำมาพิจารณา ดังนี้

๑. การเมือง ระดับความขัดแย้ง และกลุ่มผลประโยชน์ซึ่งไม่มีอิทธิพลต่อการ กำหนดนโยบาย
๒. เศรษฐกิจ ได้แก่ เศรษฐกิจในภาพรวม เศรษฐกิจในพื้นที่
๓. ด้านสังคม ปัญหาแรงงานต่างด้าว แรงงานต่างถิ่น ปัญหาด้านยาเสพติด และการมีส่วนร่วมของประชาชน
๔. ด้านนโยบายของรัฐบาล , กฎหมาย กฎระเบียบ ข้อบังคับต่างๆ มีการกระจาย อำนาจและรายได้ให้องค์กรปกครองส่วนท้องถิ่น
๕. เทคโนโลยีสารสนเทศ เทคโนโลยีใหม่ๆได้รับการพัฒนาอยู่เสมอ

ในการวิเคราะห์ swot เชิงยุทธศาสตร์ หน่วย หรือขอบเขตในการวิเคราะห์ ได้พิจารณาจากการบริหารขององค์การบริหารส่วนตำบลบางซ้าย เป็นหลัก ดังนั้น สิ่งต่างๆ ที่เป็นประเด็นปรากฏ หรือมีอยู่ในเขตการปกครองขององค์การบริหารส่วนตำบลบางซ้าย จะถือว่าเป็นปัจจัยภายในที่ใช้ในการวิเคราะห์ ส่วนประเด็นที่ปรากฏหรืออยู่นอกเขตการปกครองขององค์การบริหารส่วนตำบลบางซ้าย จะถือว่าเป็นปัจจัยภายนอก

ด้านโครงสร้างพื้นฐาน และการบริการสาธารณะ

- จุดแข็ง (Strength : S)

๑. ผู้บริหาร ผู้นำ ให้ความสำคัญและมุ่งเน้นการพัฒนาโครงสร้างพื้นฐาน และการดำเนินการตามยุทธศาสตร์และแนวทางการพัฒนา
๒. มีจำนวนบุคลากรและอัตรากำลังที่มีคุณวุฒิ พร้อมจะดำเนินการตามนโยบายการบริหารงานได้

๓. การก่อสร้างด้านโครงสร้างพื้นฐานใช้เทคนิคและวิธีการดำเนินงานโดยใช้หลัก วิศวกรรมโยธา

- จุดอ่อน (Weakness:W)

๑. การจัดทำโครงการ บางโครงการไม่สามารถดำเนินการได้ เนื่องจากใช้งบประมาณสูง เกิน ศักยภาพที่ท้องถิ่นจะสามารถดำเนินการได้

๒. บางโครงการท้องถิ่นไม่สามารถดำเนินการได้ ต้องประสานหน่วยงานอื่นให้เข้ามาดำเนินการ การดำเนินการจึงเกิดความล่าช้า เช่น ไฟฟ้าสาธารณะ ต้องประสานให้การไฟฟ้าเข้ามาดำเนินการ

๓. ประชาชนยังขาดจิตสำนึกในการร่วมกันดูแลรักษาสาธารณสมบัติของทางราชการ

- โอกาส (Opportunity : O)

๑. สามารถประสานหน่วยงาน เพื่อขอรับการสนับสนุนงบประมาณได้ในหลายหน่วยงาน : เช่นงบฯ พัฒนาจังหวัด งบฯ อบจ. งบฯอำเภอ

๒. ยุทธศาสตร์ของท้องถิ่น สอดรับกับยุทธศาสตร์ชาติ ยุทธศาสตร์จังหวัด ยุทธศาสตร์กลุ่ม จังหวัด เอื้ออำนวยให้การประสานขอรับงบประมาณสนับสนุนจากหน่วยงานนอกทำได้ง่ายขึ้น

- อุปสรรค (Threat - T)

๑. งบประมาณไม่เพียงพอต่อการพัฒนา

๒. พื้นที่บางแห่งเป็นของเอกชน และบุคคลธรรมดา แต่ไม่ได้ยกให้เป็นพื้นที่สาธารณะ ทำให้ยาก ต่อ การเข้าไปพัฒนา

๓. ต้องประสานหน่วยงานอื่นในการขอรับการสนับสนุนงบประมาณ กว่าจะได้รับการสนับสนุน งบประมาณทำให้เกิดความล่าช้า

ด้านสังคม

- จุดแข็ง (Strength : S)

๑. ผู้บริหาร ผู้นำ มีนโยบายการพัฒนาด้านสังคมอย่างต่อเนื่อง

๒. มีโครงสร้างส่วนราชการที่รับผิดชอบเป็นด้านอย่างชัดเจน

- จุดอ่อน (Weakness:w)

๑. มีบุคลากรไม่เพียงพอต่อการปฏิบัติงานด้านสังคม

๒. ได้รับงบประมาณในการสนับสนุนการดำเนินงานไม่เพียงพอกับความต้องการ

๓. ระบบฐานข้อมูลด้านสังคมยังไม่ครอบคลุมทุกด้าน

- โอกาส (Opportunity :O)

๑. งานพัฒนาสังคม พัฒนาคน เป็นยุทธศาสตร์ระดับชาติที่รัฐบาลกำหนดเป็นนโยบายหลักที่ ต้องเร่ง ดำเนินการ

- อุปสรรค (Threat - T)

๑. ระเบียบ กฎหมายที่เกี่ยวข้อง ทำให้การดำเนินงานไม่เกิดความคล่องตัว

๒. ประชาชนยังไม่เห็นถึงความสำคัญในการพัฒนาด้านสังคม

ด้านการศึกษา ศาสนา และวัฒนธรรม

- จุดแข็ง (Strength : S)

1. ผู้บริหารมีนโยบายการพัฒนาด้านการศึกษา ศาสนา และวัฒนธรรมอย่างต่อเนื่อง ชัดเจน
2. ประชาชนมีวิถีชีวิตคล้ายคลึงกัน เป็นสังคมเกษตรกึ่งชนบท

- จุดอ่อน (Weakness:W)

1. บุคลากรไม่เพียงพอต่อการปฏิบัติงานด้านการศึกษา

- โอกาส (Opportunity : O)

1. ยุทธศาสตร์ระดับมหภาคสนับสนุนและส่งเสริมการศึกษาเน้นกาพัฒนาคน
2. มีงบประมาณสนับสนุนจากรัฐบาล เช่น อาหารเสริม (นม) , อาหารกลางวัน , วัสดุรายหัว ฯลฯ

- อุปสรรค (Threat - T)

1. มีการเปลี่ยนแปลงของจำนวนประชากรลดลงในทุกๆปีทำให้มีเด็กที่จะเข้ามาศึกษามีจำนวนน้อยลง

ด้านสิ่งแวดล้อม

- จุดแข็ง (Strength : S)

1. ผู้บริหาร มีนโยบายในการพัฒนาด้านสิ่งแวดล้อมอย่างต่อเนื่อง
2. จังหวัดให้การสนับสนุนงบประมาณให้ดำเนินการ
3. มีอัตรากำลังของบุคลากรที่พร้อมปฏิบัติงานด้านสิ่งแวดล้อม

- จุดอ่อน (Weakness:W)

1. ประชาชนยังขาดความร่วมมือในการร่วมอนุรักษ์สิ่งแวดล้อม
2. ไม่มีเครือข่ายสำหรับอนุรักษ์สิ่งแวดล้อมอย่างจริงจัง

- โอกาส (Opportunity :O)

1. นโยบายของรัฐบาล นโยบายของจังหวัดต้องการให้ร่วมกันอนุรักษ์ทรัพยากรธรรมชาติและสิ่งแวดล้อม
2. มีหน่วยงานหลายภาคส่วนบูรณาการให้ความร่วมมือในการบริหารจัดการด้านสิ่งแวดล้อม อย่างจริงจัง

- อุปสรรค (Threat - T)

1. พื้นที่ส่วนใหญ่ของตำบลบางซ้าย เป็นแหล่งน้ำธรรมชาติที่เป็นลำคลองสาธารณะและธรรมชาติยังไม่ถูกทำลายมากนัก

ด้านเศรษฐกิจ

- จุดแข็ง (Strength : S)

1. ผู้บริหาร ผู้นำ ให้ความสำคัญในการพัฒนาด้านเศรษฐกิจ

๒. มีบุคลากรและอัตรากำลังเจ้าหน้าที่พร้อมปฏิบัติงานการพัฒนาด้านเศรษฐกิจ
๓. มีการส่งเสริมให้ประชาชนได้ประกอบอาชีพเสริม เพื่อเพิ่มรายได้

- จุดอ่อน (Weakness:W)

๑. ขาดการประสานงานอย่างมีส่วนร่วมของทุกภาคส่วน
๒. ยังขาดจัดเก็บข้อมูลพื้นฐานด้านเศรษฐกิจ

- โอกาส (Opportunity : O)

๑. เป็นพื้นที่ปลูกพืชเศรษฐกิจที่สำคัญ เช่น ข้าว
๓. ยุทธศาสตร์ระดับจังหวัดมีการส่งเสริมด้านเศรษฐกิจ

- อุปสรรค (Threat - T)

๑. ประชาชนขาดการติดตามข่าวสารทางเศรษฐกิจ
๒. ภาคเกษตรมีปัญหาหนี้สิน ผลผลิตราคาตกต่ำ
๓. ต้นทุนการผลิตสูง ปุ๋ย ยา มีราคาแพง

๒.การประเมินสถานการณ์ภาพแวดล้อมภายนอกที่เกี่ยวข้อง

จากการ สํารวจและวิเคราะห์สภาพปัญหาภายในเขตพื้นที่องค์การบริหารส่วนตำบลบางช้าง พบปัญหา และความต้องการของประชาชน แบ่งออกเป็นด้านต่าง ๆ เพื่อสะดวกในการดำเนินการแก้ไขให้ตรงกับความต้องการประชาชนอย่างแท้จริง ได้แก่

๑ ด้านโครงสร้างพื้นฐาน

- ถนนมีการทรุดตัว ถนนเป็นหลุมเป็นบ่อ ถนนยังเป็นดินลูกรัง เขตพื้นที่ความรับผิดชอบกว้างประมาณ ๓๐ ตารางกิโลเมตร
- น้ำอุปโภค บริโภค ยังไม่อยู่ในความดูแลทุกพื้นที่ บางส่วนขึ้นอยู่กับประปาหมู่บ้าน และหน่วยงาน อปท. ช้างเคียง
- ถนนส่องแสงสว่างยังไม่ทั่วถึง ไฟส่องถนนชำรุดบ่อย อบต. ไม่มีรถกระเช้า ต้องยืม อบท. ช้างเคียง
- ความต้องการขยายถนน

๒ ด้านเศรษฐกิจ

- ประชาชนส่วนใหญ่ทำอาชีพ เกษตรกรรม ซึ่งต้องอาศัยแหล่งน้ำเป็นสำคัญในการดำรงชีวิต แต่จะเกิดผลกระทบในช่วงหน้าแล้ง
- รายได้ไม่เพียงพอ ไม่มีอาชีพเสริม และว่างงาน
- สภาพพื้นที่ส่วนใหญ่เป็นพื้นที่อนุรักษ์ ไม่เหมาะกับการลงทุน

๓ ด้านสังคม

- การให้ความช่วยเหลือ ดูแล ผู้สูงอายุ ผู้พิการ เด็กแรกเกิด ผู้ด้อยโอกาส ผู้ป่วย
- เอดส์

- การรวมตัวตั้งกลุ่ม หรือวิสาหกิจชุมชน กลุ่มผู้สูงอายุเป็นไปได้อย่าง พื้นที่แต่ละชุมชนห่างไกลกัน ไม่มีพาหนะ หรือส่วนใหญ่มีแต่ผู้สูงอายุที่อยู่บ้าน
- การหาในวัยรุ่น ปัญหาเสพติด
- ประชาชนบางส่วนไม่ได้รับการศึกษาในระดับที่สูงขึ้นเพื่อต่อยอดในอาชีพ

๔ ด้านการเมือง การบริหาร

- ประชาชนให้ความสำคัญน้อยในการจัดทำแผนพัฒนาท้องถิ่น
- การจัดสรรปันส่วนงบประมาณในแต่ละหมู่ให้เกิดความเท่าเทียม
- การสนองความต้องการได้อย่างรวดเร็ว

๕ ด้านทรัพยากรธรรมชาติและสิ่งแวดล้อม

- การจัดการขยะอย่างเป็นระบบ (อบต.ยังไม่มีรถขยะ)
- การจัดการระบายน้ำและการควบคุมน้ำเสีย
- การมีน้ำอุปโภคบริโภคที่สะอาด
- การปรับภูมิทัศน์ในพื้นที่ให้สวยงาม
- การปลูกจิตสำนึกในการอนุรักษ์สิ่งแวดล้อม

๖ ด้านการสาธารณสุข

- การป้องกันและรับโรคติดต่อ อาทิ Covid๑๙ โรคพิษสุนัขบ้า โรคไข้เลือดออก
- สุขอนามัยของประชาชน

๗ ด้านการศึกษา ศาสนา และวัฒนธรรม

- การส่งเสริมการศึกษาในชุมชน
- การช่วยเหลือและส่งเสริมผู้ที่ขาดโอกาสทางการศึกษา
- การส่งเสริมวัฒนธรรม และประเพณีอันดีของท้องถิ่น
- การจัดแหล่งการศึกษาในชุมชน
- รักษาขนบธรรมเนียมและภูมิปัญญาชาวบ้าน

ความต้องการของประชาชนและแนวทางการแก้ไขปัญหา

๑. ความต้องการและแนวทางการแก้ไขปัญหาด้านโครงสร้างพื้นฐาน

- ๑.๑ ก่อสร้างถนนคอนกรีตเสริมเหล็ก ถนนลาดยาง ปรับปรุงซ่อมแซมถนนคอนกรีตเสริมเหล็กสะพานคอนกรีตเสริมเหล็ก รางระบายน้ำและชุดลอกคลอง
- ๑.๒ ขยายเขตไฟฟ้าและติดตั้งไฟฟ้าสาธารณะให้ครอบคลุมทั่วถึงทุกหมู่บ้าน
- ๑.๓ ซ่อมแซมปรับปรุงพัฒนาอุปกรณ์ประปาที่สำคัญเพื่อให้สามารถสนองความต้องการ การใช้น้ำอุปโภค บริโภค ของประชาชนได้ตลอดเวลา

๒. ความต้องการและแนวทางการแก้ไขปัญหาด้านเศรษฐกิจ

- ๒.๑ ส่งเสริมการเรียนรู้ในชุมชนทั้งในระบบและนอกระบบ
- ๒.๒ จัดตั้งศูนย์ข้อมูลในการเรียนรู้ ผลิตและจำหน่ายผลผลิตทางการเกษตร
- ๒.๓ ฝึกอบรมให้ความรู้อาชีพ ด้านวิชาการ และการศึกษาดูงาน

๒.๔ สนับสนุนเงินทุนพร้อมอุปกรณ์ในการประกอบอาชีพตามหลักปรัชญาเศรษฐกิจพอเพียง

๒.๕ ให้ความรู้ทางด้านเทคโนโลยีที่ทันสมัย

๓. ความต้องการและแนวทางการแก้ไขปัญหาด้านสังคม

๓.๑ ให้ความช่วยเหลือและส่งเสริมการดำรงชีพของผู้สูงอายุ ผู้พิการ ผู้ป่วยเอดส์ และเด็กแรกเกิด

๓.๒ ให้ความช่วยเหลือในการรวมตัวเพื่อจัดตั้งกลุ่มอาชีพ กลุ่มแม่บ้าน หรือกลุ่มผู้สูงอายุ

๓.๓ ดูแล ส่งเสริม และป้องกันยาเสพติด

๓.๔ เสริมสร้างความปลอดภัยในชีวิต และทรัพย์สินของประชาชน

๔. ด้านการเมือง การบริหาร

๔.๑ ส่งเสริมให้ประชาชนมีส่วนร่วมในการจัดทำแผน หรือการตรวจสอบการปฏิบัติงานขององค์การบริหารส่วนตำบลบางชัย ให้มากยิ่งขึ้น

๔.๒ การสนองต่อความต้องการของประชาชนได้อย่างรวดเร็ว และตรงตามความต้องการ

๕. ด้านทรัพยากรธรรมชาติและสิ่งแวดล้อม

๕.๑ การจัดโครงการอนุรักษ์สิ่งแวดล้อม

๕.๒ การวางระบบกำจัดขยะ สิ่งปฏิกูล และน้ำเสีย

๕.๓ การจัดการขยะ

๖. ความต้องการและแนวทางการแก้ไขปัญหาด้านสาธารณสุข

๖.๑ ส่งเสริมและสนับสนุนข้อมูลข่าวสารด้านสาธารณสุขและอนามัย

๖.๒ การจัดโครงการเพื่อในด้านสาธารณสุข อาทิ การฉีดวัคซีนพิษสุนัขบ้า

๖.๓ ส่งเสริมสุขภาพอนามัยประชาชนทุกกลุ่มวัย

๖.๔ ควบคุม ป้องกัน และระงับโรคติดต่อ

๖.๕ ดูแลความสะอาด และส่งเสริมการสุขาภิบาลในครัวเรือนและชุมชน

๗. ความต้องการและแนวทางการแก้ไขปัญหาด้านการศึกษา ศาสนา และวัฒนธรรม

๗.๑ ส่งเสริมและสนับสนุนการจัดการศึกษาทั้งในระบบและนอกระบบ

๗.๒ ฟื้นฟูและส่งเสริมศาสนา ศิลปวัฒนธรรมประเพณี และภูมิปัญญาท้องถิ่น

๗.๓ ฝึกอบรมให้ความรู้ด้านอาชีพ พัฒนาแหล่งข้อมูลข่าวสาร แหล่งเรียนรู้ชุมชน

๗.๔ ส่งเสริมพัฒนาศักยภาพด้านการศึกษา

ส่วนที่ ๓

การนำแผนพัฒนาท้องถิ่นไปสู่การปฏิบัติ

➤ ๑. ยุทธศาสตร์การพัฒนาและแผนงาน

ที่	ยุทธศาสตร์	ด้าน	แผนงาน	หน่วยงานที่รับผิดชอบ	หน่วยงานสนับสนุน
๑.	การพัฒนา	ด้านโครงสร้างพื้นฐาน	๑.๑ แผนงานเคหะชุมชน	กองช่าง	กองคลัง
๒.	การพัฒนา	ด้านคุณภาพชีวิต	๒.๑ แผนงานสาธารณสุข ๒.๒ แผนงานงบกลาง ๒.๓ แผนงานสร้างความเข้มแข็งชุมชน ๒.๔ แผนงานรักษาความสงบภายใน	สำนักปลัด กองสาธารณสุข	กองคลัง
๓.	การพัฒนา	ด้านการจัดระเบียบชุมชนและรักษาความสงบเรียบร้อยของสังคม	๓.๑ แผนงานรักษาความสงบภายใน	สำนักงานปลัด	กองคลัง
๔.	การพัฒนา	ด้านทรัพยากรธรรมชาติสิ่งแวดล้อมและการท่องเที่ยว	๔.๑ แผนงานบริหารงานทั่วไป ๔.๒ แผนงานสาธารณสุข ๔.๓ แผนเคหะและชุมชน	สำนักงานปลัด กองสาธารณสุข กองช่าง	กองคลัง
๕.	การพัฒนา	ด้านส่งเสริมการศึกษาศาสนาและวัฒนธรรม	๕.๑ แผนงานบริหารงานทั่วไป ๕.๒ แผนงานการศึกษา ๕.๓ แผนงานสร้างความเข้มแข็งชุมชน	สำนักงานปลัด	กองคลัง

ที่	ยุทธศาสตร์	ด้าน	แผนงาน	หน่วยงานที่ รับผิดชอบ	หน่วยงาน สนับสนุน
๖.	การพัฒนา	ด้านเศรษฐกิจ	๗.๑ แผน	สำนักปลัด	- กองคลัง - กองช่าง
๗.	การพัฒนา	ด้านการบริหารและจัดการแบบบูรณาการ	๘.๑ แผนงานบริหารงานทั่ว ๘.๒ แผนงานบริหารงานคลัง ๘.๓ แผนงานสาธารณสุข ๘.๔ แผนงานเคหะและชุมชน	สำนักปลัด กองคลัง กองสาธารณสุข กองช่าง	- กองคลัง - กองช่าง